

24/4.10.2021

1-23 R.

### HOTĂRÂRE

privind trecerea din domeniul privat în domeniul public al municipiului a unui imobil cu destinație de drum și însușirea Documentației tehnice, pentru înscrierea imobilului strada Platanilor, din municipiul Cluj-Napoca, în sistemul integrat de cadastru și carte funciară

Consiliul local al municipiului Cluj-Napoca întrunit în ședință ordinară,

Examinand proiectul de hotărâre privind trecerea din domeniul privat în domeniul public al municipiului, a unui imobil cu destinație de drum și însușirea Documentației tehnice, pentru înscrierea imobilului strada Platanilor, din municipiul Cluj-Napoca, în sistemul integrat de cadastru și carte funciară – proiect din inițiativa primarului;

Reținând Referatul de aprobare nr. 545342/1 din 27.09.2021 al primarului municipiului Cluj-Napoca, în calitate de inițiator;

Analizând Raportul de specialitate nr. 545383 din 27.09.2021 al Direcției Patrimoniul municipiului și evidența proprietății și al Direcției Juridice, prin care se propune trecerea din domeniul privat în domeniul public al municipiului, a unui imobil cu destinație de drum și însușirea Documentației tehnice, pentru înscrierea imobilului strada Platanilor, din municipiul Cluj-Napoca, în sistemul integrat de cadastru și carte funciară;

Văzând avizul comisiei de specialitate;

Luând în considerare prevederile art. 286 alin. (1) și (4), art. 289 alin. (2) și (3), art. 296 alin. (2) din O.U.G nr. 57/2019 privind Codul administrativ, cu modificările și completările ulterioare, ale art. 5 din anexa la Hotărârea Guvernului nr. 392/2020 privind Normele tehnice pentru întocmirea inventarului bunurilor care alcătuiesc domeniul public și privat al comunelor, al orașelor, al municipiilor și al județelor, ale art. 41 alin. (5) din Legea nr. 7/1996 a cadastrului și publicității imobiliare, cu modificările și completările ulterioare, ale art. 23 lit. a), art. 87 alin. (6) și ale art. 115, 116, 117, 118 alin. (1) – (4), din Ordinul nr. 700/2014 al Directorului General al Agenției Naționale de Cadastru și Publicitate Imobiliară, cu modificările și completările ulterioare, ale art. 8 alin. (1) lit. c) din Ordonanța Guvernului nr. 43/1997 privind regimul drumurilor, republicată, ale Hotărârii Guvernului nr. 193/2006, Anexa 1<sup>1</sup>, poziția nr. 1579, ale Hotărârii nr. 493/2014 privind aprobarea documentației „Actualizare Plan Urbanistic General al Municipiului Cluj-Napoca”, cu modificările și completările ulterioare, precum și ale Hotărârii nr. 37/2013 privind schimbarea denumirii unei străzi; Dcl 5904/1 și Dcl 5924/2;

Potrivit dispozițiilor art. 129, 133 alin. (1), 139 și 196 din O.U.G. nr. 57/2019 privind Codul administrativ, cu modificările și completările ulterioare,

### HOTĂRĂȘTE:

Art. 1. Se aprobă trecerea din domeniul privat în domeniul public al municipiului Cluj-Napoca, a unui imobil-teren, cu suprafața măsurată de 23844 mp., cu destinație de drum.

Art. 2. Se aprobă înscrierea în Cartea funciară nouă, în favoarea Municipiului Cluj-Napoca, a imobilului strada Platanilor, cu suprafața măsurată de 36444 mp., cu destinație drum, domeniul public, în baza Ordonanței Guvernului nr. 43/1997 privind regimul drumurilor, republicată, art. 8 alin. (1) „Drumurile de interes local aparțin proprietății publice a unității administrative pe teritoriul căreia se află (...)”.

Art. 3. Se însușește Documentația tehnică de înscriere în Cartea funciară nouă, a imobilului strada Platanilor, din municipiul Cluj-Napoca, întocmită de SC DAMAR CONSULT SRL., persoană juridică autorizată A.N.C.P.I., ce se constituie în Anexă, care face parte integrantă din prezenta hotărâre. 1

Art. 4. Comisia specială de inventariere a domeniului public al municipiului Cluj-Napoca reglementată de art. 289 alin. (2) și (3) din O.U.G. nr. 57/2019 privind Codul administrativ, cu modificările și completările ulterioare și de art. 5 din anexa la Hotărârea Guvernului nr. 392/2020 privind Normele tehnice pentru întocmirea inventarului bunurilor care alcătuiesc domeniul public și privat al comunelor, al orașelor, al municipiilor și al județelor, va asigura actualizarea Inventarului bunurilor care aparțin domeniului public al municipiului Cluj-Napoca, cu imobilul ce face obiectul prezentei hotărâri.

Art. 5. Cu îndeplinirea prevederilor hotărârii se încredințează Direcția Patrimoniul municipiului și evidența proprietății și Direcția Economică, Direcția Tehnică, Direcția Ecologie urbană și spații verzi și Direcția Generală de Urbanism.

Președinte de ședință,  
Ec. Dan Ștefan Tarcea

Contrasemnează:  
Secretarul general al municipiului,  
Jr. Aurora Roșca

Nr. .... din ..... 2021  
(Hotărârea a fost adoptată cu .... voturi)

# DOCUMENTAȚIE TEHNICĂ

## AMPLASAMENT:

Strada PLATANILOR, domeniul public,

Extravilan

MUNICIPIUL CLUJ- NAPOCA, JUDEȚUL CLUJ

## BENEFICIAR:

MUNICIPIUL CLUJ-NAPOCA

## EXECUTANT:

SC DAMAR CONSULT SRL

Autorizația: Seria RO-B-J Nr. 0998/2016

CLUJ-NAPOCA

-OCTOMBRIE 2020-



# MONITORUL OFICIAL

## AL

### ROMÂNIEI

74 (XVIII) — Nr. 248 bis

PARTEA I  
LEGI, DECRETE, HOTĂRÂRI ȘI ALTE ACTE

Luni, 20 martie 2006

#### SUMAR

Pagina

Anexa nr. 11 la Hotărârea Guvernului nr. 193/2006  
pentru modificarea și completarea Hotărârii  
Guvernului nr. 969/2002 privind atestarea  
domeniului public al Județului Cluj, precum și al  
municipiilor, orașelor și comunelor din Județul Cluj,  
cu excepția municipiului Cluj-Napoca ..... 3-447

## HOTĂRĂRI ALE GUVERNULUI ROMÂNIEI

GUVERNUL ROMÂNIEI

## HOTĂRĂRE

pentru modificarea și completarea Hotărârii Guvernului nr. 969/2002 privind atestarea domeniului public al județului Cluj, precum și al municipiilor, orașelor și comunelor din județul Cluj, cu excepția municipiului Cluj-Napoca\*)

În temeiul art. 108 din Constituția României, republicată,

Guvernul României adoptă prezenta hotărâre.

Articol unic. — Hotărârea Guvernului nr. 969/2002 privind atestarea domeniului public al județului Cluj, precum și al municipiilor, orașelor și comunelor din județul Cluj, cu excepția municipiului Cluj-Napoca, publicată în Monitorul Oficial al României, Partea I, nr. 684 și 684 bis din 17 septembrie 2002, cu modificările ulterioare, se modifică și se completează după cum urmează:

1. Titlul hotărârii va avea următorul cuprins:

**„HOTĂRĂRE**  
*privind atestarea domeniului public al județului Cluj,  
precum și al municipiilor, orașelor și comunelor  
din județul Cluj”*

2. Articolul unic va avea următorul cuprins:

„Articol unic. — Se atestă apartenența la domeniul public al județului Cluj, precum și al municipiilor, orașelor și comunelor din județul Cluj a bunurilor care aparțin anexele nr. 1—80 care fac parte integrantă din prezenta hotărâre.”

3. După anexa nr. 1 se introduce o nouă anexă, ar nr. 1<sup>1</sup>, cu titlul „Inventarul bunurilor care aparțin domeniului public al municipiului Cluj-Napoca”, av conținutul prevăzut în anexa la prezenta hotărâre.

PRIM-MINISTRU  
CĂLIN POPESCU-TĂRICEANU

Contrasemnează:

p. Ministrul administrației și internelor,  
Paul Victor Dobre,  
secretar de stat

Ministrul finanțelor publice,  
Sebastian Teodor Gheorghe Vlădescu

București, 9 februarie 2006.  
Nr. 193.

\*) Hotărârea Guvernului nr. 193/2006 a fost publicată în Monitorul Oficial al României, Partea I, nr. 248 din 20 martie 2006 și este si în acest număr bis.

0	1	2	3	5	6
1522	1.3.7.	Napoca	3.826	226.881.80	Municipiul Cluj - Napoca
1523	1.3.7.	Măsaud	3.600	183.900.00	Municipiul Cluj - Napoca
1524	1.3.7.	Năvodari	3.841	233.701.30	Municipiul Cluj - Napoca
1525	1.3.7.	Reoară	1.043	2.636.96	Municipiul Cluj - Napoca
1526	1.3.7.	Negruș	2.800	142.800.00	Municipiul Cluj - Napoca
1527	1.3.7.	Nichita Sălăneșcu	3.000	177.800.00	Municipiul Cluj - Napoca
1528	1.3.7.	Nicolae Bălcescu	4.026	238.741.80	Municipiul Cluj - Napoca
1529	1.3.7.	Nicolae Crislea	6.997	414.922.10	Municipiul Cluj - Napoca
1530	1.3.7.	Nicolae Iorga	1.560	92.508.00	Municipiul Cluj - Napoca
1531	1.3.7.	Nicolae Labiș	2.860	10.296.00	Municipiul Cluj - Napoca
1532	1.3.7.	Nicolae Pascali	1.520	5.472.00	Municipiul Cluj - Napoca
1533	1.3.7.	Nicolae Pătrușcu	4.455	5.346.00	Municipiul Cluj - Napoca
1534	1.3.7.	Nicolae Românuț	967	57.343.10	Municipiul Cluj - Napoca
1535	1.3.7.	Nicolae Teșlu	2.430	2.816.00	Municipiul Cluj - Napoca
1536	1.3.7.	Nicolae Copernic	1.428	1.713.60	Municipiul Cluj - Napoca
1537	1.3.7.	Nireului	1.718	101.877.40	Municipiul Cluj - Napoca
1538	1.3.7.	Nușorilor	35.330	2.085.069.00	Municipiul Cluj - Napoca
1539	1.3.7.	Oasului	10.800	640.140.00	Municipiul Cluj - Napoca
1540	1.3.7.	Oașului Fundătura	5.700	788.370.80	Municipiul Cluj - Napoca
1541	1.3.7.	Observatorul	9.800	569.280.00	Municipiul Cluj - Napoca
1542	1.3.7.	Oclav Banciță	2.869	159.457.70	Municipiul Cluj - Napoca
1543	1.3.7.	Oclavian Fodor	6.180	74.16.00	Municipiul Cluj - Napoca
1544	1.3.7.	Oclavian Goga	2.775	3.330.00	Municipiul Cluj - Napoca
1545	1.3.7.	Octavian Petronci	1.277	1.532.40	Municipiul Cluj - Napoca
1546	1.3.7.	Odobești	7.377	3.213.60	Municipiul Cluj - Napoca
1547	1.3.7.	Oltițe	5.000	296.500.00	Municipiul Cluj - Napoca
1548	1.3.7.	Oltinești	2.005	2.406.00	Municipiul Cluj - Napoca
1549	1.3.7.	Olluhul	4.590	5.500.00	Municipiul Cluj - Napoca
1550	1.3.7.	Olluhul	520	624.00	Municipiul Cluj - Napoca
1551	1.3.7.	Olluhul	1.348	1.617.60	Municipiul Cluj - Napoca
1552	1.3.7.	Omlșilor Șibru	900	609.60	Municipiul Cluj - Napoca
1553	1.3.7.	Orădiei	1.600	1.920.00	Municipiul Cluj - Napoca
1554	1.3.7.	Orăștel	1.947	115.457.10	Municipiul Cluj - Napoca
1555	1.3.7.	Oravite	3.740	4.488.00	Municipiul Cluj - Napoca
1556	1.3.7.	Oravite	4.907	280.985.10	Municipiul Cluj - Napoca
1557	1.3.7.	Orzului	1.400	100.740.00	Municipiul Cluj - Napoca
1558	1.3.7.	Ospătaritel	1.800	1.880.00	Municipiul Cluj - Napoca
1559	1.3.7.	Ostașilor	6.288	7.545.60	Municipiul Cluj - Napoca
1560	1.3.7.	Otleșilor	1.202	1.442.40	Municipiul Cluj - Napoca
1561	1.3.7.	Ovdiin	2.226	2.671.20	Municipiul Cluj - Napoca
1562	1.3.7.	Padin	2.780	164.854.00	Municipiul Cluj - Napoca
1563	1.3.7.	Păduri	2.560	3.072.00	Municipiul Cluj - Napoca
1564	1.3.7.	Păduri	9.960	507.960.00	Municipiul Cluj - Napoca
1565	1.3.7.	Păduri	2.360	2.656.00	Municipiul Cluj - Napoca
1566	1.3.7.	Păduri	1.820	2.184.00	Municipiul Cluj - Napoca
1567	1.3.7.	Păduri	3.390	1.194.988.90	Municipiul Cluj - Napoca
1568	1.3.7.	Păduri	9.300	1.106.629.00	Municipiul Cluj - Napoca
1569	1.3.7.	Păduri	13.440	42.840.00	Municipiul Cluj - Napoca
1570	1.3.7.	Păduri	840	5.005.20	Municipiul Cluj - Napoca
1571	1.3.7.	Păduri	4.171	607.368.00	Municipiul Cluj - Napoca
1572	1.3.7.	Păduri	12.600	642.600.00	Municipiul Cluj - Napoca
1573	1.3.7.	Păduri	11.760	54.811.00	Municipiul Cluj - Napoca
1574	1.3.7.	Păduri	928		

6



**OFICIUL DE CADASTRU ȘI PUBLICITATE IMOBILIARĂ CLUJ**  
**BIROUL DE CADASTRU ȘI PUBLICITATE IMOBILIARĂ CLUJ-NAPOCA**

**DECLARAȚIE**

Subsemnatul(a), **MUNICIPIUL CLUJ-NAPOCA** prin Primar **EMIL BOC**, domiciliat(ă) în Municipiul Cluj-Napoca, str. Motilor, nr. 1-3, CIF 4305857, tel./fax 0264 596 030 , prin prezenta declar pe propria răspundere, în calitate de proprietar al imobilului situat în Municipiul Cluj-Napoca, strada **PLATANILOR**, sub sancțiunile prevăzute de Codul penal, cu privire la falsul în declarații, că:

- am indicat persoanei autorizate limitele și vecinii imobilului, în vederea întocmirii documentației cadastrale;
- am fost informat(ă) și solicit înscrierea în evidențele de cadastru și carte funciară a suprafeței rezultate din măsurători de **36444 mp**, comunicată de persoana autorizată;
- am fost informat(ă) și sunt de acord cu poziționarea incertă a imobilului și a consecințelor ce decurg din acest lucru;
- am adus la cunoștința tuturor proprietarilor informațiile mai sus menționate, aceștia fiind de acord cu întocmirea documentației și înregistrarea ei la OCPI;
- imobilul nu se află în litigiu
- titularii drepturilor reale asupra imobilelor vecine, . . . . . , au fost convocați și nu s-au prezentat la convocare.

Îmi asum întreaga răspundere pentru punerea la dispoziția persoanei autorizate **S.C. DAMAR CONSULT S.R.L.** /autorizație clasa III, serie RO-B-J nr. 0998 a următoarelor acte doveditoare ale dreptului de proprietate: Hotărâre de Consiliu Local , în vederea identificării limitelor bunului imobil măsurat, pentru executarea documentației cadastrale, participând la măsurătoare.

Data .....

**Proprietar**

.....  
 (semnătură)



**NOTĂ:**

Oficiul de Cadastru și Publicitate Imobiliară, instituție publică cu personalitate juridică aflată în subordinea Agenției Naționale de Cadastru și Publicitate Imobiliară, prelucrează date cu caracter personal furnizate de dumneavoastră: nume, prenume, serie și număr act de identitate, cod numeric personal, adresa poștală etc.

Datele cu caracter personal sunt prelucrate de către operator în vederea îndeplinirii competențelor legale privind evidențele de cadastru și carte funciară și pot fi comunicate numai destinatarilor abilitați prin acte normative (Codul civil, Codul de procedură civilă, Codul fiscal, alte legi speciale), inclusiv organelor de poliție, parchetelor, instanțelor sau altor autorități publice, în condițiile legii. În acest sens vă informăm și vă asigurăm că am luat măsuri tehnice și organizatorice adecvate pentru protejarea datelor dumneavoastră.

În exercitarea drepturilor dumneavoastră prevăzute de Regulamentul nr. 679/2016 privind protecția persoanelor fizice în ceea ce privește prelucrarea datelor cu caracter personal și privind libera circulație a acestor date, dar și pentru orice alte informații suplimentare legate de protecția datelor cu caracter personal vă puteți adresa responsabilului cu protecția datelor, la adresa [rdp\\_cluj@ancpi.ro](mailto:rdp_cluj@ancpi.ro) , formulând o cerere scrisă, datată și semnată sau la telefon: 0264 431666, 0264 554165, 0364 101253.

## MEMORIU TEHNIC

1. Adresa imobil: Strada PLATANILOR, Extravilan, Municipiul Cluj-Napoca, Județul Cluj.
2. Tipul lucrării: Documentație pentru prima înscriere în sistemul integrat de cadastru și carte funciară.
3. Scurtă prezentare a situației din teren: Imobilul este arteră de circulație, cu categoria de folosință „drum” situat în extravilanul Municipiului Cluj-Napoca.  
Raportarea în sistemul de proiecție stereografică 1970 pe nomenclatura specifică scării 1: 5000 identifică imobilul pe indicativele L-34-48-C-b-3-II, L-34-48-C-b-3-IV, L-34-48-C-b-4-III.

Imobilul este delimitat astfel:

-În latura de Nord: din pct. 189 până în pct. 169 de Magistrala CFR 300; din pct. 169 până în pct. 164 neîmprejmuit; din pct. 164 până în pct. 162 de gard din beton; din pct. 162 până în pct. 159 de gard din plasă de sârmă; din pct. 159 până în pct. 158 de Calea Dezmirului; din pct. 158 până în pct. 154 de gard din plasă de sârmă; din pct. 155 până în pct. 143 neîmprejmuit; din pct. 143 până în pct. 138 de gard metalic; din pct. 138 până în pct. 136 neîmprejmuit; din pct. 136 până în pct. 128 de gard din metal și lemn; din pct. 128 până în pct. 118 neîmprejmuit; din pct. 118 până în pct. 114 gard din beton; din pct. 114 până în pct. 109 de gard din plasă de sârmă; din pct. 109 până în pct. 96 neîmprejmuit;

-În latura de Est: din pct. 96 până în pct. 91 neîmprejmuit – limita cu UAT Apahida;

-În latura de Sud : din pct. 91 până în pct. 87 de gard din plasă de sârmă; din pct. 87 până în pct. 66 neîmprejmuit; din pct. 66 până în pct. 65 de gard metalic; din pct. 65 până în pct. 59 neîmprejmuit; din pct. 59 până în pct. 56 de gard din plasă de sârmă; din pct. 56 până în pct. 51 neîmprejmuit; din pct. 51 până în pct. 36 de gard din metal, lemn și beton; din pct. 32 până în pct. 32 neîmprejmuit; din pct. 32 până în pct. 1 de gard din metal, lemn și beton; din pct. 1 până în pct. 256 neîmprejmuit; din pct. 256 până în pct. 250 de aliniamentul exterior al trotuarului; din pct. 250 până în pct. 239 neîmprejmuit; din pct. 239 până în pct. 235 de gard din lemn; din pct. 235 până în pct. 233 neîmprejmuit; din pct. 233 până în pct. 228 de gard din metal; din pct. 228 până în pct. 222 neîmprejmuit; din pct. 222 până în pct. 218 de gard din plasă de sârmă; din pct. 218 până în pct. 216 neîmprejmuit; din pct. 216 până în pct. 208 de gard din plasă de sârmă și de lemn; din pct. 208 până în pct. 195 neîmprejmuit; din pct. 195 până în pct. 190 de gard din plasă de sârmă și de lemn;

-În latura de Vest: din pct. 190 până în pct. 189 de Calea Someșeni.

Imobilul este proprietatea publică a Municipiului Cluj-Napoca.

În urma efectuării măsurătorilor de specialitate și calculului analitic al suprafețelor a rezultat suprafața de 36444 m<sup>2</sup>.

Propunem înscrierea în cartea funciară a suprafeței de 36444 m<sup>2</sup> conform situației actuale și reale din teren.

Conform Art. 35, alin. 2, din Ord. 700/2014 (actualizat și modificat) au fost verificate punctele de pe limita comună a imobilului pentru care s-a întocmit documentația cadastrală cu imobilele limitrofe.

S-a constatat corectitudinea de determinare a acestora respectiv în urma consultării bazei de date electronice a Oficiului de Cadastru și Publicitate Imobiliară Cluj s-a constatat raportarea imobilului față de vecinătățile înregistrate deja în sistemul de cadastru.

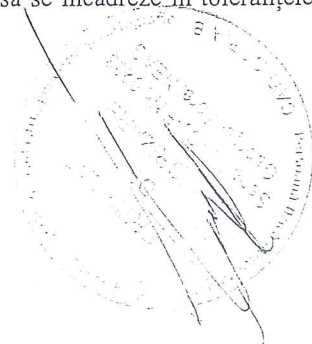
**Concluzii:** s-a constatat că imobilul care face obiectul prezentei documentații se suprapune cu:

1. nr. cad. 261318 – dos. 135557/2009 – executant Covaci Ioan
2. nr. cad. 262854 – nr. cad. vechi 9985 – dosar 18793E3/2006 – executant Mates Ioan
3. nr. cad. 281180 – dos. 76426/2011 serv. 211 – executant Zerghea Cosmin Marius
4. nr. cad. 260662(nr. cad. vechi 11742/2) , nr. cad. 11742/1 – dos. 16753/E3/2007 – executant Anghel Gheorghe.

#### 4. Operațiuni topo-cadastrale efectuate:

Punctele de contur ale imobilului studiat au fost determinate prin tehnologia GNSS-RTK ROMPOS cu GPS cu dublă frecvență Hi-TARGET v30.

Măsurătorile s-au executat astfel încât erorile reziduale obținute să se încadreze în toleranțele



8



admise de instrucțiunile tehnice. Astfel eroarea de determinare a punctelor de sprijin variază pe X între 0.009-0.031 m, pe Y între 0.004-0.026 m și pe Z între 0.015-0.094 m . Calculul suprafețelor s-a făcut analitic, din coordonatele punctelor de contur rezultate în urma prelucrării operațiunilor de teren. Coordonatele punctelor s-au determinat în Sistem de proiecție Stereografic 1970.

Data întocmirii :

Octombrie 2020

Întocmit:

S.C. DAMAR CONSULT S.R.L



# Calculul Suprafețelor

Sistem de proiecție Stereografic 1970  
Strada Platanilor, Municipiul Cluj-Napoca, Județul Cluj  
UAT CLUJ-NAPOCA - Cod SIRUTA 54975

I Dr

Nr. Pct.	Coordonate pct.de contur		Lungimi latari D(i,j+1)
	X [m]	Y [m]	
1	587473.4659	399370.1917	9.340
2	587466.1686	399376.0215	4.018
3	587462.8290	399378.2553	2.840
4	587460.5608	399379.9642	5.563
5	587455.6867	399382.6452	14.665
6	587442.1872	399388.3758	3.126
7	587439.3483	399389.6836	8.837
8	587431.3938	399393.5334	6.641
9	587425.8284	399397.1570	5.224
10	587421.3448	399399.8381	13.773
11	587409.7293	399407.2383	13.406
12	587398.5474	399414.6330	10.859
13	587389.3702	399420.4385	8.408
14	587382.6030	399425.4277	6.111
15	587377.7049	399429.0811	8.623
16	587370.9500	399434.4410	9.785
17	587363.0120	399440.1630	9.669
18	587355.1700	399445.8200	10.376
19	587346.6294	399451.7121	3.993
20	587343.2378	399453.8189	10.356
21	587334.4566	399459.3089	5.542
22	587329.9358	399462.5145	7.128
23	587323.6860	399465.9429	7.774
24	587317.1108	399470.0913	6.104
25	587311.9791	399473.3964	4.805
26	587307.8173	399475.7970	7.594
27	587301.3583	399479.7900	6.464
28	587295.9205	399483.2853	6.788
29	587290.1799	399486.8992	0.202
30	587290.0623	399486.7304	12.963
31	587279.0580	399493.5816	16.356
32	587265.1400	399502.2920	43.235
33	587227.5200	399523.4680	16.311
34	587213.3250	399531.5030	15.970
35	587198.8790	399538.3110	0.550
36	587198.5346	399538.7398	8.802
37	587190.4596	399542.2436	10.502
38	587180.7882	399546.3363	8.715
39	587172.7577	399549.7214	3.733
40	587169.2141	399550.8952	8.576
41	587161.2281	399554.0215	17.896
42	587144.4071	399560.1295	10.357
43	587134.5641	399563.3504	12.082
44	587123.2026	399567.4591	8.648
45	587115.0243	399570.2717	3.710
46	587111.5795	399571.6505	15.937
47	587096.5390	399576.9200	32.950
48	587065.6590	399588.4140	10.026
49	587056.5250	399592.5480	28.468
50	587030.5890	399604.2850	36.592
51	586997.9843	399620.8959	2.942
52	586995.3547	399622.2160	8.327
53	586987.9884	399626.0988	8.553
54	586982.7906	399628.7900	25.096
55	586960.7540	399640.7980	44.742
56	586918.8750	399656.5450	16.394
57	586903.6230	399662.5560	4.301
58	586899.6400	399664.1780	17.101
59	586883.7390	399670.4720	47.512
60	586836.7800	399677.7000	49.211
61	586788.1263	399685.0863	23.474
62	586765.3258	399690.6691	14.912
63	586750.5849	399692.9222	16.981
64	586733.8865	399696.0072	2.946
65	586733.7201	399693.0657	29.699
66	586704.3410	399697.4160	0.535
67	586703.9460	399697.7770	55.951
68	586648.6470	399706.2940	1.121
69	586647.5730	399706.6140	11.200
70	586636.6280	399708.9920	8.201
71	586628.5450	399710.3770	9.839
72	586618.8260	399711.9070	5.748
73	586613.1960	399713.0680	9.525
74	586603.8670	399714.9920	11.974
75	586592.1400	399717.4100	27.608
76	586564.6700	399720.1700	42.447
77	586525.4870	399736.4940	99.991
78	586430.7227	399768.3976	103.053
79	586235.0360	399806.6600	12.459
80	586223.3190	399810.8950	6.193
81	586217.3190	399812.4300	8.414
82	586219.8950	399820.4400	6.213
83	586226.0990	399820.1110	14.531
84	586215.5870	399830.1440	8.504
85	586210.5770	399837.0150	9.067
86	586206.4630	399845.0950	100.817
87	586263.7810	399936.4310	29.198
88	586249.4343	399961.8614	27.583
89	586235.8358	399985.8590	12.432
90	586227.9887	399995.5014	11.426
91	586221.3940	400004.8330	8.378
92	586228.7990	400000.9130	6.001
93	586233.5270	399997.2170	31.258
94	586253.2580	399972.9730	13.844
95	586260.0300	399960.8980	15.021
96	586269.8069	399949.4943	28.827
97	586282.1120	399923.4260	28.720
98	586294.3710	399897.4540	32.396
99	586308.1990	399868.1580	2.770
100	586310.7175	399869.3116	0.551
101	586310.9300	399868.8030	10.419
102	586315.5860	399859.4820	8.881
103	586319.4480	399851.4850	4.034
104	586321.8260	399848.2270	15.979
105	586330.9575	399835.1137	8.100
106	586334.9652	399828.0747	14.763
107	586345.8474	399818.0985	21.333
108	586364.9380	399808.5774	19.445

109	586383.2601	399802.0644	4.798
110	586387.2946	399799.4675	18.918
111	586404.4921	399791.5842	3.957
112	586408.1621	399790.1042	13.403
113	586420.9076	399785.9594	5.997
114	586426.4831	399783.7512	30.671
115	586455.6725	399774.3344	16.052
116	586470.9129	399769.2953	14.926
117	586485.0686	399764.5628	6.407
118	586491.1773	399762.6310	10.407
119	586501.1358	399759.6085	23.046
120	586522.8678	399751.9380	41.676
121	586562.1027	399737.8856	4.377
122	586566.4100	399737.1100	42.956
123	586608.2100	399727.2100	23.045
124	586631.0900	399724.4600	42.145
125	586673.0390	399720.4050	59.537
126	586731.7860	399710.7390	25.681
127	586756.9340	399705.5330	39.228
128	586795.6840	399699.4300	13.607
129	586809.0870	399697.0800	2.631
130	586811.6740	399696.6030	13.545
131	586825.0248	399694.3193	4.668
132	586829.6558	399694.9028	7.327
133	586836.8289	399693.4087	12.321
134	586848.9443	399691.1630	6.607
135	586855.4266	399689.8888	6.915
136	586862.1823	399688.4153	9.884
137	586872.0598	399688.7854	6.966
138	586878.9564	399687.8081	12.792
139	586891.2509	399684.2761	25.067
140	586915.2251	399676.9553	6.835
141	586921.6270	399674.5610	11.988
142	586932.9730	399670.6920	19.053
143	586950.6900	399663.6840	2.373
144	586953.0625	399663.6187	25.485
145	586975.4974	399651.5283	31.761
146	587002.5636	399634.9087	29.418
147	587028.6160	399621.2450	50.741
148	587073.5460	399597.6657	31.217
149	587103.3650	399588.4300	39.021
150	587140.4670	399576.3440	8.777
151	587148.4037	399572.5955	0.889
152	587148.3350	399571.7090	74.621
153	587217.6780	399544.1450	0.467
154	587218.1183	399543.9906	2.293
155	587217.3595	399541.8268	21.697
156	587236.4985	399531.6073	18.589
157	587252.9141	399522.8845	24.052
158	587274.1524	399511.5957	33.020
159	587302.6899	399494.9851	18.208
160	587317.7499	399484.7507	20.671
161	587334.8607	399473.1528	20.660
162	587351.8874	399461.4509	81.747
163	587420.4144	399416.8786	9.881
164	587428.8928	399411.8043	44.742
165	587443.6377	399402.9080	32.669
166	587473.8127	399390.3887	16.171
167	587489.4724	399386.3534	4.658
168	587494.1201	399386.0496	9.448
169	587503.5480	399385.4330	32.092
170	587494.1960	399354.7340	39.923
171	587494.2520	399314.8110	96.551
172	587487.4250	399218.5020	38.460
173	587480.9250	399180.5950	23.587
174	587478.5540	399157.1270	19.602
175	587477.3187	399137.5635	82.119
176	587471.2460	399055.6690	97.686
177	587464.5900	398955.2100	108.323
178	587454.0859	398850.3970	91.756
179	587445.6310	398759.0310	87.367
180	587427.1730	398673.6360	10.383
181	587424.5162	398663.5989	15.693
182	587420.6940	398648.3790	37.390
183	587416.8626	398611.1855	66.588
184	587413.5400	398544.6800	25.768
185	587427.4690	398523.0010	34.400
186	587424.7410	398488.7090	133.450
187	587413.9520	398355.6960	43.708
188	587412.6900	398312.0060	24.352
189	587408.1498	398288.0813	15.686
190	587393.1530	398292.6790	5.984
191	587396.8810	398297.3600	9.876
192	587397.7105	398307.2013	4.403
193	587398.3724	398311.5545	14.708
194	587398.7223	398326.2579	65.934
195	587399.3075	398392.1893	84.473
196	587399.7470	398476.6610	11.000
197	587400.1410	398487.6540	23.586
198	587400.7880	398511.2310	16.448
199	587401.3980	398527.6680	1.381
200	587402.6980	398527.2020	14.528
201	587402.8130	398541.7300	14.992
202	587403.2670	398556.7150	5.800
203	587401.8939	398562.3498	56.893
204	587404.6920	398619.1740	17.872
205	587407.5780	398636.8110	16.689
206	587410.2872	398653.2785	15.313
207	587413.2220	398668.3080	3.639
208	587413.6060	398671.9270	8.749
209	587415.6530	398680.4330	2.892
210	587416.2840	398683.2550	5.546
211	587416.8310	398685.7420	28.583
212	587421.4549	398713.9481	22.922
213	587423.8470	398736.7446	5.264
214	587424.7212	398741.9359	11.556

222	587426.2676	398753.3881	5.179
223	587426.9230	398758.5250	13.033
224	587429.1730	398771.1620	13.363
225	587431.3900</		

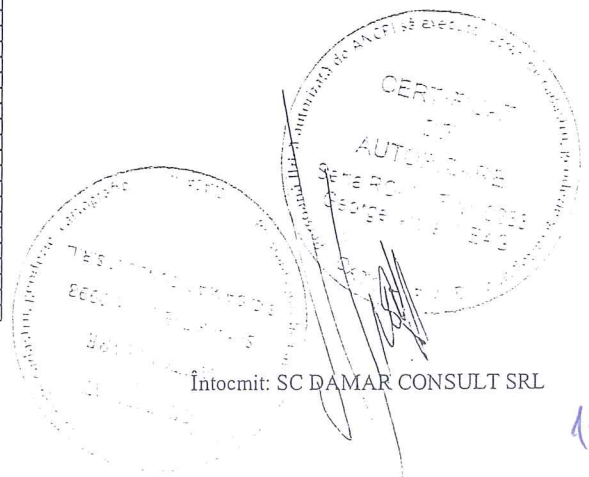
# Inventar de coordonate

Sistem de proiecție Stereografic 1970  
Strada Platanilor, Municipiul Cluj-Napoca, Județul Cluj  
UAT CLUJ-NAPOCA - Cod SIRUTA 54975

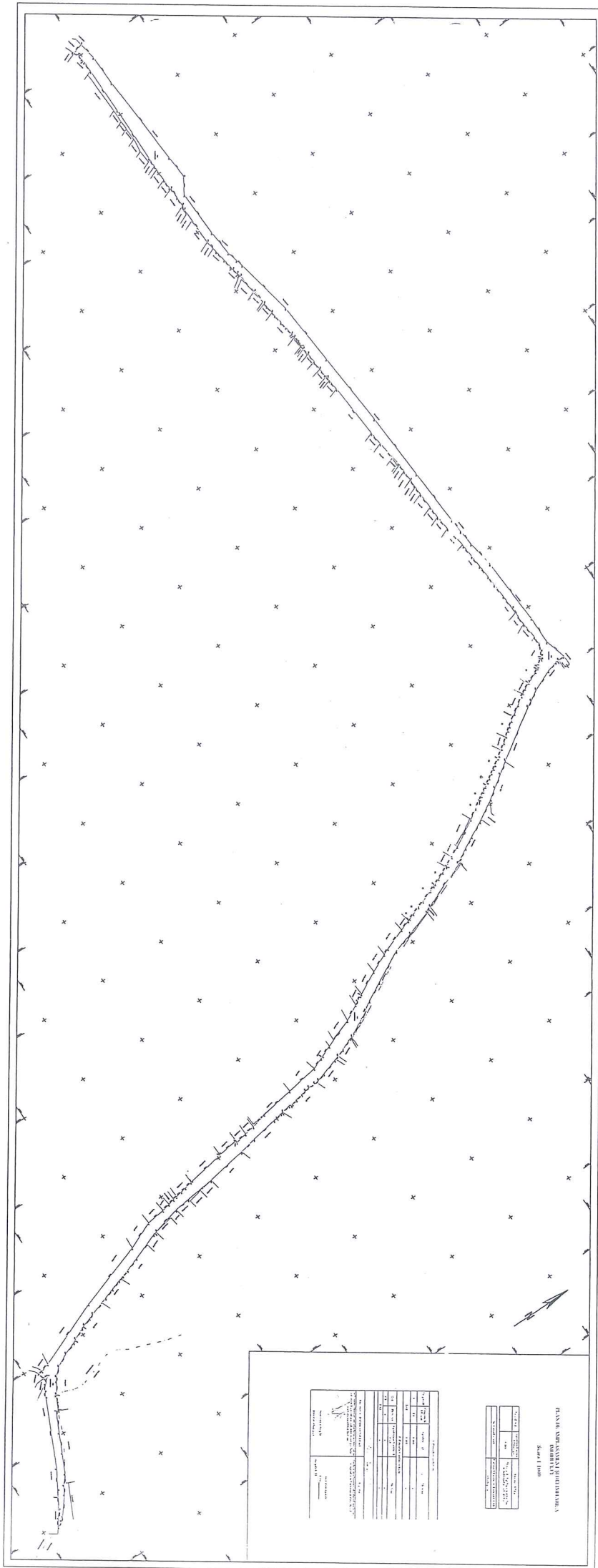
Nr. Pct.	X [m]	Y [m]
1	587473.4659	399370.1917
2	587466.1686	399376.0215
3	587462.8290	399378.2553
4	587460.5608	399379.9642
5	587455.6867	399382.6452
6	587442.1872	399383.2758
7	587439.3483	399389.6836
8	587431.3978	399393.5334
9	587425.8284	399397.1570
10	587421.3448	399399.8381
11	587409.7293	399407.2383
12	587398.5474	399414.6300
13	587389.3702	399420.4385
14	587382.6030	399425.4277
15	587377.7049	399429.6811
16	587370.9500	399434.4410
17	587363.0120	399440.1630
18	587355.1700	399445.8200
19	587346.6294	399451.7121
20	587343.2378	399453.8189
21	587334.4566	399459.3089
22	587329.9358	399462.5145
23	587323.6860	399465.9429
24	587317.1108	399470.0913
25	587311.9791	399473.3964
26	587307.8173	399475.7970
27	587301.3583	399479.7900
28	587295.9205	399483.2853
29	587290.1739	399486.8992
30	587290.0623	399486.7304
31	587279.0580	399493.5816
32	587265.2140	399502.2920
33	587227.5200	399523.4680
34	587213.3250	399533.5000
35	587198.8700	399538.3110
36	587198.5346	399538.7398
37	587190.4596	399542.2436
38	587180.7883	399546.3363
39	587172.7577	399549.7214
40	587169.2141	399550.8952
41	587161.2281	399554.0215
42	587144.4071	399560.1295
43	587134.5641	399563.3504
44	587123.2026	399567.4591
45	587115.0243	399570.2717
46	587111.5795	399571.6505
47	587096.5390	399576.9200
48	587065.6590	399588.4140
49	587056.5250	399592.5480
50	587030.5890	399604.2850
51	586997.9843	399620.8959
52	586995.3547	399622.2160
53	586987.9884	399626.0988
54	586982.7906	399628.7900
55	586960.7540	399640.7980
56	586918.8750	399656.5450
57	586903.6230	399662.5560
58	586899.6400	399664.1780
59	586883.7390	399670.4720
60	586836.7800	399677.7000
61	586788.1263	399685.0863
62	586765.3258	399690.6691
63	586750.5849	399692.9232
64	586733.8865	399696.0072
65	586733.7211	399693.0657
66	586704.2410	399697.4160
67	586703.9460	399697.7770
68	586648.6470	399706.2940
69	586647.5730	399706.6140
70	586636.6280	399708.9920
71	586628.5450	399710.3770
72	586618.8260	399711.9070
73	586613.1960	399713.0680
74	586603.8670	399714.9920
75	586592.1400	399717.4100
76	586564.6700	399720.1700
77	586525.4870	399736.4940
78	586430.7227	399768.3976
79	586335.0360	399806.6600
80	586323.3190	399810.8950
81	586317.3190	399812.4300
82	586319.8950	399820.4400
83	586326.0990	399820.1110
84	586315.5870	399830.1440
85	586310.5770	399837.0150
86	586306.4630	399845.0950
87	586263.7810	399936.4310
88	586249.4343	399961.8614
89	586235.8358	399985.8590
90	586227.9887	399995.5014
91	586221.3940	400004.8320
92	586228.7990	400000.9130
93	586233.5270	399997.2170
94	586253.2580	399997.2170
95	586260.0700	399960.8080
96	586269.8069	399949.4943
97	586282.1120	399923.4260
98	586294.3710	399897.4540
99	586308.1990	399868.1580
100	586310.7175	399869.3116
101	586310.9300	399868.8030
102	586315.5860	399859.4820
103	586319.4480	399851.4850
104	586321.8260	399848.2270
105	586330.9575	399835.1137
106	586334.9652	399828.0747
107	586345.8474	399818.0985
108	586364.9380	399808.5774
109	586383.2601	399802.0644
110	586387.2946	399799.4675
111	586404.4921	399791.5842
112	586408.1621	399790.1042

113	586420.9076	399785.9594
114	586426.4831	399783.7512
115	586453.6725	399774.3344
116	586470.9129	399769.2953
117	586485.0686	399764.5628
118	586491.1773	399762.6310
119	586501.1358	399759.6085
120	586522.8678	399751.9380
121	586562.1027	399737.8856
122	586566.4100	399737.1100
123	586608.2100	399727.2100
124	586631.0900	399724.4600
125	586673.0390	399720.4050
126	586731.7860	399710.7390
127	586756.9340	399705.5330
128	586795.6840	399699.4300
129	586809.0870	399697.0800
130	586811.6740	399696.6030
131	586825.0248	399694.3193
132	586829.6558	399694.0028
133	586836.8289	399693.4087
134	586848.9443	399691.1650
135	586855.4266	399689.8888
136	586862.1823	399688.4153
137	586872.0598	399688.7854
138	586878.9564	399687.8081
139	586891.2580	399684.2761
140	586913.2251	399676.9553
141	586921.6270	399674.5610
142	586932.9730	399670.6920
143	586950.6900	399663.6840
144	586953.0625	399663.6187
145	586975.4974	399651.5283
146	587002.5636	399634.9087
147	587028.6160	399621.2450
148	587073.5460	399597.6657
149	587103.3650	399588.4300
150	587140.4670	399576.3440
151	587148.4037	399572.5955
152	587148.3350	399571.7090
153	587217.6780	399544.1450
154	587218.1183	399543.9906
155	587217.3595	399541.8268
156	587236.4985	399531.6073
157	587252.9141	399522.8845
158	587274.1524	399511.5957
159	587302.6899	399494.9851
160	587317.7499	399484.7507
161	587334.8607	399473.1528
162	587351.8874	399461.4509
163	587420.4144	399416.8786
164	587428.8928	399411.8043
165	587443.6377	399402.9080
166	587473.8127	399390.3887
167	587489.4724	399386.3534
168	587494.1201	399386.0496
169	587505.5480	399385.4330
170	587494.1960	399354.2340
171	587494.2520	399314.8110
172	587487.4250	399218.5020
173	587480.9250	399180.5950
174	587478.5540	399157.1270
175	587477.3187	399137.5635
176	587471.2460	399055.6690
177	587464.5900	398958.2100
178	587454.0859	398850.3970
179	587445.6310	398759.0310
180	587427.1730	398673.6360
181	587424.5162	398663.5989
182	587420.6940	398648.3790
183	587416.8626	398611.1855
184	587413.5400	398544.6800
185	587427.4690	398523.0010
186	587424.7410	398488.7090
187	587413.9520	398355.6960
188	587412.6900	398312.0060
189	587408.1498	398288.0813
190	587393.1530	398292.6790
191	587396.8810	398297.3600
192	587397.7105	398307.2013
193	587398.3724	398311.5545
194	587398.7223	398326.2579
195	587399.3075	398392.1893
196	587399.7470	398476.6610
197	587400.1410	398487.6540
198	587400.7880	398511.2310
199	587401.3980	398527.6680
200	587402.6980	398527.2020
201	587402.8130	398541.7300
202	587403.2670	398556.7150
203	587401.8939	398562.3498
204	587404.6920	398619.1740
205	587407.5780	398636.8110
206	587410.2872	398653.2783
207	587413.2220	398668.3080
208	587413.6060	398671.9270
209	587415.6530	398680.4330
210	587416.2840	398683.2550
211	587416.8310	398685.7420
212	587421.4549	398713.9481
213	587423.8470	398736.7446
214	587424.7212	398741.9359
215	587426.2676	398753.3881

223	587426.9230	398758.5250
224	587429.1730	398771.7620
225	587431.3900	398784.5400
226	587433.0150	398794.8360
227	587433.1800	398795.8800
228	587433.3500	398800.2800
229	587434.2061	398809.5500
230	587434.5840	398814.9796
231	587434.4099	398815.2667
232	587435.2257	398820.6948
233	587436.8163	398830.3374
234	587437.9477	398844.4079
235	587438.4470	398857.7410
236	587440.2940	398871.2300
237	587440.2000	398871.2550
238	587441.0625	398878.1890
239	587443.0050	398893.8120
240	587450.0480	398927.8760
241	587452.3900	398922.2300
242	587458.5260	399031.7690
243	587459.0000	399043.1980
244	587459.6200	399058.1450
245	587459.9930	399070.4150
246	587460.3660	399082.6870
247	587461.7493	399105.4227
248	587462.7670	399123.2321
249	587465.8304	399144.6756
250	587470.4800	399176.5550
251	587472.1410	399195.5800
252	587473.7480	399213.0050
253	587475.4450	399231.8610
254	587476.5940	399246.5260
255	587478.2420	399267.1840
256	587479.8790	399289.8800
257	587480.5530	399302.2900
258	587480.9720	399316.3800
259	587483.1820	399339.6510
260	587483.7980	399353.5010
261	587479.8400	399362.2530
262	587477.3360	399367.1030
263	587474.9620	399370.5800



Intocmit: SC DAMAR CONSULT SRL



**PLANNING AND DESIGN OF DAMS**  
**CHAPTER 11**  
**Spillways**

TABLE 11.1	
Typical Values of Coefficients for Spillways	
Symbol	Value
$C_d$	0.60 to 0.70
$C_{d1}$	0.60 to 0.70
$C_{d2}$	0.60 to 0.70
$C_{d3}$	0.60 to 0.70
$C_{d4}$	0.60 to 0.70
$C_{d5}$	0.60 to 0.70
$C_{d6}$	0.60 to 0.70
$C_{d7}$	0.60 to 0.70
$C_{d8}$	0.60 to 0.70
$C_{d9}$	0.60 to 0.70
$C_{d10}$	0.60 to 0.70
$C_{d11}$	0.60 to 0.70
$C_{d12}$	0.60 to 0.70
$C_{d13}$	0.60 to 0.70
$C_{d14}$	0.60 to 0.70
$C_{d15}$	0.60 to 0.70
$C_{d16}$	0.60 to 0.70
$C_{d17}$	0.60 to 0.70
$C_{d18}$	0.60 to 0.70
$C_{d19}$	0.60 to 0.70
$C_{d20}$	0.60 to 0.70
$C_{d21}$	0.60 to 0.70
$C_{d22}$	0.60 to 0.70
$C_{d23}$	0.60 to 0.70
$C_{d24}$	0.60 to 0.70
$C_{d25}$	0.60 to 0.70
$C_{d26}$	0.60 to 0.70
$C_{d27}$	0.60 to 0.70
$C_{d28}$	0.60 to 0.70
$C_{d29}$	0.60 to 0.70
$C_{d30}$	0.60 to 0.70
$C_{d31}$	0.60 to 0.70
$C_{d32}$	0.60 to 0.70
$C_{d33}$	0.60 to 0.70
$C_{d34}$	0.60 to 0.70
$C_{d35}$	0.60 to 0.70
$C_{d36}$	0.60 to 0.70
$C_{d37}$	0.60 to 0.70
$C_{d38}$	0.60 to 0.70
$C_{d39}$	0.60 to 0.70
$C_{d40}$	0.60 to 0.70
$C_{d41}$	0.60 to 0.70
$C_{d42}$	0.60 to 0.70
$C_{d43}$	0.60 to 0.70
$C_{d44}$	0.60 to 0.70
$C_{d45}$	0.60 to 0.70
$C_{d46}$	0.60 to 0.70
$C_{d47}$	0.60 to 0.70
$C_{d48}$	0.60 to 0.70
$C_{d49}$	0.60 to 0.70
$C_{d50}$	0.60 to 0.70

REFERAT DE APROBARE

a proiectului de hotărâre privind trecerea din domeniul privat în domeniul public al municipiului a unui imobil cu destinație de drum și însușirea Documentației tehnice, pentru înscrierea imobilului strada Platanilor, din municipiul Cluj-Napoca, în sistemul integrat de cadastru și carte funciară

În vederea reglementării patrimoniului public și asigurării unei evidențe exacte și complete a situației juridice a imobilelor, cu materializarea acestora în cartea funciară și respectiv, în Inventarul bunurilor domeniului public, Municipiul Cluj-Napoca, se află în procedura de întocmire a documentațiilor cadastrale pentru înscrierea imobilelor în sistemul integrat de cadastru și carte funciară.

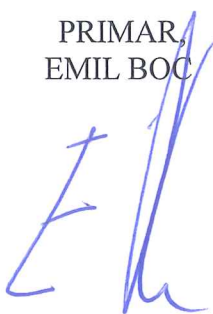
Prin cererea nr. 586626/45/2020, SC DAMAR CONSULT SRL., persoana juridică autorizată ANCPI, să execute lucrări în domeniul cadastrului, în baza contractului de prestări servicii cadastrale încheiat cu autoritatea locală, a înaintat Documentația cadastrală de primă înscriere în sistemul integrat de cadastru și carte funciară pentru imobilul denumit strada Platanilor.

Sistemul integrat de cadastru și carte funciară cuprinde evidența tehnică, economică și juridică a imobilelor din aceeași unitate administrativ teritorială. Entitățile de bază ale acestui sistem sunt imobilul și proprietarul. Cadastrul realizează identificarea, măsurarea, descrierea și înregistrarea imobilelor în documentele cadastrale și reprezentarea acestora pe hărți și planuri cadastrale.

Prin înscrierea în sistemul integrat de cadastru și carte funciară a imobilului denumit strada Platanilor, acesta este reprezentat printr-un poligon închis căruia îi este atribuit un nr. cadastral unic și pentru care este deschisă o carte funciară nouă. În cartea funciară sunt evidențiate informațiile tehnice, juridice și economice despre imobil.

În temeiul prevederilor art. 136 din Ordonanța Guvernului nr. 57/2019 privind Codul administrativ, cu modificările și completările ulterioare, îmi exprim inițiativa de promovare a proiectului de hotărâre privind trecerea din domeniul privat în domeniul public al municipiului a unui imobil cu destinație de drum și însușirea Documentației tehnice, pentru înscrierea imobilului strada Platanilor, din municipiul Cluj, în sistemul integrat de cadastru și carte funciară.

PRIMAR,  
EMIL BOC



RAPORT DE SPECIALITATE

privind propunerea de aprobare a trecerii din domeniul privat în domeniul public al municipiului, a unui imobil cu destinație de drum și însușirea Documentației tehnice, pentru înscrierea imobilului strada Platanilor din municipiul Cluj-Napoca, în sistemul integrat de cadastru și carte funciară

Având în vedere:

Referatul de aprobare înregistrat sub nr. 545342/1 din 2021 al Primarului Municipiului Cluj-Napoca;

Proiectul de hotărâre privind trecerea din domeniul privat în domeniul public al municipiului, a unui imobil cu destinație de drum și însușirea Documentației tehnice, pentru înscrierea imobilului strada Platanilor, din municipiul Cluj-Napoca, în sistemul integrat de cadastru și carte funciară;

Direcția Patrimoniul municipiului și evidența proprietății și Direcția Juridică prezintă următoarele:

Din punct de vedere tehnic arătăm că prin cererea nr. 586626/45/2020, SC DAMAR CONSULT SRL, persoana juridică autorizată ANCPI, să execute lucrări în domeniul cadastrului, în baza contractului de prestări servicii cadastrale încheiat cu autoritatea locală, a înaintat Documentația cadastrală de primă înscriere în sistemul integrat de cadastru și carte funciară pentru imobilul denumit strada Platanilor.

Imobilul denumit strada Platanilor, domeniul public al municipiului Cluj-Napoca, este inclus în Inventarul bunurilor care aparțin domeniului public al municipiului Cluj-Napoca, atestat prin H.G. nr. 193/2006, Anexa 1, poziția nr. 1579.

Conform datelor cuprinse la poziția nr. 1579 din Inventarul bunurilor care aparțin domeniului public suprafața aferenta străzii Platanilor este de 12600 mp.

Conform documentației tehnice suprafața imobilului denumit strada Platanilor, rezultată din măsurătorile topografice este de 36444 mp.;

Suprafața de 23844 mp., reprezentând diferența dintre suprafața măsurată și suprafața cuprinsă în Inventar bunurilor care aparțin domeniului public aferenta străzii Platanilor, se află în domeniul privat al municipiului și face obiectul trecerii din domeniul privat în domeniul public al acestuia.

Conform documentație tehnice, în urma consultării bazei de date electronice a O.C.P.I. Cluj-Napoca, a fost constatat faptul ca limita imobilul propus pentru înscrierea în evidentele de cadastru și carte funciara se suprapune parțial cu imobilele identificate cu nr. cad. 261318, 262854, 281180, 260662, nr. cad vechi 11742/2. Conform prevederilor legale din Ordinul 700/2014 cu modificările și completările ulterioare, reglementarea suprapunerilor este în sarcina OCPI Cluj-Napoca în colaborare cu persoanele fizice autorizate.

Prin nota nr. 510183/304/2021, Serviciul revendicări fond funciar și registru agricol a comunicat faptul că în urma verificării planurilor de punere în posesie din tarla 102, 103, a conturului în format electronic a constatat că drumul evidențiat pe planul de situație se identifică cu actuala strada Platanilor, respectiv Dcl 5904/1 si Dcl 5924/2 de care s-a ținut cont la punerea în posesie și la eliberarea titlurilor de proprietate.

Prin nota nr. 298828/455/2021, Biroul Strategii urbane a comunicat faptul că strada Platanilor (fosta strada Pata Rât) este o stradă ce se desprinde din Calea Someșeni spre sud, așa cum apare pe harta topografică a Municipiului din 1970, cât și PUG 1999 și PUG 2014 aprobat prin Hotărârea nr. 493/2014 privind aprobarea documentației „Actualizare Plan Urbanistic General al Municipiului Cluj-Napoca”, cu modificările și completările ulterioare. Acesta urmează direcția impusă prin documentația de urbanism menționată.

Prin HCL 37/2013, fosta stradă Pata Rât a fost redenumită ca strada Platanilor.

Documentația tehnică, pentru înscrierea imobilului strada Platanilor din municipiul Cluj-Napoca, în sistemul integrat de cadastru și carte funciară, a fost întocmită în conformitate cu prevederile Ordinului 700/2014, cu modificările și completările ulterioare.

În considerarea celor de mai sus, formulăm următoarele:

1. Propunerea privind trecerea din domeniul privat în domeniul public al municipiului Cluj-Napoca, a unui imobil-teren, cu suprafața măsurată de 23844 mp., cu destinație de drum.

2. Propunerea privind aprobarea înscrierii în Cartea funciară nouă, în favoarea Municipiului Cluj-Napoca, a imobilului strada Platanilor, cu suprafața măsurată de 36444 mp., cu destinație drum, domeniul public;

3. Propunerea privind însușirea Documentației tehnice de înscriere în Cartea funciară nouă, a imobilului strada Platanilor, din municipiul Cluj-Napoca, întocmită de SC DAMAR CONSULT SRL., persoană juridică autorizată A.N.C.P.I., documentație ce se constituie în Anexă la hotărâre;

4. Propunerea privind mandatarea Comisiei speciale de inventariere a domeniului public al municipiului Cluj-Napoca reglementată de art. 289 alin. (2) și (3) din O.U.G. nr. 57/2019 privind Codul administrativ, cu modificările și completările ulterioare și ale art. 5 din anexa la Hotărârea Guvernului nr. 392/2020 privind Normele tehnice pentru întocmirea inventarului bunurilor care alcătuiesc domeniul public și privat al comunelor, al orașelor, al municipiilor și al județelor, va asigura actualizarea Inventarului bunurilor care aparțin domeniului public al municipiului Cluj-Napoca, cu imobilul ce face obiectul prezentei hotărâri.

Având în vedere cele expuse mai sus, proiectul de hotărâre îndeplinește condițiile de natură tehnică pentru a fi supus dezbaterii și aprobării plenului Consiliului Local.

Din punct de vedere juridic, raportat la dispozițiile:

- art. 286 alin. (1) și (4) din Codul administrativ, *(1) Domeniul public este alcătuit din bunurile prevăzute la art. 136 alin. (3) din Constituție, din cele stabilite în anexele nr. 2-4 și din orice alte bunuri care, potrivit legii sau prin natura lor, sunt de uz sau de interes public, și sunt dobândite de stat sau de unitățile administrativ-teritoriale prin unul dintre modurile prevăzute de lege. (4) Domeniul public al comunei, al orașului sau al municipiului este alcătuit din bunurile prevăzute în anexa nr. 4, precum și din alte bunuri de uz sau de interes public local, declarate ca atare prin hotărâre a consiliului local, dacă nu sunt declarate prin lege ca fiind bunuri de uz sau de interes public național ori județean.*

- art. 289 alin (2) și (3) din Codul administrativ, *Inventarierea bunurilor din domeniul public al unităților administrativ-teritoriale,*

*(2) Inventarul bunurilor care alcătuiesc domeniul public al unității administrativ-teritoriale se întocmește și se actualizează de către o comisie special constituită, condusă de autoritatea executivă ori de o altă persoană împuternicită să exercite atribuțiile respective, după caz.*

*(3) Comisia prevăzută la alin. (2) se constituie prin dispoziția fiecărei autorități executive a unității administrativ-teritoriale.*

- art. 296 alin. (2) din Codul administrativ, *(2) Trecerea unui bun din domeniul privat al unei unități administrativ-teritoriale în domeniul public al acesteia se face prin hotărâre a consiliului județean, respectiv a Consiliului General al Municipiului București ori a consiliului local al comunei, al orașului sau al municipiului, după caz.*

- art. 5 din anexa la Hotărârea Guvernului nr. 392/2020 privind Normele tehnice pentru întocmirea inventarului bunurilor care alcătuiesc domeniul public și privat al comunelor, al orașelor, al municipiilor și al județelor,

*(1) La nivelul fiecărei unități administrativ-teritoriale se constituie o comisie specială de inventariere a domeniului public și privat al unității administrativ-teritoriale prin dispoziția autorității executive, cu următoarea componență:*

*a) președintele consiliului județean, primarul, respectiv primarul general, după caz, sau altă persoană împuternicită de către acesta, în calitate de membru și președinte al comisiei speciale;*

*b) secretarul general al unității administrativ-teritoriale, în calitate de membru;*

*c) șeful compartimentului financiar-contabil, în calitate de membru;*

*d) arhitectul-șef sau responsabilul cu activitățile de urbanism, amenajarea teritoriului și lucrări publice, dacă nu există arhitect-șef, în calitate de membru;*

*e) șeful compartimentului responsabil de administrarea bunurilor din domeniul public și privat al unității administrativ-teritoriale, în calitate de membru;*

*f) șeful compartimentului juridic, în calitate de membru;*

*g) persoana responsabilă cu evidența registrului agricol, în calitate de membru.*

*(2) În cazul municipiului București, comisia specială se completează cu secretarii generali ai*

sectoarelor, respectiv cu șefii compartimentelor responsabile de administrarea bunurilor din domeniul public și privat al municipiului București și date în administrarea sectoarelor municipiului București, în calitate de membri.

(3) Prin dispoziția emisă potrivit alin. (1) se nominalizează atât membrii titulari, cât și câte un membru supleant pentru fiecare membru al comisiei speciale.

(4) Prevederile alin. (3) se aplică în mod corespunzător și în cazul comisiei speciale de inventariere a domeniului public și privat al municipiului București.

- art. 41 alin. (5) din Legea nr. 7/1996 a cadastrului și publicității imobiliare, republicată, cu modificările și completările ulterioare, (5), „În cazul imobilelor proprietate publică a statului sau a unităților administrativ-teritoriale, întabularea se realizează în baza actelor de proprietate, iar în lipsa acestora, a copiei extrasului de pe inventarul centralizat al bunurilor respective, atestat prin hotărâre a Guvernului, însoțită de un înscris emis de către conducătorul instituției publice centrale sau locale, care are obligația întocmirii și modificării inventarului centralizat, prin care se confirmă identitatea dintre imobilul din documentația cadastrală și cel evidențiat în inventarul centralizat. Pentru imobilele a căror apartenență la domeniul public al statului sau al unităților administrativ-teritoriale este stabilită prin acte normative, întabularea se va efectua în baza hotărârilor Guvernului, hotărârilor consiliului local, județean sau al municipiului București de însușire a inventarelor cu privire la aceste bunuri imobile, însoțite de un înscris emis de către conducătorul instituției publice centrale sau locale, prin care se confirmă identitatea dintre imobilul din documentația cadastrală și cel a cărui întabulare se solicită, cu respectarea prevederilor legale în vigoare.”

- art. 8, alin. (1), lit. c) din Ordonanța Guvernului nr. 43/1997, republicată, cu modificările și completările ulterioare, privind regimul drumurilor, ART. 8 (1) Drumurile de interes local aparțin proprietății publice a unității administrative pe teritoriul căreia se află și pot fi clasificate ca: c) străzi - drumuri publice din interiorul localităților, indiferent de denumire: stradă, bulevard, cale, chei, splai, șosea, alee, fundătura, uliță etc.

- art. 23 lit. a), art. 87 alin. (6), și ale art. 115, 116, 117, 118 alin. (1) – (4), din Ordinul ANCPI nr. 700/2014 privind aprobarea Regulamentului de avizare, recepție și înscriere în evidențele de cadastru și carte funciară, cu modificările și completările ulterioare,

Art. 23. Documentațiile cadastrale întocmite la cerere, în vederea înscrierii în evidențele de cadastru și carte funciară, pot fi: a) documentație pentru prima înscriere în sistemul integrat de cadastru și carte funciară;

Art. 87. (6) Pentru terenurile înscrise în vechile cărți funciare, situate în extravilan, care au făcut obiectul legilor proprietății, nu este obligatorie identificarea numărului topografic din cartea funciară veche, excepție făcând cazurile în care pe aceste imobile există construcții.

- art. 115 (1) Dacă la recepția documentațiilor cadastrale sau la actualizarea bazei de date grafice se constată că în planul cadastral în format digital, sunt imobile reprezentate cu suprapunere totală sau parțială, inspectorul poate convoca persoanele autorizate care au executat documentațiile, pentru verificarea la teren și stabilirea tipului de suprapunere, reală sau virtuală.

(2) Persoanele autorizate au obligația să se prezinte la sediul oficiului teritorial la data și ora convocării. Persoanele autorizate care, din motive obiective, nu pot fi prezente la data convocării la oficiul teritorial vor comunica în scris, motivat, imposibilitatea de prezentare cu cel puțin două zile înainte de data stabilită pentru întâlnire, în vederea reprogramării întâlnirii.

- art. 116 (1) Suprapunerea virtuală există doar în baza de date grafică a oficiului teritorial, imobilul nefiind afectat de suprapunere în teren și este generată de erori de măsurare, prelucrare a datelor și integrare în baza de date.

(2) Suprapunerea virtuală se soluționează prin operațiunea de re poziționare.

(3) Dacă documentația de re poziționare nu este realizată de către persoana autorizată în termenul stabilit de inspector, din motive nejustificate, aceasta este sancționată conform prezentului regulament.

(4) Dacă rectificarea coordonatelor imobilului implică modificarea suprafeței cu un procent care depășește +/- 2%, persoana autorizată întocmește documentația de actualizare informații tehnice.

(5) Dacă la întocmirea documentației de actualizare informații tehnice, proprietarul imobilului poziționat greșit refuză să își exprime acordul sau nu este găsit, persoana autorizată dă o declarație cu privire la aceste aspecte, în termenul stabilit de inspector. În baza declarației persoanei autorizate și a referatului de constatare întocmit de inspector, aprobat de inginerul șef, inspectorul actualizează datele textuale referitoare la teren în sistemul integrat de cadastru și carte funciară, prin completarea



rubricii Observații cu mențiunea "Imobil înregistrat în planul cadastral fără formă și localizare corectă". Această mențiune se va face și pe planul de amplasament și delimitare din arhiva oficiului teritorial și nu constituie piedică la recepția altei documentații cadastrale poziționate corect (7) Prevederile alin. (5) sunt aplicabile și cu prilejul conversiei geometriei imobilelor care au făcut obiectul documentațiilor cadastrale întocmite în sistem local.

- art. 117 Suprapunerea reală este suprapunerea efectivă în teren datorată existenței mai multor acte juridice diferite pentru același amplasament, identificării diferite a limitei comune sau lipsei materializării limitei la momentul identificării. Suprapunerea reală se soluționează pe cale amiabilă prin documentații cadastrale sau de către instanțele de judecată.

- art. 118 (1) În situația în care există imobile înregistrate în sistemul integrat de cadastru și carte funciară, și se solicită prima înscriere în sistem pentru un nou imobil, constatându-se o suprapunere reală, oficiul teritorial respinge documentația cadastrală.

(2) În situația prevăzută la alin. (1), dacă proprietarul imobilului pentru care cererea a fost respinsă dorește să dispună de dreptul său de proprietate pentru zona neafectată de suprapunere, în baza declarației titularului dreptului, exprimată în formă autentică, se întocmesc documentații cadastrale pentru fiecare lot, respectiv lot afectat de suprapunere, lot fără suprapunere. Pentru lotul neafectat de suprapunere se atribuie număr cadastral, se deschide carte funciară, iar documentația întocmită pentru lotul cu suprapunere se respinge.

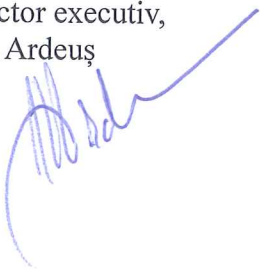
(3) Dacă la actualizarea bazei de date grafice se identifică în planul cadastral de carte funciară imobile reprezentate cu suprapunere reală, inspectorul actualizează datele textuale referitoare la teren în sistemul integrat de cadastru și carte funciară, prin completarea rubricii Observații cu mențiunea "Imobil înregistrat cu suprapunere reală cu imobilul cu nr. cadastral...../înscris în Cartea Funciară nr. ...." și întocmește referatul privind constatarea suprapunerii, care va fi aprobat de inginerul șef. Mențiunea privind suprapunerea se face și pe planurile de amplasament și delimitare aferente imobilelor suprapuse, aflate în arhiva oficiului teritorial.

(4) Ștergerea mențiunilor "imobil înregistrat în planul cadastral fără formă și localizare corectă" și "Imobil înregistrat cu suprapunere reală cu imobilul cu nr. cadastral...../înscris în Cartea Funciară nr. ...." se efectuează în baza referatului emis de Serviciul de Cadastru în sensul că imobilele nu se mai suprapun în baza de date cadastrală sau imobilul a fost localizat corect prin re poziționare, ca urmare a refacerii documentațiilor cadastrale sau a hotărârii judecătorești definitive.

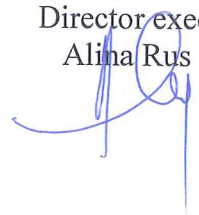
Proiectul de hotărâre îndeplinește condițiile legale pentru a fi supus dezbaterii și aprobării plenului Consiliului Local.

Având în vedere cele expuse în prezentul raport, apreciem că proiectul de hotărâre privind trecerea din domeniul privat în domeniul public al municipiului, a unui imobil cu destinație de drum și însușirea Documentației tehnice, pentru înscrierea în Cartea funciară nouă, în favoarea Municipiului Cluj-Napoca, a imobilului strada Platanilor, cu suprafața măsurată de 36444 mp., cu destinație drum, domeniul public, în baza Ordonanței Guvernului nr. 43/1997 privind regimul drumurilor, republicată, art. 8 alin. (1) „Drumurile de interes local aparțin proprietății publice a unității administrative pe teritoriul căreia se află (...)”, poate fi supus dezbaterii și aprobării plenului Consiliului Local.

Director executiv,  
Iulia Ardeuș

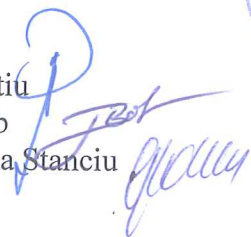


Direcția Juridică  
Director executiv,  
Alina Rus



27.09.2021

Sef birou, Ovidiu Ratiu  
Insp. Ing. Lucian Bob  
Cons. Juridic, Cristina Stanciu



SERVICIUL DE REVENDICĂRI FOND FUNCICIAR  
SI REGISTRU AGRICOL  
NR. 510183/304/2021

CĂTRE

**DIRECTIA PATRIMONIUL MUNICIPIULUI SI EVIDENTA PROPRIETATII**

**BIROUL EVIDENTA STRAZI**

Referitor la nota internă cu numărul 510183/455/2021 vă comunicăm următoarele:

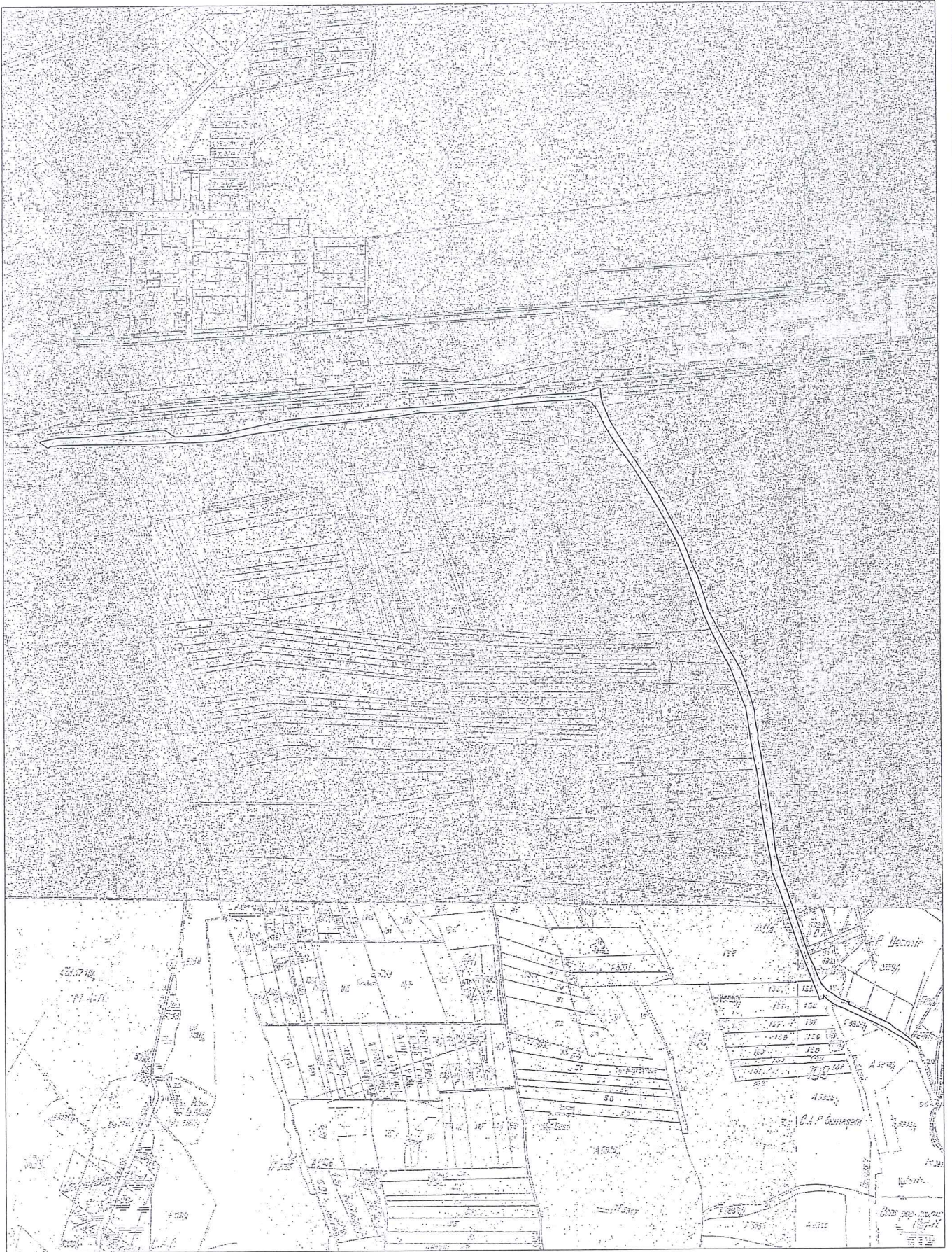
- în urma verificării planurilor de punere în posesie din tarla 102, 103, a conturului în format electronic și a planurilor transmise prin prezenta nota internă, am constatat că drumul evidențiat de dumneavoastră pe plan se identifică cu actuala strada Platanilor, respectiv Dcl 5904/1 și Dcl5924/2, de care s-au ținut cont la punerea în posesie și eliberarea titlurilor de proprietate.

Șef serviciu, Cosmina Candrea

Redactat: Cristi Sicoe

18

Contur strada Platanilor





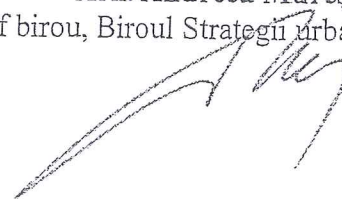
Răspuns la nota internă - nr. 298828 /455/ 2018

Către,

DIRECȚIA PATRIMONIUL MUNICIPIULUI SI EVIDENTA PROPRIETATII  
BIROUL EVIDENTA STRAZI

Strada Platanilor ( fosta strada Pata Rât) este o stradă ce se desprinde din Calea Someșeni spre sud, așa cum apare pe harta topografică a Municipiului din 1970, cât și PUG 1999 și PUG 2014. Traseul actual al străzii urmează traseul de pe harta topografică și documentațiile de urbanism menționate.

Arh. Andreea Mureșan  
Șef birou, Biroul Strategii urbane



**HOTĂRÂRE**  
**privind schimbarea denumirii unei străzi**

Consiliul local al municipiului Cluj-Napoca întrunit în ședință ordinară,  
Examinând proiectul de hotărâre privind schimbarea denumirii unei străzi din  
municipiul Cluj-Napoca – proiect din inițiativa primarului;

Analizând Referatul nr. 25524 din 22.01.2013 al Direcției urbanism, prin care se  
propune schimbarea denumirii unei străzi din municipiul Cluj-Napoca;

Reținând prevederile Legii nr. 48/2003 pentru aprobarea Ordonanței Guvernului nr.  
63/2002 privind atribuirea sau schimbarea de denumiri;

Având în vedere avizul comisiei de specialitate;

Potrivit dispozițiilor art. 36 al. 2 lit."c", al. 5 lit. "d", 39 al. 1 și 45 din Legea nr.  
215/ 2001 a administrației publice locale, republicată, cu modificările și completările  
ulterioare,

**H O T Ă R Ă Ș T E :**

Art. 1. – Se revocă art. 3 din Hotărârea nr. 506/2012.

Art. 2. – Se aprobă schimbarea denumirii str. Pata Rât în str. Platanilor.

Art. 3. – Cu îndeplinirea prevederilor hotărârii se încredințează Direcția urbanism și Direcția  
Taxe și impozite locale.

PREȘEDINTE DE ȘEDINȚĂ,  
Jr. Csoma Botond

CONTRASEMNEAZĂ:  
Secretarul municipiului,  
Jr. Aurora Tărmure



## HOTĂRÂRE

### privind aprobarea documentației „Actualizare Plan Urbanistic General al Municipiului Cluj-Napoca”

Consiliul local al municipiului Cluj-Napoca întrunit în ședință extraordinară,  
Examinând proiectul de hotărâre privind aprobarea documentației “Actualizare Plan Urbanistic General al Municipiului Cluj-Napoca” – proiect din inițiativa primarului;  
Analizând Referatul nr. 432962 din 28.11.2014 al Direcției Urbanism prin care se propune aprobarea documentației “Actualizare Plan Urbanistic General al Municipiului Cluj-Napoca”;  
Reținând prevederile Legii nr. 350/2001 privind amenajarea teritoriului și urbanismul, cu modificările și completările ulterioare;  
Văzând avizul comisiei de specialitate;  
Potrivit dispozițiilor art. 36 pct. 5 lit. ”c”, 39 al. 2 și 45 din Legea nr. 215/ 2001 a administrației publice locale, republicată, cu modificările și completările ulterioare,

## HOTĂRĂȘTE :

- Art. 1.** – Se aprobă documentația “Actualizare Plan Urbanistic General al Municipiului Cluj-Napoca” și Regulamentul Local de Urbanism, beneficiar: Primăria municipiului Cluj-Napoca, conform proiectului întocmit de Universitatea Tehnică din Cluj-Napoca, în colaborare cu S.C. Bogart Construct S.R.L. și S.C. Planwerk S.R.L. în baza Contractului de Servicii nr. 117937/05.06.2009 și a actelor adiționale la contract, cu respectarea condițiilor impuse în avizele de specialitate.
- Art. 2.** - Proiectantul general își asumă răspunderea pentru calitatea serviciilor prestate (reglementările prevăzute în partea desenată și Regulamentul Local de Urbanism) și asigură consultanță pentru îndreptarea diverselor deficiențe care pot apărea în perioada implementării documentației în practica administrativă.
- Art. 3.** – Perioada de valabilitate a studiilor de urbanism aprobate anterior prezentei hotărâri, va fi de 18 luni, de la data aprobării documentației “Actualizare Plan Urbanistic General al municipiului Cluj-Napoca” și a Regulamentului Local de Urbanism aferent, interval în care vor fi depuse documentațiile complete, conform prevederilor legale, pentru eliberarea autorizațiilor de construire.
- Art. 4.** – Se stabilește termenul de valabilitate a documentației de maxim 10 ani de la data aprobării.
- Art. 5.** – Cu îndeplinirea prevederilor hotărârii se încredințează Direcția Urbanism.

ROMÂNIA  
PREȘEDINTE DE ȘEDINȚĂ,  
Jr. Ovidiu Turdean



CONFIRĂȘTE:  
Secretarul municipiului,  
Jr. Aurora Boșca