

1-286-

15/7.03.2022

HOTĂRÂRE

privind însușirea Documentației tehnice pentru înscrierea în sistemul integrat de cadastru și carte funciară a imobilului, situat în strada Petuniei nr. 11, aferent Grădiniței cu Program Prolungit Mica Sirenă și Creșei Clopoșica din municipiul Cluj-Napoca

Consiliul local al municipiului Cluj-Napoca întrunit în ședință ordinară,

Examined proiectul de hotărâre privind însușirea Documentației tehnice pentru înscrierea în sistemul integrat de cadastru și carte funciară a imobilului, situat în strada Petuniei nr. 11, aferent Grădiniței cu Program Prolungit Mica Sirenă și Creșei Clopoșica din municipiul Cluj-Napoca - proiect din inițiativa primarului și al consilierului local Ovidiu Vaida;

Reținând Referatul de aprobare nr. 340625/1 din 25.02.2022 al primarului municipiului Cluj-Napoca și al consilierului local Ovidiu Vaida, în calitate de inițiatori;

Analizând Raportul de specialitate nr. 340698 din 25.02.2022 al Direcției Patrimoniul municipiului și evidența proprietății și al Direcției Juridice, prin care se propune însușirea Documentației tehnice pentru înscrierea în sistemul integrat de cadastru și carte funciară a imobilului, situat în strada Petuniei nr. 11, aferent Grădiniței cu Program Prolungit Mica Sirenă și Creșei Clopoșica din municipiul Cluj-Napoca;

Văzând avizul comisiei de specialitate;

Luând în considerare prevederile art. 286 alin. (1) și (4), ale art. 289 alin. (2) și (3) din O.U.G nr. 57/2019 privind Codul administrativ, cu modificările și completările ulterioare, ale art. 5 din anexa la Hotărârea Guvernului nr. 392/2020 privind Normele tehnice pentru întocmirea inventarului bunurilor care alcătuiesc domeniul public și privat al comunelor, al orașelor, al municipiilor și al județelor, ale art. 112 alin. (2) din Legea nr. 1/2011 a educației naționale, cu modificările și completările ulterioare, ale art. 41 alin. (5) din Legea nr. 7/1996 a cadastrului și publicității imobiliare, cu modificările și completările ulterioare, ale art. 22, ale art. 23 lit. a), ale art. 78, ale art. 79 alin. (1), alin. (2), alin. (3) lit. a), b) și c), alin. (4), alin. (5), alin. (8), ale art. 84 alin. 4), ale art. 87 alin. (4), ale art. 382 alin. (2) lit. k din Ordinul nr. 700/2014 al Directorului General al Agenției Naționale de Cadastru și Publicitate Imobiliară, cu modificările și completările ulterioare precum și ale Hotărârii Guvernului nr. 193/2006, Anexa 1^a, poziția nr. 145;

Potrivit dispozițiilor art. 129, 133 alin. (1), 139 și 196 din O.U.G. nr. 57/2019 privind Codul administrativ, cu modificările și completările ulterioare,

HOTĂRĂȘTE:

Art. 1. Se aprobă dezlipirea imobilului, identificat cu nr. top. 10854/2, 10855, 10857/1, 10859, 10860, astfel:

- imobil cu nr. top. nou 10854/2/1, 10855/1, 10857/1/1, 10859/1, 10860/1, teren în suprafață de 1008 mp;

- imobil cu nr. top. nou 10854/2/2, 10855/2, 10857/1/2, 10859/2, 10860/2, teren în suprafață de 2880 mp;

Art. 2. Se aprobă înscrierea în Cartea funciară nouă a imobilului situat în strada Petuniei nr. 11, compus din teren cu destinație curți construcții, în suprafață măsurată de 2880 mp., provenind din C.F. nr. 323992 Cluj-Napoca, nr. top. 10854/2/2, 10855/2, 10857/1/2, 10859/2, 10860/2, proprietatea municipiului Cluj-Napoca, domeniul public, teren aferent Grădiniței cu Program Prolungit Mica Sirenă și Creșei Clopoșica.

Art. 3. Se însușește Documentația tehnică pentru înscrierea în Cartea funciară nouă a imobilului situat în strada Petuniei nr. 11, din municipiul Cluj-Napoca, întocmită de S.C. Toponatyca S.R.L., persoană juridică autorizată A.N.C.P.I., ce se constituie în Anexă, care face parte integrantă din prezenta hotărâre.

Art. 4. Comisia specială de inventariere a domeniului public al municipiului Cluj-Napoca, reglementată de art. 289 alin. (2) și (3) din O.U.G. nr. 57/2019 privind Codul administrativ, cu modificările și completările ulterioare și de art. 5 din anexa la Hotărârea Guvernului nr. 392/2020 privind Normele tehnice pentru întocmirea inventarului bunurilor care alcătuiesc domeniul public și privat al comunelor, al orașelor, al municipiilor și al județelor, va asigura actualizarea Inventarului bunurilor care aparțin domeniului public al municipiului Cluj-Napoca, cu imobilul ce face obiectul prezentei hotărâri.

Art. 5. Cu îndeplinirea prevederilor hotărârii se încredințează Direcția Patrimoniul municipiului și evidența proprietății și Direcția Economică.

Președinte de ședință,
Ec. Dan Ștefan Tarcea

Contrasemnează
Secretarul general al municipiului,
Jr. Aurora Roșca

**DOCUMENTAȚIE TEHNICĂ
PENTRU ÎNSUȘIRE HCL**

AMPLASAMENT:

Loc. Cluj-Napoca, Str. Petuniei, nr. 11, jud. Cluj,
teren aferent Grădiniței cu Program Prolungit Mica Sirenă și Creșei Clopoșica

BENEFICIAR:

CONSILIUL LOCAL AL MUNICIPIULUI CLUJ-NAPOCA
STR. MOTILOR, NR. 1-3
MUNICIPIUL CLUJ-NAPOCA, JUD. CLUJ

EXECUTANT:

Persoana juridica autorizata clasa a 2 a:

S.C. TOPONATYCAD SRL

Autorizatia: Seria RO-B-J, Nr. 1742

CLUJ-NAPOCA
- DECEMBRIE 2021 -



MONITORUL OFICIAL

AL

ROMÂNIEI

ul 174 (XVIII) — Nr. 248 bis

PARTEA I
LEGI, DECRETE, HOTĂRĂRI ȘI ALTE ACTE

Luni, 20 martie 2006

SUMAR

Pagina

Anexa nr. 1^a la Hotărârea Guvernului nr. 193/2006
pentru modificarea și completarea Hotărârii
Guvernului nr. 969/2002 privind alestarea
domeniului public al județului Cluj, precum și al
municipiilor, orașelor și comunelor din județul Cluj,
cu excepția municipiului Cluj-Napoca 3-447

HOTĂRÂRI ALE GUVERNULUI ROMÂN

GUVERNUL ROMÂNIEI

HOTĂRÂRE

pentru modificarea și completarea Hotărârii Guvernului nr. 969/2002 privind atestarea domeniului public al Județului Cluj, precum și al municipiilor, orașelor și comunelor din Județul Cluj, cu excepția municipiului Cluj-Napoca*)

În temeiul art. 108 din Constituția României, republicată,

Guvernul României adoptă prezenta hotărâre.

Articol unic. — Hotărârea Guvernului nr. 969/2002 privind atestarea domeniului public al Județului Cluj, precum și al municipiilor, orașelor și comunelor din Județul Cluj, cu excepția municipiului Cluj-Napoca, publicată în Monitorul Oficial al României, Partea I, nr. 684 și 684 bis din 17 septembrie 2002, cu modificările ulterioare, se modifică și se completează după cum urmează:

1. Titlul hotărârii va avea următorul cuprins:

*„HOTĂRÂRE
privind atestarea domeniului public al Județului Cluj,
precum și al municipiilor, orașelor și comunelor
din Județul Cluj”*

2. Articolul unic va avea următorul cuprins:
„Articol unic. — Se atestă apartenența publică al Județului Cluj, precum și al municipiilor și comunelor din Județul Cluj a bunurilor și anexele nr. 1—80 care fac parte integrantă hotărâre.”

3. După anexa nr. 1 se introduce o nouă anexă nr. 11, cu titlul „Inventarul bunurilor a domeniului public al municipiului Cluj-Napoca” conținutul prevăzut în anexa la prezenta hotărâre.

PRIM-MINISTRU
CĂLIN POPESCU-TĂRICEANU

Contrasemnează:

p. Ministrul administrației și internelor
Paul Victor Dobre,
secretar de stat

Ministrul finanțelor publice,
Sebastian Teodor Gheorghe Viădes

București, 9 februarie 2006.
Nr. 193.

*) Hotărârea Guvernului nr. 193/2006 a fost publicată în Monitorul Oficial al României, Partea I, nr. 248 din 20 martie 2006 și în acest număr bis.

ANEXA 1

(Anexa nr. 1 la Hotărârea Guvernului nr. 969/2002)

Instituție de Consiliul Local,
prin Hotărârea nr. 133 din 14 martie 2005
modificat prin Hotărârea nr. 682 din 20 noiembrie 2005
Primăria municipiului Cluj - Napoca
EMIL BOG

INVENTARUL BUNURILOR CARE APARTIN DOMINIULUI PUBLIC AL MUNICIPIULUI CLUJ - NAPOCA.

JUDEȚUL CLUJ
MUNICIPIUL CLUJ - NAPOCA
Comisia specială pentru întocmirea
inventarului bunurilor care aparțin
domeniului public al municipiului Cluj - Napoca

Nr. crt.	Codul de clasificare	Denumirea bunului	SECȚIUNEA I: BUNURI IMOBILE				Situția juridică actuală
			Elemente de identificare	Anul dobândirii sau al edrii în folosință	Valoarea de inventar lei (RON)	6	
0	1	2	3	4	5	6	
1. CONSILIUL LOCAL CLUJ - NAPOCA							
1	1.6.4.	Cădire Primărie	Sca. Moșilor nr. 1-3	ianuarie 1975	109.473.215,56	litigiu pe rolul instanțelor de judecată	
2	1.6.4.	Cădire Primărie	P-ia Unirii nr. 1	Decembrie 1993	6.594.730,57	Municipiul Cluj - Napoca	
3	801195	Teren aflat în construcție	Sir. Moșilor nr. 1-3	Decembrie 1993	374.805,91	litigiu pe rolul instanțelor de judecată	
4	801196	Teren aflat în construcție	P-ia Unirii nr. 1	Decembrie 1993	539.899,26	Municipiul Cluj - Napoca	
5	1.2.1.	Gospodărie anexă grădini Becaș	Colonia Becaș nr.24	Martie 1984	530.362,55	Municipiul Cluj - Napoca	
			TOTAL		117.513.014,85		
2. SPITALE, POLICLINICI, DISPENSARE, CABINETE MEDICI DE FAMILIE							
6	1.6.2.	Dispensar de Med. urbană și pediatrie	str. Moșilor nr. 67			Municipiul Cluj - Napoca	
7	1.6.2.	Cabinete medic de familie	str. Crinului nr. 9/25-28			Municipiul Cluj - Napoca	
8	1.6.2.	Cabinet Medical Individual- medic de familie	str. Dumăni nr. 52/29			Municipiul Cluj - Napoca	
9	1.6.2.	Cabinete medicale individuale	str. Aurel Vlaicu nr. 38			Municipiul Cluj - Napoca	
10	1.6.2.	Cabinete medicale individuale	str. Dumăni nr. 52/28			Municipiul Cluj - Napoca	
11	1.6.2.	Medicină generală și pediatrie	str. Puleților nr. 4			Municipiul Cluj - Napoca	
12	1.6.2.	Cabinet medical individual	str. Plopii nr. 60			Municipiul Cluj - Napoca	
13	1.6.2.	Cabinet medical de familie	str. Horea nr. 29			Municipiul Cluj - Napoca	
14	1.6.2.	Cabinet individual- medic de familie	str. 21 Decembrie nr. 30			Municipiul Cluj - Napoca	
15	1.6.2.	Cabinet de med. individuală	str. Pasteur nr. 60			Municipiul Cluj - Napoca	
16	1.6.2.	Medic de familie	Gendano Bruno nr. 26-28			Municipiul Cluj - Napoca	
17	1.6.2.	Medic de familie	P-ia Unirii nr. 25	1950		Municipiul Cluj - Napoca	
18	1.6.2.	Laborator dietar	str. Moșilor nr. 2	1985		Municipiul Cluj - Napoca	
19	1.6.2.	Farmacie	str. Pasteur nr. 58	1980		Municipiul Cluj - Napoca	
20	1.6.2.	Dispensar de adulți	str. Babeșului nr. 18	1999		Municipiul Cluj - Napoca	
21	1.6.2.	Cabinete medicale	P-ia Mihai Viteazul nr. 9A	1999		Municipiul Cluj - Napoca	

Anexa este reprodusă în facsimil.

0	1	2	3	4	6
22	1.6.2	Pivniță pentru spital	sfr. Victor Babeș nr. 9		Municipiul Cluj - Napoca
23	1.6.2	Dispensar vătăș	sfr. Dâmbovăț nr. 20	1995	Municipiul Cluj - Napoca
24	1.6.2	Pediculară sportivă	sfr. Avram Iancu nr. 72		Municipiul Cluj - Napoca
25	1.6.2	Centrul MRF	sfr. Jufilei Curtie nr. 5	1960	Municipiul Cluj - Napoca
26	1.6.2	Serv. de Ambulanță al Jvd. Cluj	sfr. Horea nr. 55		Municipiul Cluj - Napoca
27	1.6.2	Institutul Oncologic	sfr. Republicii nr. 34-36	1957/1970	Municipiul Cluj - Napoca
28	1.6.2	Teren - 18059 mp		1990/1997	Municipiul Cluj - Napoca
29	1.6.2	Secția hematologie	sfr. 21 Decembrie nr. 73	1962/1997	adm. serv. De ambulanța
		Institutul Inimii	sfr. Mollor nr. 11	1949	Municipiul Cluj - Napoca
		TOTAL		1992	Municipiul Cluj - Napoca
					adm. Institutului Inimii
					10.938.208,43
3. CASA MUNICIPALĂ DE CULTURĂ ȘI CĂMINELE CULTURALE ARONDATE					
30	1.6.2	Casa municipală de cultură	P-la Unirii nr. 24		Municipiul Cluj - Napoca
31	1.6.2	Cămin Cultural Someșeni	sfr. Traian Vuia nr. 41	1967	Municipiul Cluj - Napoca
32	1.6.2	Cămin Cultural Dâmbul Rotund	sfr. Maramureșului nr. 58	1968	Municipiul Cluj - Napoca
33	1.6.2	Cămin Cultural Irfis	sfr. Maramureșului nr. 187	1968	Municipiul Cluj - Napoca
34	1.6.2	Cămin Cultural Mănăștur	sfr. Mănăștur nr. 16	1968	Municipiul Cluj - Napoca
35	1.6.2	Turnul Pompierilor	sfr. Tipografilor nr. 19	1968	o parte prep. Por. Calafete
		TOTAL		1993	Municipiul Cluj - Napoca
					2.956,10
					452.995,40
4. MUZEE					
36	1.6.2	Muzeul de Speologie	P-la Unirii nr. 25		Municipiul Cluj - Napoca
		TOTAL			296.455,03
					296.455,03
5. ȘCOLI, GRĂDINIȚE					
37	1.6.2	Școala "Ioan Bob"	sfr. Episcop Ioan Bob nr. 10	1936	Municipiul Cluj - Napoca
		Teren - Școala "Ioan Bob"	sfr. Episcop Ioan Bob nr. 10	1907	Municipiul Cluj - Napoca
		Școala "Ioan Bob"	sfr. Episcop Ioan Bob nr. 10		Municipiul Cluj - Napoca
38	1.6.2	Școala nr. 12	Valca Fânulelor		Municipiul Cluj - Napoca
		Teren - 3410 mp	P-la Unirii nr. 15	1948	Municipiul Cluj - Napoca
39	1.6.2	Școala nr. 23 "G. Goga"	sfr. Traian Vuia nr. 76	1912, 1955, 1959,	0,04
		Teren - 13500 mp		1900	LSO/2002
40	1.6.2	Școala nr. 4 "Ioan Lupăș"	Alcea Peana nr. 19	1974	Municipiul Cluj - Napoca
		Teren - 400 mp	sfr. Mănăștur nr. 22-24	1904	Municipiul Cluj - Napoca
41	1.6.2	Școala nr. 20	Sfr. Aninilor nr. 9	1901	Municipiul Cluj - Napoca
42	1.6.2	Școala Nicolae Titulescu	Alcea Herculan nr. 7	1965, 1973	Municipiul Cluj - Napoca
43	1.6.2	Școala "David Prodan"	sfr. Meseriilor nr. 20	1910, 1932	Municipiul Cluj - Napoca
44	1.6.2	Școala I. Avărbiceanu	sfr. Grădinarilor nr. 1	1960, 1967	Municipiul Cluj - Napoca
45	1.6.2	Școala "Al. Vaida Valeved"	sfr. Oltului nr. 83	1941, 1973	Municipiul Cluj - Napoca
46	1.6.2	Colégiul G. Coșbuc	sfr. Avram Iancu nr. 70-72	1953, 1980	Municipiul Cluj - Napoca
47	1.6.2	Școala "Simion Barnutiu"	sfr. Derebanilor nr. 72	2001	Municipiul Cluj - Napoca
48	1.6.2	Școala nr. 22		1960	Municipiul Cluj - Napoca
49	1.6.2	Școala nr. 25	sfr. S. Albini nr. 91	1906	Municipiul Cluj - Napoca
50	1.6.2	Școala nr. 27	Colonia Borhans	1944	Municipiul Cluj - Napoca
51	1.6.2	Grup Școlar de Alimentație	sfr. Valca Chindiaului nr. 1	1964	Municipiul Cluj - Napoca
			sfr. 11 Octombrie nr. 3	1970	Municipiul Cluj - Napoca
			sfr. O. Goga nr. 23	1930	Municipiul Cluj - Napoca
					1.126.295,27

0.	1	2	3	4	5	6
135	1.6.2.1.	Grădinița nr.53	str. Târnaveilor nr. 4	1967 -	429.278,38	Municipiul Cluj - Napoca
136	1.6.2.1.	Grădinița nr.67	str. Albeșta nr.64	1940	502,67	Municipiul Cluj - Napoca
137	1.6.2.1.	Grădinița nr.4	str. Ariniilor nr. 2-4	1905	155,16	Municipiul Cluj - Napoca
138	1.6.2.1.	Grădinița nr.3	str. Donath nr. 117	1927		Municipiul Cluj - Napoca
139	1.6.2.1.	Grădinița nr.12	str. Donath nr. 150	1991		Municipiul Cluj - Napoca
140	1.6.2.1.	Grădinița nr.16	str. Molitor nr. 135	1975	532,59	Municipiul Cluj - Napoca
141	1.6.2.1.	Grădinița nr.36	str. Izlăvășii nr. 12			Municipiul Cluj - Napoca
142	1.6.2.1.	Grădinița nr.55	str. Gr. Alexandrescu nr. 21	1975:1993	1.465,91	Municipiul Cluj - Napoca
143	1.6.2.1.	Grădinița nr.61	Parcul Feroviarilor nr. 1A	1973	1.584,16	Municipiul Cluj - Napoca
144	1.6.2.1.	Grădinița nr.63	str. Gr. Alexandrescu nr. 27	1975	1.993,28	Municipiul Cluj - Napoca
145	1.6.2.1.	Grădinița nr.64	str. Al. Vlahuță nr. 50	1975	387,61	Municipiul Cluj - Napoca
146	1.6.2.1.	Grădinița nr.66	str. Gr. Alexandrescu nr. 47	1975:1978	0,26	Municipiul Cluj - Napoca
147	1.6.2.1.	Grădinița nr.68	str. Fântânelor nr. 46	1977	959,02	Municipiul Cluj - Napoca
148	1.6.2.1.	Grădinița nr. 70	str. Mehedinți nr. 19	1977	1.435,47	Municipiul Cluj - Napoca
149	1.6.2.1.	Grădinița nr. 71	str. Medievoan nr. 5-7	1975:1977		Municipiul Cluj - Napoca
150	1.6.2.1.	Grădinița nr. 72	str. Tazlău nr. 11	1980	575,17	Municipiul Cluj - Napoca
151	1.6.2.1.	Grădinița nr. 73	str. Cioplos f.n.		262.918.202,16	
TOTAL						
6. CĂMINE DE BĂTRÂNI, CASE DE COPII						
152	1.6.2.1.	Centrul de zi pentru vârstnici	str. St. O. Iosif nr. 1-3			Municipiul Cluj - Napoca
153	1.6.2.1.	Centrul de zi pentru vârstnici	str. Decebal nr.21		247.461,20	Municipiul Cluj - Napoca
154	1.6.2.1.	Centrul de zi Târa Muntelui	str. Inrajiții nr.15		247.461,20	Municipiul Cluj - Napoca
TOTAL						
7. BLOCURI LOCUINȚE CONSTRUITE DE ANI, CU TERENURILE APERENTE						
155	156941	Apartament nr.1 - bloc M1	Mehedinți 41	2003	51.057,75	Municipiul Cluj - Napoca
156	156942	Apartament nr.2 - bloc M1	Mehedinți 41	2003	51.057,75	Municipiul Cluj - Napoca
157	156943	Apartament nr.3 - bloc M1	Mehedinți 41	2003	81.542,45	Municipiul Cluj - Napoca
158	156944	Apartament nr.4 - bloc M1	Mehedinți 41	2003	56.788,72	Municipiul Cluj - Napoca
159	156945	Apartament nr.5 - bloc M1	Mehedinți 41	2003	56.788,72	Municipiul Cluj - Napoca
160	156946	Apartament nr.6 - bloc M1	Mehedinți 41	2003	56.928,50	Municipiul Cluj - Napoca
161	156947	Apartament nr.7 - bloc M1	Mehedinți 41	2003	56.788,72	Municipiul Cluj - Napoca
162	156948	Apartament nr.8 - bloc M1	Mehedinți 41	2003	56.788,72	Municipiul Cluj - Napoca
163	156949	Apartament nr.9 - bloc M1	Mehedinți 41	2003	56.928,50	Municipiul Cluj - Napoca
164	156950	Apartament nr.10 - bloc M1	Mehedinți 41	2003	56.928,50	Municipiul Cluj - Napoca
165	156951	Apartament nr.11 - bloc M1	Mehedinți 41	2003	56.788,72	Municipiul Cluj - Napoca
166	156952	Apartament nr.12 - bloc M1	Mehedinți 41	2003	56.788,72	Municipiul Cluj - Napoca
167	156953	Apartament nr.13 - bloc M1	Mehedinți 41	2003	56.928,50	Municipiul Cluj - Napoca
168	156954	Apartament nr.14 - bloc M1	Mehedinți 41	2003	56.928,50	Municipiul Cluj - Napoca
169	156955	Apartament nr.15 - bloc M1	Mehedinți 41	2003	56.788,72	Municipiul Cluj - Napoca
170	156956	Apartament nr.16 - bloc M1	Mehedinți 41	2003	56.928,50	Municipiul Cluj - Napoca
171	156957	Apartament nr.17 - bloc M1	Mehedinți 41	2003	56.788,72	Municipiul Cluj - Napoca
172	156958	Apartament nr.18 - bloc M1	Mehedinți 41	2003	56.928,50	Municipiul Cluj - Napoca
173	156959	Apartament nr.19 - bloc M1	Mehedinți 41	2003	81.542,45	Municipiul Cluj - Napoca
174	156959	Apartament nr.20 - bloc M1	Mehedinți 41	2003	51.057,75	Municipiul Cluj - Napoca
175	156961	Apartament nr.21 - bloc M1	Mehedinți 41	2003	51.057,75	Municipiul Cluj - Napoca
176	156962	Apartament nr.22 - bloc M1	Mehedinți 41	2003	56.928,50	Municipiul Cluj - Napoca
177	156963	Apartament nr.23 - bloc M1	Mehedinți 41	2003	56.788,72	Municipiul Cluj - Napoca
178	156964	Apartament nr.24 - bloc M1	Mehedinți 41	2003	56.788,72	Municipiul Cluj - Napoca
179	156965	Apartament nr.25 - bloc M1	Mehedinți 41	2003	56.788,72	Municipiul Cluj - Napoca
180	156966	Apartament nr.26 - bloc M1	Mehedinți 41	2003	56.928,50	Municipiul Cluj - Napoca
181	156967	Apartament nr.27 - bloc M1	Mehedinți 41	2003	56.928,50	Municipiul Cluj - Napoca
182	156968	Apartament nr.28 - bloc M1	Mehedinți 41	2003	56.788,72	Municipiul Cluj - Napoca
183	156969	Apartament nr.29 - bloc M1	Mehedinți 41	2003	56.788,72	Municipiul Cluj - Napoca
184	156971	Apartament nr.30 - bloc M1	Mehedinți 41	2003	56.928,50	Municipiul Cluj - Napoca
185	156972	Apartament nr.31 - bloc M1	Mehedinți 41	2003	56.928,50	Municipiul Cluj - Napoca
186	156973	Apartament nr.32 - bloc M1	Mehedinți 41	2003	56.928,50	Municipiul Cluj - Napoca



Oficiul de Cadastru și Publicitate Imobiliară CLUJ
Biroul de Cadastru și Publicitate Imobiliară Cluj-Napoca

Nr. cerere	187488
Ziua	26
Luna	08
Anul	2021
Cod verificare 100107201320	



EXTRAS DE CARTE FUNCİARĂ PENTRU INFORMARE

Carte Funciară Nr. 323992 Cluj-Napoca

A. Partea I. Descrierea imobilului

TEREN Intravilan

Nr. CF vechi:31329 de evidență

Adresa: Loc. Cluj-Napoca, Jud. Cluj

Nr. Crt	Nr. cadastral Nr. topografic	Suprafața* (mp)	Observații / Referințe
A1	Top: 10854/2, 10855, 10857/1, 10859, 10860	3.888	

B. Partea II. Proprietari și acte

Înscrieri privitoare la dreptul de proprietate și alte drepturi reale	Referințe	
194224 / 07/12/2016 H.G. nr. 193, din 09/02/2006 emis de GUVERNUL ROMÂNIEI (de însușire a domeniului public al Municipiului Cluj Napoca, unde la art.145, figurează Grădinița nr.64 din str.Al.Vlahuță nr.59 și extras din inventarul domeniului public unde imobilele sunt identificate în regim de carte funciară, cererea d-nei Kovacs Ildiko de a efectua demersurile ce se impun pentru reconstituirea cărții funciare, hotărârile instanțelor de judecată și raportul de expertiză tehnică judiciară ce au stat la baza emiterii Dispoziției Primarului nr.2975 din 14.09.2012, respectiv dispoziția, declarația fiscală a lui Kovacs Ildiko, privind terenul de 369mp, situat în str. Lacului, nr.20, copie cf.31329 Cluj-Napoca);		
B1	se reconstituie numărul topografic 10854/2,10855,10857/1, 10859,10860,10861 în suprafață de 4623 mp - " curtea grădiniței " , din cartea funciară pe hârtie 31329 de evidență Cluj Napoca,	A1
B2	Intabulare, drept de PROPRIETATE câștigat în rang serial cu nr. 5051/1974, dobândit prin Lege, cota actuala 1/1 1) STATULUI ROMÂN, ÎN ADMINISTRAREA OPERATIVĂ A 2) CONSILIULUI LOCAL AL MUN.CLUJ NAPOCA	A1
194224 / 17/11/2016 Hotarare Judecatoreasca nr. 85/2012, din 02/02/2012 emis de TRIBUNALUL CLUJ; Act Administrativ nr. 114/117/2011, din 23/09/2011 emis de TRIBUNALUL CLUJ (RAPORT DE EXPERTIZA); Act Administrativ nr. 372039/45, din 01/11/2016 emis de PRIMARIA MUN.CLUJ-NAPOCA; Act Administrativ nr. 500658/453, din 05/12/2016 emis de SERV. EVIDENTA PATRIMONIU SI CADASTRU CLUJ; Hotarare Judecatoreasca nr. 1796/R/2012, din 25/04/2012 emis de CURTEA DE APEL CLUJ; Act Administrativ nr. 28545, din 03/03/2014 emis de BCPI CLUJ; Act Administrativ nr. 471367, din 09/11/2016 emis de PRIMARIA MUN.CLUJ-NAPOCA (ADRESA);		
B3	se reconstituie nr.topografic 10854/2,10855,10857/1, 10859,10860,10861 în suprafață de 4623mp -"curtea grădiniței" din cartea funciară pe hârtie 31329 de evidență Cluj Napoca, în favoarea Statului Român, în administrarea operativă a Consiliului Local al Mun. Cluj Napoca	A1
15993 / 03/02/2017 Act Administrativ nr. 41497, din 31/01/2017 emis de Directia impozite si taxe locale Cluj-Napoca; Act Administrativ nr. 2975, din 14/09/2012 emis de Primaria Municipiului Cluj-Napoca; Act Administrativ nr. 194224, din 17/11/2016 emis de BCPI Cluj-Napoca;		
B4	Se diminuează suprafață imobilului de sub A1, de la 4623 mp la 4254 mp, diferență de 339 mp fiind înscrisă în cartea funciară nr. 324355 Cluj-Napoca	A1
130469 / 11/06/2021 Act Administrativ nr. HOTĂRÂRE NR.205, din 26/05/2021 emis de CONSILIUL LOCAL AL MUN.CLUJ-NAPOCA;		
B9	Se notează diminuarea suprafeței imobilului de la 4254 mp la 3888 mp, diferența de 366 mp a fost înscrisă în cf 339973 UAT Cluj Napoca.	A1

C. Partea III. SARCINI .

Inscrieri privind dezmembrămintele dreptului de proprietate, drepturi reale de garanție și sarcini	Referințe
NU SUNT	

Teren

Nr cadastral	Suprafața (mp)*	Observații / Referințe
Top: 10854/2, 10855, 10857/1, 10859, 10860	3.888	

* Suprafața este determinată în planul de proiecție Stereo 70.

DETALII LINIARE IMOBIL

Date referitoare la teren

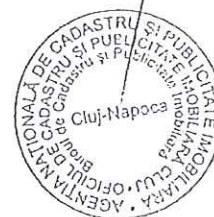
Nr Crt	Categorie folosință	Intra vilan	Suprafața (mp)	Tarla	Parcelă	Nr. topo	Observații / Referințe
1	curți constructii	DA	3.888	-	-	10854/2, 10855, 10857/1, 10859, 10860	Curtea grădiniței

Extrasul de carte funciară generat prin sistemul informatic integrat al ANCPİ conține informațiile din cartea funciară active la data generării. Acesta este valabil în condițiile prevăzute de art. 7 din Legea nr. 455/2001, coroborat cu art. 3 din O.U.G. nr. 41/2016, exclusiv în mediul electronic, pentru activități și procese administrative prevăzute de legislația în vigoare. Valabilitatea poate fi extinsă și în forma fizică a documentului, fără semnătură olografă, cu acceptul expres sau procedural al instituției publice ori entității care a solicitat prezentarea acestui extras.

Verificarea corectitudinii și realității informațiilor conținute de document se poate face la adresa www.ancpi.ro/verificare, folosind codul de verificare online disponibil în antet. Codul de verificare este valabil 30 de zile calendaristice de la momentul generării documentului.

Data și ora generării,
26/08/2021, 11:13

Magdalena DOBRĂ,
Consilier





Oficiul de Cadastru și Publicitate Imobiliară CLUJ
Biroul de Cadastru și Publicitate Imobiliară Cluj-Napoca

Nr. Cerere 158704
Ziua 19
Luna 07
Anul 2021

**EXTRAS DE CARTE FUNCİARĂ
PENTRU INFORMARE**

Carte Funciară Nr. 313492 Cluj-Napoca



CONEFORM CU
EXEMPLARUL AȘLAT ÎN
ARHIVA ELECTRONICĂ

A. Partea I. Descrierea imobilului

Nr. CF vechi: 3 1329 de evidență
Nr. topografic: 10858

TEREN Intravilan

Adresa: Loc. Cluj-Napoca, Str Petuniei, Nr. 11, Jud. Cluj

Nr. Crt	Nr. cadastral Nr. topografic	Suprafața* (mp)	Observații / Referințe
A1	313492	1.177	Teren neimprejmuit;

Construcții

Crt	Nr cadastral Nr.	Adresa	Observații / Referințe
A1.1	313492-C1	Loc. Cluj-Napoca, Str Petuniei, Nr. 11, Jud. Cluj	S. construita la sol: 1065 mp; Grădinița și creșă

B. Partea II. Proprietari și acte

Înscrieri privitoare la dreptul de proprietate și alte drepturi reale	Referințe
81336 / 26/05/2015	
Act nr. 0 (Decret de expropriere nr. 196/1963 și 22/1964, planuri de împărțire și comasare);	
B1	Intabulare, drept de PROPRIETATE în rang serial câștigat cu nr. 5051/1974, dobandit prin Lege, cota actuala 1/1
	1) STATUL ROMÂN, în administrarea directă a
	2) CONSILIUL POPULAR AL MUNICIPIULUI CLUJ
	OBSERVATII: (provenita din conversia CF 31329 de evidență)

C. Partea III. SARCINI .

Înscrieri privind dezmembrămintele dreptului de proprietate, drepturi reale de garanție și sarcini	Referințe
NU SUNT	

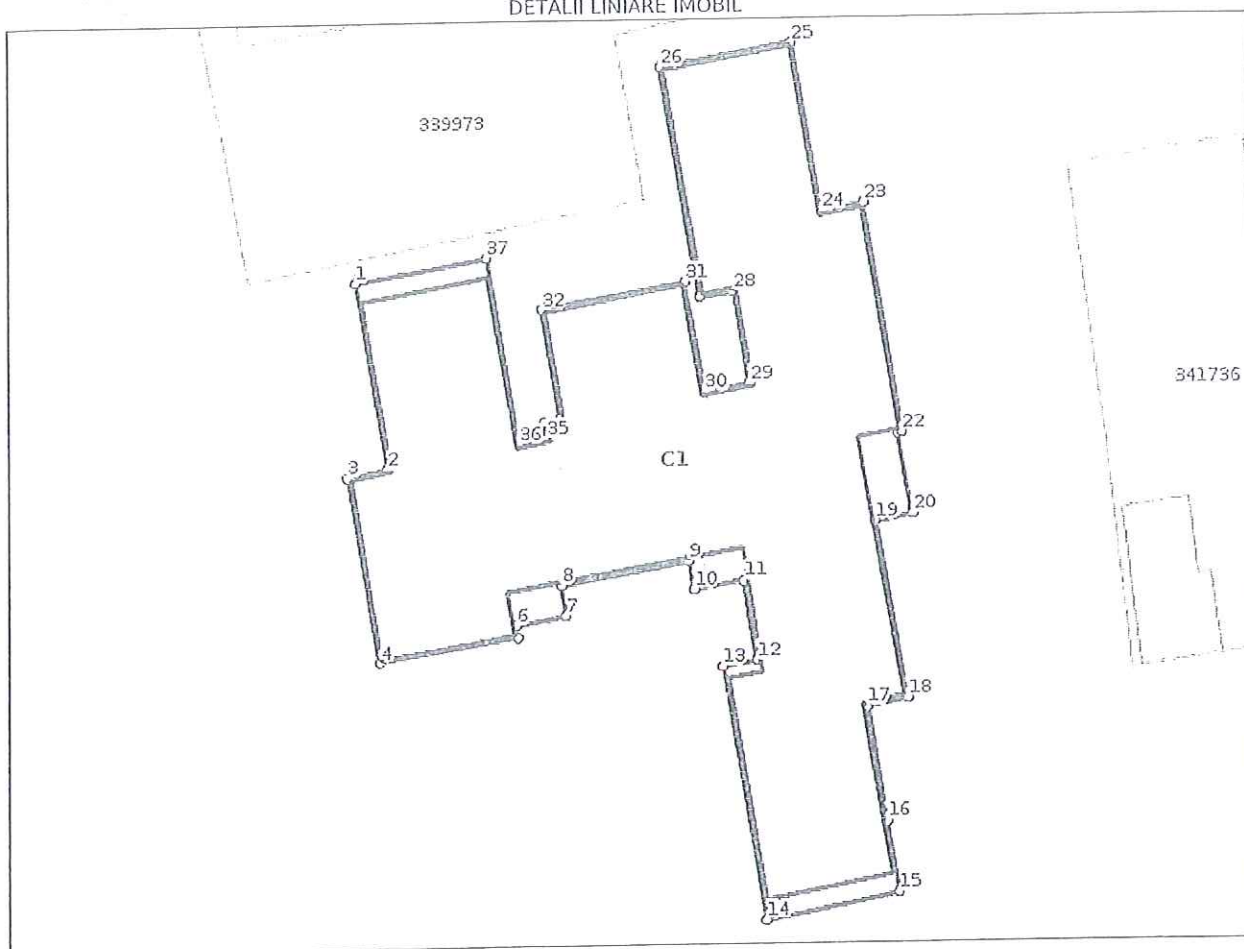
Anexa Nr. 1 La Partea I

Teren

Nr cadastral	Suprafața (mp)*	Observații / Referințe
313492	1.177	

* Suprafața este determinată în planul de proiecție Stereo 70.

DETALII LINIARE IMOBIL



Date referitoare la teren

Nr Crt	Categorie folosință	Intra vilan	Suprafața (mp)	Tarla	Parcelă	Nr. topo	Observații / Referințe
1	curți construcții	DA	1.177	-	-	10858	

Date referitoare la construcții

Crt	Număr	Destinație construcție	Supraf. (mp)	Situație juridică	Observații / Referințe
A1.1	313492-C1	construcții administrative și social culturale	1.065	Cu acte	S. construită la sol:1065 mp; Grădinița și creșă

Lungime Segmente

1) Valorile lungimilor segmentelor sunt obținute din proiecție în plan.

Punct început	Punct sfârșit	Lungime segment (m)	Punct început	Punct sfârșit	Lungime segment (m)
1	2	13.178	2	3	2.931
3	4	13.087	4	5	10.073
5	6	0.883	6	7	3.671

Punct început	Punct sfârșit	Lungime segment (" (m)	Punct început	Punct sfârșit	Lungime segment (" (m)
7	8	2.121	8	9	9.347
9	10	1.98	10	11	3.617
11	12	5.642	12	13	2.472
13	14	17.901	14	15	9.618
15	16	5.007	16	17	8.111
17	18	3.004	18	19	12.527
19	20	2.699	20	21	5.693
21	22	0.36	22	23	16.205
23	24	3.074	24	25	11.908
25	26	9.541	26	27	16.22
27	28	2.445	28	29	6.529
29	30	3.236	30	31	7.772
31	32	10.511	32	33	7.737
33	34	1.076	34	35	1.14
35	36	2.101	36	37	13.184
37	1	9.53			

** Lungimile segmentelor sunt determinate în planul de proiecție Stereo 70 și sunt rotunjite la 1 milimetru.
 *** Distanța dintre puncte este formată din segmente cumulate ce sunt mai mici decât valoarea 1 milimetru.

Certific că prezentul extras corespunde cu pozițiile în vigoare din cartea funciară originală, păstrată de acest birou.

Prezentul extras de carte funciară este valabil la autentificarea de către notarul public a actelor juridice prin care se sting drepturile reale precum și pentru dezbaterea succesiunilor, iar informațiile prezentate sunt susceptibile de orice modificare, în condițiile legii.

S-a achitat tariful de 0 RON, -, pentru serviciul de publicitate imobiliară cu codul nr. 263.

Data soluționării,
09-08-2021.

Data eliberării,

//

Asistent Registrator,
DOINA MOLDOVAN

Doina

Moldovan

Digitally signed by
Doina Moldovan
Date: 2021.08.09
14:49:23 +03'00'

Referent,

(parafa și semnătura)

MEMORIU TEHNIC

1. Adresa imobil: Intravilan Mun. Cluj-Napoca , str. Petuniei , nr. 11 , jud. Cluj
2. Tipul lucrării: Prima inscriere imobil
3. Scurtă prezentare a situației din teren: Imobilul a fost identificat ca fiind localizat in Intravilan Mun. Cluj-Napoca , str. Petuniei, nr. 11 , jud. Cluj.
Nota !
Se inscrie dreptul de proprietate al mun. Cluj-Napoca, domeniu public .

TEREN			
Numar	Categorie de folosinta	Suprafata (mp)	Observatii
1	CC	2880	Teren aferent gradinitei si cresei, imprejmuit cu gard de metal pe latura 49-50 si gard de plasa pe restul laturilor.

4. Operațiuni topo-cadastrale efectuate:

Metode si aparatura folosite in masuratori:

- Masuratorile efectuate pentru realizarea documentatiei s-au realizat cu ajutorul receptorului Baza+ROVER GNSS TRIMBLE R8S, dubla frecventa GPS+GLONASS – rover RTK. Punctele de detaliu au fost masurate cu receptorul GPS, prin determinari cinematice in modul RTK – UHF, prin utilizarea in timp real a corectiilor diferentiale si cu Statia totala Trimble S5, prin metoda punctelor radiate.
- Raportarea automata a coordonatelor punctelor de pe conturul corpului de proprietate s-a executat cu ajutorul calculatorului;
- Sistem de coordonate STEREO-1970;
- Distantele au fost raportate cu ajutorul calculatorului;
- S-a calculat suprafata imobilului, rezultand o suprafata de 2880 mp.

Data întocmirii
Noiembrie 2021

Semnătura și ștampila
(persoană autorizată)
SC TOPONATYCAD SRL
Ing. RADUC Bogdan-Ionut
RADUC
BOGDAN-
IONUT

Digitally signed by
RADUC BOGDAN-
IONUT
Date: 2021.11.22
13:19:17 +02'00'

CALCULUL ANALITIC AL SUPRAFETEI BUNULUI IMOBIL

Judet CLUJ UAT CLUJ-NAPOCA

Sistem de proiectie: Stereografic 1970

Parcela (1)

Nr. Pct.	Coordonate pct.de contur		Lungimi laturi D(i,i+1)
	X [m]	Y [m]	
1	586503.177	389924.875	8.597
2	586496.149	389919.923	1.868
3	586494.284	389920.032	1.016
4	586494.343	389921.046	3.727
5	586490.651	389921.554	3.022
6	586490.239	389918.560	3.548
7	586493.732	389917.939	8.111
8	586501.723	389916.549	3.004
9	586502.303	389919.496	12.527
10	586514.626	389917.243	2.699
11	586515.111	389919.898	5.693
12	586520.704	389918.834	0.360
13	586520.771	389919.188	16.206
14	586536.756	389916.523	3.074
15	586536.158	389913.508	11.909
17	586547.895	389911.494	9.541
18	586546.279	389902.091	16.220
19	586530.302	389904.889	2.445
20	586530.704	389907.301	6.530
21	586524.263	389908.374	3.235
22	586523.717	389905.185	7.772
23	586531.365	389903.800	10.511
24	586529.557	389893.446	7.737
25	586521.921	389894.690	1.084
26	586521.740	389893.621	1.143
27	586520.616	389893.829	2.101
28	586520.239	389891.762	13.184
29	586533.221	389889.463	9.531
30	586531.625	389880.067	13.178
31	586518.637	389882.297	2.930
32	586518.098	389879.417	13.087
33	586505.215	389881.719	10.072
34	586506.816	389891.663	0.884
35	586507.686	389891.506	3.671
36	586508.338	389895.119	2.121
37	586510.430	389894.771	9.348
38	586511.987	389903.988	1.981
39	586510.034	389904.317	3.617
40	586510.613	389907.887	5.641

41	586505.044	389908.786	2.471
42	586504.644	389906.348	17.902
43	586486.999	389909.368	9.618
44	586488.802	389918.815	4.619
45	586484.236	389919.514	2.226
46	586483.307	389917.491	32.884
47	586476.913	389885.235	7.569
48	586484.245	389883.354	25.231
49	586474.312	389860.161	10.667
50	586483.648	389855.002	27.157
51	586497.202	389878.535	35.062
52	586531.752	389872.563	28.826
53	586537.117	389900.885	11.670
54	586548.608	389898.849	9.641
55	586550.304	389908.340	2.503
56	586552.790	389908.047	42.339
58	586558.030	389950.060	1.679
59	586556.375	389950.343	5.241
60	586557.003	389955.546	14.699
61	586542.402	389957.237	0.145
62	586542.396	389957.092	6.815
63	586541.703	389950.312	6.612
64	586540.975	389943.740	2.112
65	586540.715	389941.644	4.716
66	586540.030	389936.978	5.725
67	586539.190	389931.315	18.377
68	586520.968	389933.700	16.933
69	586504.142	389935.597	10.765

S(1)=2879.57mp P=607.126m

Data:
Noiembrie 2021

Intocmit:

S.C. TOPONATYCAD S.R.L.

Ing. RADUC Bogdan-Ionut
 RADUC
 BOGDAN-
 IONUT

Digitally signed by
 RADUC BOGDAN-
 IONUT
 Date: 2021.11.08
 10:16:43 +02'00'

TABEL DE MIȘCARE PARCELARĂ
(FIȘA IMOBILULUI)

Adresa imobilului: Municipiul Cluj-Napoca, Intravilan, Str. Petunii, nr. 11, Județul Cluj.

A. SITUAȚIA ACTUALĂ CONFORM C.F.

Nr. CF	Număr		Descrierea imobilului	Suprafața (mp)	Proprietari	Sarcini
	Ser.	Topo.				
323992 (Nr. CF. Vechi 31329 de evidență)	A+1	10854/2, 10855,10857/1, 10859,10860	Curți construite	3888	STATUL ROMAN, în administrarea operativă a Consiliului Local al Municipiului Cluj-Napoca	Nu sunt
Total suprafață				3888		

B. SITUAȚIA PROPUȘĂ - DEZMEMBRARE

Nr. CF	Număr Topo.	Descrierea imobilului	Suprafața (mp)	Proprietari	Sarcini
323992 (Nr. CF. Vechi 31329 de evidență)	10854/2/1, 10855/1,10857/1/1, 10859/1, 10860/1	Curți construite	1008	STATUL ROMAN, în administrarea operativă a Consiliului Local al Municipiului Cluj-Napoca	Nu sunt
<i>Novi</i>	<i>10854/2/2, 10855/2,10857/1/2, 10859/2, 10860/2</i>	<i>Curți construite</i>	2880	<i>STATUL ROMAN, în administrarea operativă a Consiliului Local al Municipiului Cluj-Napoca</i>	<i>Nu sunt</i>

C. SITUAȚIA PROPUȘĂ - ÎNSCRIEREA ÎN CARTEA FUNCİARĂ

Nr. CF	Număr		Descrierea imobilului	Suprafața (mp)	Proprietari	Sarcini
	Topo.	Cad.				
Novi	10854/2/2, 10855/2,10857/1/2, 10859/2,10860/2	Novi	Curți construite	2880	MUNICIPIUL CLUJ-NAPOCA	Nu sunt
Total suprafață măsurată = 2880mp						

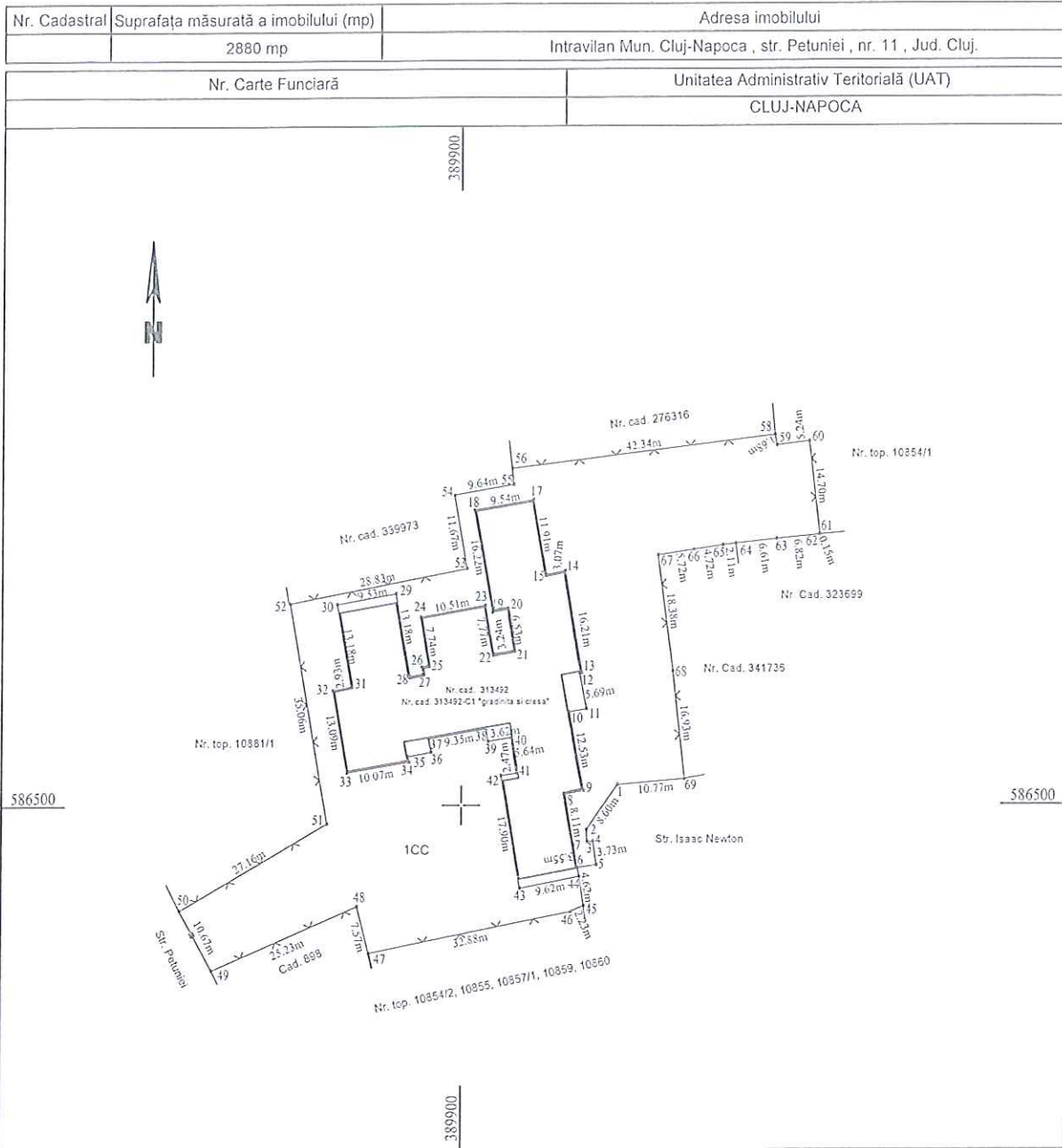
Data: Noiembrie 2021

Întocmit: SC. TOPONATYCAD S.R.L. autorizatie seria RO-B-J nr. 1742

Ing. Raduc Bogdan-Ionuț, autorizatie seria RO-MB-F nr. 0599

Digitally signed by
RADUC BOGDAN-IONUȚ
Date: 2021.11.22
13:13:36 +02'00'

Plan de amplasament și delimitare a imobilului
Scara 1:1000



A. Date referitoare la teren			
Nr. Parcelă	Categorie de folosință	Suprafața (mp)	Mențiuni
1	CC	2880	Teren aferent gradinitei și creșei, împrejmuit cu gard de metal pe latura 49-50 și cu gard de plasa pe restul laturilor.
Total		2880	
B. Date referitoare la construcții			
Cod	Destinația	Suprafața (mp)	Mențiuni
-	-	-	-
Total		-	-
Suprafața totală măsurată a imobilului = 2880 mp Suprafața din act = 2880 mp			
Executant: S.C. TOPONATYCAD S.R.L. - autorizație seria RO-B-J nr. 1742 Ing. RADUC Bogdan-Ionut - autorizație seria RO-MB-F nr. 0599 Confirm executarea măsurătorilor la teren, corectitudinea întocmirii documentației cadastrale și corespondența acesteia cu realitatea din teren Semnătura și stampila <div style="text-align: center;"> RADUC BOGDAN-BOGDAN-IONUT IONUT </div> Digitally signed by RADUC Date: 2021.11.22 13:12:16 +02'00'		Inspector: Confirma introducerea imobilului în baza de date integrată și atribuirea numărului cadastral Semnătura și parafa Data: Ștampila BCPI	
Data: Noiembrie 2021			

OFICIUL DE CADASTRU ȘI PUBLICITATE IMOBILIARĂ CLUJ
BIROUL DE CADASTRU ȘI PUBLICITATE IMOBILIARĂ CLUJ-NAPOCA

Nr. de înregistrare/...../...../.....

CERERE DE RECEPȚIE ȘI ÎNSCRIERE

Subscrisa MUNICIPIUL CLUJ-NAPOCA cu sediul în municipiul Cluj-Napoca, str. Motilor nr. 3, având CUI 4305857, tel./fax 0264430420, e-mail: registratura@primariaclujnapoca.ro, biroulevidentastrazi@primariaclujnapoca.ro, împuternicesc persoana fizică/juridică S.C.TOPONATYCAD SRL, conform contractului de servicii nr. 410674/13.07.2021 subsecvent acordului cadru nr. 421149/02.09.2020, pentru înregistrarea documentației la OCPI și vă rog să dispuneți:

I. OBIECTUL RECEPȚIEI :

X - prima înscriere;

☒ - actualizare informații cadastrale:

- † - înscriere/radiere construcții;
- † - modificarea limitei de proprietate;
- † - modificarea suprafeței imobilului;
- † - actualizare categorii de folosință/destinații;
- † - re poziționare;
- † - alte informații tehnice cu privire la imobil

- † - documentația de identificare a amplasamentului imobilului situat pe un alt UAT;
- † - documentație de atribuire număr cadastral;
- † - documentație pentru dezlipire/alipire teren;
- † - documentație de prima înregistrare UI;
- † - documentație pentru apartamentare;
- † - documentație pentru dezlipire/alipire UI;
- † - documentație pentru reaparmentare;
- † - documentație pentru mansardare;
- † - documentație pentru descrierea dezmembrămintelor dreptului de proprietate;
- † - documentație pentru reconstituirea cărții funciare pierdute, distruse sau sustrase.

II. OBIECTUL ÎNSCRIERII :

X- intabularea * IMOBILULUI SI A DREPTULUI DE PROPRIETATE

- † - înscrierea provizorie ** -
- † - notarea *** -
- † - radierea **** -

Adresa imobilului: UAT CLUJ-NAPOCA

Adresă imobil							Nr. CF/ Nr. cad (IE)
Localitate	Strada (Tarla)	Număr (Parcelă)	Bloc	Scară	Etaj	Ap.	
Mun. Cluj-Napoca	Petuniei	11	-	-	-	-	C.F. 323992

ACTELE JURIDICE care justifică cererea, anexat în original sau în copie legalizată: H.G. 969/2002, Certificat de nomenclatura stradala si numar administrativ nr. 254634/431/2021, H.C.L. nr. Adresa confirmare identitate nr., Certificat de atestare fiscala nr.

Solicit comunicarea răspunsului:

- prin poștă
- la sediul biroului teritorial
- fax nr
- electronic RGI (online)

Semnătura proprietarului
P, Primar,
EMIL BOC

Semnătura și ștampila
S.C.TOPONATYCAD SRL
Ing. RADUC Bogdan-Ionut

Serviciu achitat cu chitanța nr.	Data	Suma	Cod serviviu
		0 lei	211

* Drept de proprietate, uz, uzufruct, abitație, servitute, concesiune, ipotecă, privilegiu etc.

** Act sub condiție suspensivă, hotărâre judecătorească care nu a rămas irevocabilă.

*** Incapacitate, act sub condiție rezolutorie sau cu termen, locațiunea, preemțiunea, promisiunea de înstrăinare, sechestrul judiciar și asigurător, schimbarea rangului ipotecii, acțiuni în justiție asupra imobilului în cauză, orice alte fapte sau drepturi personale etc.

**** Drepturi reale, ipotecă, privilegiu.

Oficiul de Cadastru și Publicitate Imobiliară, instituție publică cu personalitate juridică aflată în subordinea Agenției Naționale de Cadastru și Publicitate Imobiliară, prelucrează date cu caracter personal furnizate de dumneavoastră: nume, prenume, serie și număr act de identitate, cod numeric personal, adresa poștală etc.

Datele cu caracter personal sunt prelucrate de către operator în vederea îndeplinirii competențelor legale privind evidențele de cadastru și carte funciară și pot fi comunicate numai destinatarilor abilitați prin acte normative (Codul civil, Codul de procedură civilă, Codul fiscal, alte legi speciale), inclusiv organelor de poliție, parchetelor, instanțelor sau altor autorități publice, în condițiile legii. În acest sens vă informăm și vă asigurăm că am luat măsuri tehnice și organizatorice adecvate pentru protejarea datelor dumneavoastră.

În exercitarea drepturilor dumneavoastră prevăzute de Regulamentul nr. 679/2016 privind protecția persoanelor fizice în ceea ce privește prelucrarea datelor cu caracter personal și privind libera circulație a acestor date, dar și pentru orice alte informații suplimentare legate de protecția datelor cu caracter personal vă puteți adresa responsabilului cu protecția datelor, la adresa rdp_cluj@ancpi.ro, formulând o cerere scrisă, datată și semnată sau la telefon: 0264 431666, 0264 554165, 0364 101253.

În conformitate cu art. 28¹ alin. (6) din Legea nr. 7/1996 a cadastrului și publicității imobiliare, cu modificările și completările ulterioare,

Originalul documentelor anexate cererii se păstrează permanent de către solicitant, respectiv Primaria Municipiului Cluj-Napoca, Biroul Evidența Străzi

17

OFICIUL DE CADASTRU ȘI PUBLICITATE IMOBILIARĂ CLUJ
BIROUL DE CADASTRU ȘI PUBLICITATE IMOBILIARĂ CLUJ-NAPOCA

DECLARAȚIE

Subscrisa, **MUNICIPIUL CLUJ-NAPOCA**, cu sediul in Municipiul Cluj-Napoca, Calea Motilor nr. 1-3, avand CIF 4305857, prin prezenta declar pe propria răspundere, în calitate de proprietar al imobilului situat in Municipiul Cluj-Napoca, Str. Petuniei, nr. 11, Jud. Cluj, sub sancțiunile prevăzute de Codul penal, cu privire la falsul în declarații, că:

- am indicat persoanei autorizate limitele și vecinii imobilului, în vederea întocmirii documentației cadastrale;
- am fost informat și solicit înscrierea în evidențele de cadastru și carte funciară a suprafeței rezultate din măsurători de 2880 mp, comunicata de persoana autorizata
- am fost informat și sunt de acord cu poziționarea incertă a imobilului și a consecințelor ce decurg din acest lucru;
- am adus la cunoștința tuturor proprietarilor informațiile mai sus menționate, aceștia fiind de acord cu întocmirea documentației și înregistrarea ei la OCPI;
- imobilul nu se află în litigiu /-se află în litigiu- cu imobilul ID, nr. dosar, instanța obiect
- titularii drepturilor reale asupra imobilelor vecine,, au fost convocați și nu s-au prezentat la convocare.

Îmi asum întreaga răspundere pentru punerea la dispoziția societatii TOPONATYCAD SRL/Clasa II serie RO-B-J nr. 1742, a următoarelor acte doveditoare ale dreptului de proprietate: H.G. 969/2002, Certificat de nomenclatura stradala si numar administrativ nr. 254634/431/2021, C.F. nr. 323992 Cluj-Napoca, H.C.L. nr. . Adresa confirmare identitate nr. . Certificat de atestare fiscala nr. . în vederea identificării limitelor bunului imobil măsurat, pentru executarea documentației cadastrale, participând la măsurătoare.

Data

Proprietar,
P, Primar,
EMIL BOC

Semnătura și ștampila
S.C. TOPONATYCAD SRL
Ing. RADUC Bogdan-Ionut

NOTĂ:

Oficiul de Cadastru și Publicitate Imobiliară, instituție publică cu personalitate juridică aflată în subordinea Agenției Naționale de Cadastru și Publicitate Imobiliară, prelucrează date cu caracter personal furnizate de dumneavoastră: nume, prenume, serie și număr act de identitate, cod numeric personal, adresa poștală etc.

Datele cu caracter personal sunt prelucrate de către operator în vederea îndeplinirii competențelor legale privind evidențele de cadastru și carte funciară și pot fi comunicate numai destinatarilor abilitați prin acte normative (Codul civil, Codul de procedură civilă, Codul fiscal, alte legi speciale), inclusiv organelor de poliție, parchetelor, instanțelor sau altor autorități publice, în condițiile legii. În acest sens vă informăm și vă asigurăm că am luat măsuri tehnice și organizatorice adecvate pentru protejarea datelor dumneavoastră.

În exercitarea drepturilor dumneavoastră prevăzute de Regulamentul nr. 679/2016 privind protecția persoanelor fizice în ceea ce privește prelucrarea datelor cu caracter personal și privind libera circulație a acestor date, dar și pentru orice alte informații suplimentare legate de protecția datelor cu caracter personal vă puteți adresa responsabilului cu protecția datelor, la adresa rdp_cluj@ancpi.ro, formulând o cerere scrisă, datată și semnată sau la telefon: 0264 431666, 0264 554165, 0364 101253.

ANEXA LA HOTARAREA NR. /2022
cuprinde 18 pagini

REFERAT DE APROBARE

a proiectului de hotărâre privind însușirea Documentației tehnice, pentru înscrierea în sistemul integrat de cadastru și carte funciară a imobilului situat în strada Petuniei nr. 11, aferent Grădiniței cu Program Prelungit Mica Sirenă și Creșei Clopoșica din municipiul Cluj-Napoca

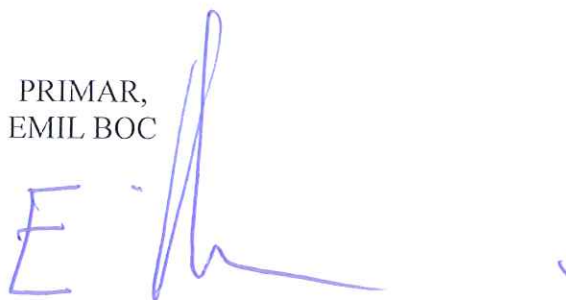
În vederea reglementării patrimoniului public și asigurării unei evidențe exacte și complete a situației juridice a imobilelor, cu materializarea acestora în cartea funciară și respectiv, în Inventarul bunurilor domeniului public, Municipiul Cluj-Napoca, se află în procedura de întocmire a documentațiilor cadastrale pentru înscrierea imobilelor în sistemul integrat de cadastru și carte funciară.

Prin adresa nr. 632647/2021, S.C. Toponatyca S.R.L., persoana juridică autorizată ANCP, să execute lucrări în domeniul cadastrului, în baza contractului de prestări servicii cadastrale încheiat cu autoritatea locală, a înaintat Documentația cadastrală de primă înscriere în sistemul integrat de cadastru și carte funciară pentru imobilul situat în strada Petuniei nr. 11, din municipiul Cluj-Napoca, cu destinație de curți construcții, domeniul public.

Sistemul integrat de cadastru și carte funciară cuprinde evidența tehnică, economică și juridică a imobilelor din aceeași unitate administrativ teritorială. Entitățile de bază ale acestui sistem sunt imobilul și proprietarul. Cadastrul realizează identificarea, măsurarea, descrierea și înregistrarea imobilelor în documentele cadastrale și reprezentarea acestora pe hărți și planuri cadastrale.

În temeiul prevederilor art. 136 din Ordonanța Guvernului nr. 57/2019 privind Codul administrativ îmi exprim inițiativa de promovare a proiectului de hotărâre privind însușirea Documentației tehnice, pentru înscrierea în sistemul integrat de cadastru și carte funciară a imobilului situat în strada Petuniei nr. 11, aferent Grădiniței cu Program Prelungit Mica Sirenă și Creșei Clopoșica din municipiul Cluj-Napoca, cu destinație de curți construcții, domeniul public.

PRIMAR,
EMIL BOC



CONSILIER LOCAL, Ovidiu Vaida



RAPORT DE SPECIALITATE

privind propunerea de aprobare a proiectului de hotărâre privind însușirea Documentației tehnice pentru înscrierea în sistemul integrat de cadastru și carte funciară a imobilului, situat în strada Petuniei nr. 11, aferent Grădiniței cu Program Prelungit Mica Sirenă și Creșei Clopoșica din municipiul Cluj-Napoca

Având în vedere:

Referatul de aprobare înregistrat sub nr. 340625/1 din 25.02.2022 al primarului Municipiului Cluj-Napoca și al consilierului local Ovidiu Vaida;

Proiectul de hotărâre privind aprobarea însușirii Documentației tehnice, pentru înscrierea în sistemul integrat de cadastru și carte funciară a imobilului situat în Strada Petuniei nr. 11, aferent Grădiniței cu Program Prelungit Mica Sirenă și Creșei Clopoșica din municipiul Cluj-Napoca;

Direcția Patrimoniul municipiului și evidența proprietății și Direcția Juridică prezintă următoarele:

Din punct de vedere tehnic arătăm că prin adresa nr. 632647/2021, S.C. Toponatycad S.R.L., persoana juridică autorizată ANCPI, să execute lucrări în domeniul cadastrului, în baza contractului de prestări servicii cadastrale încheiat cu autoritatea locală, a înaintat Documentația cadastrală de primă înscriere în sistemul integrat de cadastru și carte funciară privind imobilul-teren situat în Strada Petuniei nr. 11, aferent Grădiniței cu Program Prelungit Mica Sirenă și Creșei Clopoșica din municipiul Cluj-Napoca, cu destinație curți construcții, proprietatea municipiului Cluj-Napoca, domeniul public;

De asemenea arătăm că imobilul-construcție în care funcționează Grădinița cu Program Prelungit Mica Sirenă și Creșa Clopoșica din municipiul Cluj-Napoca, strada Petuniei nr. 11 (fosta strada Alexandru Vlahuță nr. 59) a fost înscris în sistemul integrat de cadastru și carte funciară, fiindu-i atribuit nr. cad. 313492, 313492-C1 înscris în C.F. nr. 313492 Cluj-Napoca, proprietatea municipiului Cluj-Napoca. Obiectul proiectului de hotărâre îl constituie înscrierea în sistemul integrat de cadastru și carte funciară și a imobilului-teren aferent, grădiniței și creșei, cu suprafața măsurată de 2880 mp. Terenul este împrejmuit și aparține domeniului public.

Conform datelor de carte funciară, imobilul situat în Strada Petuniei nr. 11, se identifică parțial cu nr. topo. 10854/2, 10855, 10857/1, 10859, 10860 înscris în C.F. nr. 323992 Cluj-Napoca, cu suprafața din act de 3888 mp., rezultat din reîmpărțirea și comasarea imobilelor cu nr. topo. 10881, 10869, 10868, 10867, 10756, 10858, 10859, 10860, 10861, 10854, 10855 și 10857 înscrise în C.F. vechi 31329 de evidență.

Prin raportare la Nota nr. 315233/2020 a Serviciului Revendicări, fond funciar și registru agricol precum și urmare verificărilor efectuate privind incidența legilor proprietății asupra nr. topo. vechi, arătăm că în conturul măsurat al imobilului-teren în suprafață de 2880 mp., aferent Grădiniței cu Program Prelungit Mica Sirenă și Creșei Clopoșica reprezentat pe planul de delimitare și amplasament, nu se regăsesc imobile terenuri restituite în temeiul Legii nr. 10/2001 ori al legilor fondului funciar, cu modificările și completările ulterioare.

Prin nota internă nr. 434229/2020, Direcția juridică ne comunică faptul că nu există acțiuni în justiție pentru imobilele identificate cu nr. topo. 10869, 10868, 10867, 10756, 10858, 10859, 10860, 10861, 10854, 10855, și nr. topo. 10857. Pentru imobilul identificat cu nr. topo. 10881, a fost înregistrat pe rolul Judecătoriei Cluj-Napoca, dosarul nr. 25/211/2004*, având ca obiect fond funciar.

Văzând dosarul civil nr. 320/117/2021 (dosar vechi nr. 25/211/2004*) în care a fost

pronunțată Decizia civilă nr. 88/R/2021 precum și Raportul de expertiză efectuat în litigiu arătăm că imobilele-terenuri restituite prin Decizia civilă amintită nu afectează imobilul-teren aferent Grădiniței, teren cu suprafața măsurată de 2880 mp., propus pentru înscrierea în evidențele de cadastru și carte funciară. Conform documentației tehnice suprafața imobilului-teren situat în strada Petuniei nr. 11, aferent Grădiniței cu Program Prelungit Mica Sirenă și Creșei Clopoșica din municipiul Cluj-Napoca, rezultată din măsurătorile topografice este de 2880 mp. Terenul este împrejmuit și aparține domeniului public.

Conform documentație tehnice se propune dezlipirea imobilului, identificat cu nr. top. 10854/2, 10855, 10857/1, 10859, 10860, astfel:

- imobil cu nr. top. nou 10854/2/1, 10855/1, 10857/1/1, 10859/1, 10860/1, teren în suprafață de 1008 mp;

- imobil cu nr. top. nou 10854/2/2, 10855/2, 10857/1/2, 10859/2, 10860/2, teren în suprafață de 2880 mp;

Raportat la cele de mai sus arătăm că în prezent terenul în suprafață de 1008 mp., rămas de pe urma dezlipirii este ocupat de detalii de sistematizare urbanistică respectiv alei și spații verzi, teren aflat în domeniul public al municipiului.

Conform Documentației tehnice se propune înscrierea în Cartea funciară nouă a imobilului situat în Strada Petuniei nr. 11, compus din teren cu destinație curți construcții, în suprafață măsurată de 2880 mp., provenind din C.F. nr. 323992 Cluj-Napoca, nr. top. 10854/2/2, 10855/2, 10857/1/2, 10859/2, 10860/2, proprietatea municipiului Cluj-Napoca, domeniul public.

Imobilul-teren aferent Grădiniței cu Program Prelungit Mica Sirenă și Creșei Clopoșica, (fosta Grădiniță nr. 72) din municipiul Cluj-Napoca, situat în strada Petuniei nr. 11, (fostă strada Alexandru Vlahuță nr. 59), este domeniul public al municipiului Cluj-Napoca, inclus în Inventarul bunurilor care aparțin domeniului public al municipiului Cluj-Napoca, atestat prin H.G. nr. 193/2006, Anexa 1¹, poziția nr. 145.

În considerarea celor de mai sus, formulăm următoarele:

1. Propunerea privind aprobarea dezlipirii imobilului identificat cu nr. top. 10854/2, 10855, 10857/1, 10859, 10860, astfel:

- imobil cu nr. top. nou 10854/2/1, 10855/1, 10857/1/1, 10859/1, 10860/1, teren în suprafață de 1008 mp;

- imobil cu nr. top. nou 10854/2/2, 10855/2, 10857/1/2, 10859/2, 10860/2, teren în suprafață de 2880 mp;

2. Propunerea privind înscrierea în Cartea funciară nouă a imobilului situat în strada Petuniei nr. 11, compus din teren cu destinație curți construcții, în suprafață măsurată de 2880 mp., provenind din C.F. nr. 323992 Cluj-Napoca, nr. top. 10854/2/2, 10855/2, 10857/1/2, 10859/2, 10860/2, proprietatea municipiului Cluj-Napoca, domeniul public, teren aferent Grădiniței cu Program Prelungit Mica Sirenă și Creșei Clopoșica.

3. Propunerea privind însușirea Documentației tehnice pentru înscrierea în Cartea funciară nouă a imobilului situat în strada Petuniei nr. 11, din municipiul Cluj-Napoca, întocmită de S.C. Toponatycad S.R.L., persoană juridică autorizată A.N.C.P.I., ce se constituie în Anexă, care face parte integrantă din prezenta hotărâre.

4. Propunerea privind mandatarea Comisiei speciale de inventariere a domeniului public al municipiului Cluj-Napoca reglementată de art. 289 alin. (2) și (3) din O.U.G. nr. 57/2019 privind Codul administrativ, cu modificările și completările ulterioare și ale art. 5 din anexa la Hotărârea Guvernului nr. 392/2020 privind Normele tehnice pentru întocmirea inventarului bunurilor care alcătuiesc domeniul public și privat al comunelor, al orașelor, al municipiilor și al județelor, va asigura actualizarea Inventarului bunurilor care aparțin domeniului public al municipiului Cluj-Napoca, cu imobilul ce face obiectul prezentei hotărâri.

Având în vedere cele expuse mai sus, proiectul de hotărâre îndeplinește condițiile de natură tehnică pentru a fi supus dezbaterii și aprobării plenului Consiliului Local.

Din punct de vedere juridic, raportat la dispozițiile:

- art. 286 alin. (1) și (4) din Codul administrativ, (1) *Domeniul public este alcătuit din bunurile prevăzute la art. 136 alin. (3) din Constituție, din cele stabilite în anexele nr. 2-4 și din orice alte bunuri care, potrivit legii sau prin natura lor, sunt de uz sau de interes public, și sunt dobândite de*

stat sau de unitățile administrativ-teritoriale prin unul dintre modurile prevăzute de lege. (4) Domeniul public al comunei, al orașului sau al municipiului este alcătuit din bunurile prevăzute în anexa nr. 4, precum și din alte bunuri de uz sau de interes public local, declarate ca atare prin hotărâre a consiliului local, dacă nu sunt declarate prin lege ca fiind bunuri de uz sau de interes public național ori județean.

- art. 289 alin. (2) și (3) din Codul administrativ, Inventarierea bunurilor din domeniul public al unităților administrativ-teritoriale,

(2) Inventarul bunurilor care alcătuiesc domeniul public al unității administrativ-teritoriale se întocmește și se actualizează de către o comisie special constituită, condusă de autoritatea executivă ori de o altă persoană împuternicită să exercite atribuțiile respective, după caz.

(3) Comisia prevăzută la alin. (2) se constituie prin dispoziția fiecărei autorități executive a unității administrativ-teritoriale.

- art. 5 din anexa la Hotărârea Guvernului nr. 392/2020 privind Normele tehnice pentru întocmirea inventarului bunurilor care alcătuiesc domeniul public și privat al comunelor, al orașelor, al municipiilor și al județelor,

(1) La nivelul fiecărei unități administrativ-teritoriale se constituie o comisie specială de inventariere a domeniului public și privat al unității administrativ-teritoriale prin dispoziția autorității executive, cu următoarea componență:

a) președintele consiliului județean, primarul, respectiv primarul general, după caz, sau altă persoană împuternicită de către acesta, în calitate de membru și președinte al comisiei speciale;

b) secretarul general al unității administrativ-teritoriale, în calitate de membru;

c) șeful compartimentului financiar-contabil, în calitate de membru;

d) arhitectul-șef sau responsabilul cu activitățile de urbanism, amenajarea teritoriului și lucrări publice, dacă nu există arhitect-șef, în calitate de membru;

e) șeful compartimentului responsabil de administrarea bunurilor din domeniul public și privat al unității administrativ-teritoriale, în calitate de membru;

f) șeful compartimentului juridic, în calitate de membru;

g) persoana responsabilă cu evidența registrului agricol, în calitate de membru.

(2) În cazul municipiului București, comisia specială se completează cu secretarii generali ai sectoarelor, respectiv cu șefii compartimentelor responsabile de administrarea bunurilor din domeniul public și privat al municipiului București și date în administrarea sectoarelor municipiului București, în calitate de membri.

(3) Prin dispoziția emisă potrivit alin. (1) se nominalizează atât membrii titulari, cât și câte un membru supleant pentru fiecare membru al comisiei speciale.

(4) Prevederile alin. (3) se aplică în mod corespunzător și în cazul comisiei speciale de inventariere a domeniului public și privat al municipiului București.

- art. 112 alin. (2) din Legea nr. 1/2011 a educației naționale cu modificările și completările ulterioare, (2) Terenurile și clădirile unităților de educație timpurie, de învățământ preșcolar, școlilor primare, gimnaziale și liceale, inclusiv ale celorlalte niveluri de învățământ din cadrul acestora, înființate de stat, fac parte din domeniul public local și sunt administrate de către consiliile locale. Celelalte componente ale bazei materiale sunt de drept proprietatea acestora și sunt administrate de către consiliile de administrație, conform legislației în vigoare.

- art. 41 alin. (5) din Legea nr. 7/1996 a Cadastrului și publicității imobiliare, republicată, cu modificările și completările ulterioare, (5), „În cazul imobilelor proprietate publică a statului sau a unităților administrativ-teritoriale, întabularea se realizează în baza actelor de proprietate, iar în lipsa acestora, a copiei extrasului de pe inventarul centralizat al bunurilor respective, atestat prin hotărâre a Guvernului, însoțită de un înscris emis de către conducătorul instituției publice centrale sau locale, care are obligația întocmirii și modificării inventarului centralizat, prin care se confirmă identitatea dintre imobilul din documentația cadastrală și cel evidențiat în inventarul centralizat. Pentru imobilele a căror apartenență la domeniul public al statului sau al unităților administrativ-teritoriale este stabilită prin acte normative, întabularea se va efectua în baza hotărârilor Guvernului, hotărârilor consiliului local, județean sau al municipiului București de însușire a inventarelor cu privire la aceste bunuri imobile, însoțite de un înscris emis de către conducătorul instituției publice centrale sau locale, prin care se confirmă identitatea dintre imobilul din

documentația cadastrală și cel a cărui intabulare se solicită, cu respectarea prevederilor legale în vigoare."

- art. 22, art. 23 lit. a), art. 78, art. 79, alin. (1), alin. (2), alin. (3) lit. a), b) și c), alin. (4), alin. (5) și alin. (8), art. 84 alin. 4), art. 87 alin. (4), art. 382, alin. (2) lit. k din Ordinul ANCPI nr. 700/2014 privind aprobarea Regulamentului de avizare, recepție și înscriere în evidențele de cadastru și carte funciară, cu modificările și completările ulterioare,

- art. 22 Documentația cadastrală este ansamblul înscrisurilor tehnice, juridice și administrative necesare înregistrării imobilului la cerere în sistemul integrat de cadastru și carte funciară, prin care se constată situația reală din teren.

- art. 23. Documentațiile cadastrale întocmite la cerere, în vederea înscrierii în evidențele de cadastru și carte funciară, pot fi: a) documentație pentru prima înscriere în sistemul integrat de cadastru și carte funciară;

- art. 78 (1) Prima înscriere a imobilelor în sistemul integrat de cadastru și carte funciară se realizează la cerere sau din oficiu, în cazurile expres prevăzute de lege.

(2) Prima înscriere a imobilelor în sistemul integrat de cadastru și carte funciară se realizează la cerere, în baza:

a) înscrisului doveditor al actului sau faptului juridic de dobândire sau constituire a dreptului real;

b) certificatului fiscal eliberat de primăria în circumscripția căreia se află imobilul respectiv;

c) documentației cadastrale recepționate, prin care s-a atribuit număr cadastral imobilului;

d) dovezii plății tarifelor pentru recepție și înscriere în cartea funciară, după caz.

- art. 79 (1) Se asimilează primei înscrieri în sistemul integrat de cadastru și carte funciară și atribuirea de număr cadastral și deschiderea unei noi cărți funciare pentru imobilele înscrise în cărți funciare deschise conform Decretului-lege nr. 115/1938 pentru unificarea dispozițiilor privitoare la cărțile funciare, indiferent de felul și numărul operațiunilor cadastrale și de carte funciară efectuate în acest sens.

(2) În noua carte funciară deschisă se preiau pozițiile active din cartea funciară deschisă potrivit Decretului-lege nr. 115/1938. În cazul în care toate imobilele din cartea funciară veche au fost transcrise, aceasta se sistează. Sarcinile care sunt stinse prin împlinirea termenului sau din orice altă cauză nu vor mai fi înscrise în cărțile funciare, iar dacă s-au înscris, acestea vor putea fi radiate la cererea persoanelor interesate sau din oficiu.

(3) Se întocmește documentație cadastrală de primă înscriere în sistemul de cadastru și carte funciară, cu atribuire de număr cadastral, pentru:

a) înscrierea unei construcții, care a fost edificată pe un teren înscris într-o carte funciară deschisă conform Decretului-lege nr. 115/1938;

b) dezlipirea sau alipirea unor imobile înscrise în cărți funciare deschise conform Decretului-lege nr. 115/1938;

c) înscrierea dreptului de proprietate dobândit în temeiul legilor proprietății și a Legii nr. 15/1990.

(4) În cazul în care numai o parte din imobilul înscris într-o carte întocmită în baza Decretului-lege nr. 115/1938 a făcut obiectul unuia dintre actele normative menționate la alin. (3) lit. c), se procedează la desprinderea acelei părți prin formarea unui imobil pentru care se întocmește o carte funciară nouă.

(5) Operațiunea de desprindere se înscrie în cartea funciară existentă. Partea neafectată de actele normative prevăzute la alin. (3) lit. c) se reînscrie în aceeași carte funciară, iar pentru partea desprinsă se constituie o carte funciară nouă. În cartea funciară existentă se menționează numărul cadastral și numărul cărții funciare în care s-a înscris imobilul.

(8) La deschiderea cărții funciare noi, pentru imobilul căruia i se atribuie număr cadastral în cazurile prevăzute la alin. (1), (2) și (3), se preia informația din partea a II-a și a III-a a cărții funciare deschise conform Decretului-lege nr. 115/1938, iar suprafața și categoria de folosință se preia din documentația cadastrală. Încheierea de carte funciară se comunică tuturor persoanelor interesate.

- art. 84. (4) La prima înscriere, datele privind categoria de folosință/destinația și descrierea construcțiilor se preiau din documentația cadastrală recepționată.

- art. 87. (4) Pentru imobilele situate în zona de aplicare a Decretului-lege nr. 115/1938, în intravilanul localităților este obligatorie identificarea imobilelor cu date de carte funciară veche, cu


excepția situațiilor în care imobilul este înscris fără a fi identificat cu număr topografic, cartea funciară este degradată sau nu există în arhivă. Aceste excepții vor fi certificate de către asistentul registrator sau referentul arhivar care va emite un referat în acest sens.

- art. 382 alin. (2) Categoriile de folosință a terenurilor și codurile corespunzătoare sunt următoarele: k) curți și curți cu construcții - CC;


Proiectul de hotărâre îndeplinește condițiile legale pentru a fi supus dezbaterii și aprobării plenului Consiliului Local.

Având în vedere cele expuse în prezentul raport, apreciem că proiectul de hotărâre, privind înscrierea în Cartea funciară nouă a imobilului situat în Strada Petuniei nr. 11, compus din teren cu destinație curți construcții, în suprafață măsurată de 2880 mp., provenind din C.F. nr. 323992 Cluj-Napoca, nr. top. 10854/2/2, 10855/2, 10857/1/2, 10859/2, 10860/2, proprietatea municipiului Cluj-Napoca, domeniul public, poate fi supus dezbaterii și aprobării plenului Consiliului Local.

Director executiv,
Iulia Ardeuș



Direcția Juridică
Director executiv,
Alina Rus



25.02.2022.

Sef birou, Ovidiu Ratiu
Insp. Ing. Lucian Bob
Cons. Juridic, Cristina Stanciu





Direcția Generală de Urbanism

Serviciul Urbanism

Nr. 254634/ 431 din 19.04.2021,

Nr. registru intern: 429 / 19.04.2021

CERTIFICAT DE NOMENCLATURĂ STRADALĂ ȘI NUMĂR ADMINISTRATIV

Se certifică prin prezenta că, imobilul înscris în C.F nr. 323992 Cluj – Napoca, cu nr. Topografic 10854/2, 10855, 10857/1, 10859, 10860, aflat în proprietatea Statului Roman în administrarea operativă a Consiliului Local al Mun. Cluj – Napoca este situat în municipiul Cluj – Napoca în incinta imobilului situat pe strada Petuniei la nr. postal (administrativ) 11,

Se certifică prin prezenta că, imobilul înscris în C.F nr. 313492 Cluj – Napoca, cu nr. Cadastral 313492 aflat în proprietatea Statului Roman în administrarea directă a Consiliului Popular al Municipiului Cluj este situat în municipiul Cluj – Napoca pe strada Petuniei la nr. postal (administrativ) 11,

Prezenta adeverință s-a eliberat pentru Oficiul Județean de Cadastru și Publicitate Imobiliară Cluj, în vederea înscrierii noii adrese administrative în cartea funciară sau pentru alte instituții.
Zona de impozitare fiscală " B ", conform H.C.L. 1064/2018
Scutit de plata taxei

PRIMAR,
Emil Boc

SEF SERVICIU,
Sanda Spiroiu

Inspector: Cioclu Radu
Red: 3 ex

TODEA DANIELA
Semnat digital de TODEA DANIELA
Data: 2021.07.19 08:27:05 +03'00'

Notă:

1. Cu o copie a acestei adrese aveți obligația ca în termen de 30 de zile să vă prezentați la Direcția de Impozite și Taxe locale din cadrul Primăriei Municipiului Cluj-Napoca în vederea înregistrării adresei imobilului în evidențele fiscale.
2. Pentru obținerea tăbliței cu noul nr. administrativ vă rugăm să vă adresați Serviciului siguranța circulației urbane și rețele edilitare din cadrul Primăriei, parter, cam. 24. Program cu publicul : luni, marți, miercuri (13,30-15.30) joi (14,30-16,30), vineri (11,00-13,00). Montarea tăbliței la loc vizibil este obligatorie.

CONSILIUL LOCAL AL MUNICIPIULUI
CLUJ-NAPOCA
DIRECTIA JURIDICA
Nr. 434229 /30/16.09.2020

Dosar nr
10881
Judecatone
nr. 220/117/2021
Termen: 16.09.2021

CATRE
DPMEP
SERVICIUL EVIDENȚĂ PATRIMONIU
BIROUL EVIDENTA STRAZI

Urmare notei interne cu nr. de mai sus prin care ne solicitați a vă comunica situația litigiilor pentru imobilele situate în Cluj-Napoca, str Alexandru Vlahuță nr 59, identificate cu nr top 10881, 10869, 10868, 10867, 10756, 10858, 10859, 10860, 10861, 10854, 10855 si nr top 10857 vă încunoștiințăm că,

În cadrul Serviciului Contencios litigiile în care municipalitatea este parte sunt opisate în registrele de evidenta a cauzelor dupa numele reclamantilor, numarul dosarului de instanta, și nu dupa adresa imobilului în litigiu sau identificari după numarul topo. Incepand cu anul 2006 aceasta evidență cuprinde partial și adresa administrativa a imobilelor care fac obiectul litigiilor în care municipalitatea este parte, dat fiind faptul ca nu toți reclamantii își menționeaza în cererile de chemare în judecată adresa administrativă, numerele topografice sau cadastrale.

Așa fiind pentru imobilele identificate cu nr topo 10869, 10868, 10867, 10756, 10858, 10859, 10860, 10861, 10854, 10855 si nr top 10857 la acest moment, din evidențele Serviciului Contencios nu reiese existența vreunei acțiuni în justiție.

Insa, din evidentele Serviciului Contencios reiese existenta urmatoarelor acțiuni:

- nr topo. 10881 - dosar nr. 25/211/2004* aflat pe rolul Judecatoriei Cluj Napoca, reclamanta Vlaicu Ligia Monica si altii, avand ca obiect fond funciar, sentinta in asteptare;

In alta ordine de idei, orice solicitare formulată în fața instanțelor de judecată și care privește domeniul public/privat al unității administrativ teritoriale, municipiul Cluj-Napoca, se comunică și direcției dumneavoastră, sens în care, vă solicităm să consultați dosarul și corespondența Serviciului Contencios cu dvs.

DIRECTOR EXECUTIV,
ALINA RUS

Mico Simona

DT
21.09.2020
L

Intocmit: Ladaru Loredana

CĂTRE,
 DIRECŢIA PATRIMONIUL MUNICIPIULUI ŞI EVIDENŢA PROPRIETĂŢII
 Biroul EvidenŢă străzii

Urmare notei interne înregistrată sub nr. de mai sus, cu privire la obiectivul cadastrarea terenului aferent GrădiniŢei Mica Sirenă din str. Alexandru VlahuŢă nr. 59, vă comunicăm situaŢia revendicărilor în baza Legii nr.10/2001 şi a legilor fondului funciar, a imobilelor identificate de dvs., cu precizarea că pentru dispoziŢiile menŢionate nu au fost comunicate, până în prezent, decizii de validare parŢială sau invalidare, de către Comisia NaŢională pentru Compensarea Imobilelor.

Nr.top	Revendicari Legea 10/2001	Revendicari legi fond funciar
10881 ✓	Nu este revendicat	Dos.321/1998-Vlaicu Ljgia-nesolutionat
10869 ✓	Nu este revendicat	Nu este revendicat
10868 ✓	Nu este revendicat	Nu este revendicat
10867 ✓	Nu este revendicat	Nu este revendicat
10756 ✓	Nu este revendicat	Nu este revendicat
10858 ✓	Nu este revendicat	Dos.1387/1998-Pintea Laurentiu-respingere
10859 ✓	Nu este revendicat	Dos.1458/1998-Pintea Ioan-respingere Dos.3191/1998-Pintea Elvira-respingere
10860 ✓ Cod 324955	Dos. 2959 – DispoziŢia nr.2975 din 14 septembrie 2012, natură 369 mp teren + despăgubiri	Dos.84156/2020-Kovacs Sigismund-respingere Dos.1458/1998-Pintea Ioan-respingere Dos.3191/1998-Pintea Elvira-respingere
10861 ✓	Dos. 2748 – DispoziŢia nr.3019 din 27 mai 2011, respingere cerere lipsită de obiect – teren redobândit în instanŢă redobândit prin SentinŢăcivilă nr.4622/1995 pronunŢată de Tribunalul Cluj	Dos.1458/1998-Pintea Ioan-respingere Dos.3191/1998-Pintea Elvira-respingere
10854 ✓	Dos. 4250 – DispoziŢia nr.2274 din 30 iunie 2014, respingere	Dos.1458/1998-Pintea Ioan-respingere Dos.3191/1998-Pintea Elvira-respingere
10855 ✓	Nu este revendicat	Dos.3990/1998-Gaurean Maria-Anexa 39 (despagubiri) Dos.1458/1998-Pintea Ioan-respingere Dos.3191/1998-Pintea Elvira-respingere Dos.66040/2005- Balan Horea - solutionat partial , HCJ 643/2007-propus pentru despagubiri
10857 ✓ cod 324955	Dos. 3159 – DispoziŢia nr.1784 din 10.03.2008, modificată prin DispoziŢia nr. 1059 din 14.03.2013, natură 675 mp teren + despăgubiri	Dos.1387/1998-Pintea Laurentiu-respingere Dos.3191/1998-Pintea Elvira-respingere Dos.1458/1998-Pintea Ioan-respingere Dos.3192/1998-Stoica Melania-respingere

ŞEF SERVICIU,
 COSMINA CANDREA

Red. 2 ex. M

Deschis meseriaşilor
la Fond funciar
probleme
Tribunal Cluj
20/11/2021