

1-23 pag.

11/2.11.2022

### HOTĂRÂRE

privind însușirea Documentației tehnice pentru înscrierea imobilului strada Ioan Slavici, din municipiul Cluj-Napoca, în sistemul integrat de cadastru și carte funciară

Consiliul local al municipiului Cluj-Napoca întrunit în ședință ordinară,

Examinând proiectul de hotărâre privind însușirea Documentației tehnice pentru înscrierea imobilului strada Ioan Slavici, din municipiul Cluj-Napoca, în sistemul integrat de cadastru și carte funciară – proiect din inițiativa primarului și a domnului Ovidiu Valeriu Florian, consilier local;

Reținând Referatul de aprobare nr. 826394 din 26.10.2022 și nr. 809802 din 18.10.2022 al primarului municipiului Cluj-Napoca și a domnului Ovidiu Valeriu Florian, consilier local, în calitate de inițiatori;

Analizând Raportul de specialitate nr. 826579 din 26.10.2022 al Direcției Patrimoniul municipiului și evidența proprietății și al Direcției Juridice, prin care se propune însușirea Documentației tehnice pentru înscrierea imobilului strada Ioan Slavici, din municipiul Cluj-Napoca, în sistemul integrat de cadastru și carte funciară;

Văzând avizul comisiei de specialitate;

Luând în considerare prevederile art. 286 alin. (1) și (4), ale art. 289 alin. (2) și (3) din Ordonanța de Urgență a Guvernului nr. 57/2019 privind Codul administrativ, cu modificările și completările ulterioare, ale art. 5 din Anexa la Hotărârea Guvernului nr. 392/2020 privind Normele tehnice pentru întocmirea inventarului bunurilor care alcătuiesc domeniul public și privat al comunelor, al orașelor, al municipiilor și al județelor, ale art. 41 alin. (5) din Legea nr. 7/1996 a cadastrului și publicității imobiliare, cu modificările și completările ulterioare, ale art. 23 lit. a) și 87 alin. (4) din Ordinul nr. 700/2014 al Directorului General al Agenției Naționale de Cadastru și Publicitate Imobiliară, cu modificările și completările ulterioare, ale art. 8 alin. (1) lit. c) din Ordonanța Guvernului nr. 43/1997 privind regimul drumurilor, republicată, precum și ale Hotărârii Guvernului nr. 193/2006, Anexa 1<sup>1</sup>, poziția nr. 1395;

Potrivit dispozițiilor art. 129, 133 alin. (1), 139 și 196 din Ordonanța de Urgență a Guvernului nr. 57/2019 privind Codul administrativ, cu modificările și completările ulterioare,

### HOTĂRĂȘTE:

Art. 1. Se aprobă înscrierea în Cartea funciară nouă, în favoarea Municipiului Cluj-Napoca, a imobilului strada Ioan Slavici, cu suprafața măsurată de 1640 mp., cu destinație drum, domeniul public, în baza Ordonanței Guvernului nr. 43/1997 privind regimul drumurilor, republicată, art. 8 alin. (1) „Drumurile de interes local aparțin proprietății publice a unității administrative pe teritoriul căreia se află (...)”.

Art. 2. Se însușește Documentația tehnică de înscriere în Cartea funciară nouă a imobilului strada Ioan Slavici, din municipiul Cluj-Napoca, întocmită de S.C. Black Light S.R.L, persoană juridică autorizată A.N.C.P.I., ce se constituie în Anexă, care face parte integrantă din prezenta hotărâre.

Art. 3. Comisia specială de inventariere a domeniului public al municipiului Cluj-Napoca, reglementată de art. 289 alin. (2) și (3) din Ordonanța de Urgență a Guvernului nr. 57/2019 privind Codul administrativ, cu modificările și completările ulterioare, și de art. 5 din Anexa la Hotărârea Guvernului nr. 392/2020 privind Normele tehnice pentru întocmirea inventarului bunurilor care

alcătuiesc domeniul public și privat al comunelor, al orașelor, al municipiilor și al județelor, va asigura actualizarea Inventarului bunurilor care aparțin domeniului public al municipiului Cluj-Napoca, cu imobilul ce face obiectul prezentei hotărâri.

Art. 4. Cu îndeplinirea prevederilor hotărârii se încredințează Direcția Patrimoniul municipiului și evidența proprietății, Direcția Economică, Direcția Tehnică, Direcția Ecologie urbană și spații verzi și Direcția Generală de Urbanism.

Președinte de ședință,  
Ec. Dan Ștefan Tarcea

Contrasemnează:  
Secretarul general al municipiului,  
Jr. Aurora Roșca

Nr. .... din ..... 2022  
(Hotărârea a fost adoptată cu ..... voturi)

Anexă la Hotărârea nr. \_\_\_\_\_ /2022



**BLACK LIGHT**  
trusted since 1992



Proiect nr. 3320/2022

„Documentație pentru primă înscriere str. Ioan Slavici, UAT Cluj Napoca“

August 2022

Timișoara, Strada Virtuții, nr. 1, cod 300126, tel.: 0356 808 870, fax: 0356 808 871;  
Cluj-Napoca, Strada Sarmisegetuza, nr. 18, cod 400592, tel. :0364409098, fax: 0264484982;  
București, str. Piața Montreal, nr. 10, clădirea WTC, intrarea F, etaj 1, sect. 1, tel.: 0745252583;

[office@blacklight.ro](mailto:office@blacklight.ro)  
[www.blacklight.ro](http://www.blacklight.ro)  
BL-5.5.3.-PS.01



# MONITORUL OFICIAL

## AL

# ROMÂNIEI

74 (XVIII) — Nr. 248 bis

PARTEA I  
LEGI, DECRETE, HOTĂRĂRI ȘI ALTE ACTE

Luni, 20 martie 2006

### SUMAR

#### Pagina

Anexa nr. 1 la Hotărârea Guvernului nr. 193/2006  
pentru modificarea și completarea Hotărârii  
Guvernului nr. 969/2002 privind atestarea  
domeniului public al Județului Cluj, precum și al  
municipiilor, orașelor și comunelor din Județul Cluj,  
cu excepția municipiului Cluj-Napoca ..... 3-447



## HOTĂRĂRI ALE GUVERNULUI ROMÂNIEI

GUVERNUL ROMÂNIEI

## HOTĂRĂRE

pentru modificarea și completarea Hotărârii Guvernului nr. 969/2002 privind atestarea domeniului public al județului Cluj, precum și al municipiilor, orașelor și comunelor din județul Cluj, cu excepția municipiului Cluj-Napoca\*)

În temeiul art. 108 din Constituția României, republicată,

Guvernul României adoptă prezenta hotărâre.

Articol unic. — Hotărârea Guvernului nr. 969/2002 privind atestarea domeniului public al județului Cluj, precum și al municipiilor, orașelor și comunelor din județul Cluj, cu excepția municipiului Cluj-Napoca, publicată în Monitorul Oficial al României, Partea I, nr. 684 și 684 bis din 17 septembrie 2002, cu modificările ulterioare, se modifică și se completează după cum urmează:

1. Titlul hotărârii va avea următorul cuprins:

**„HOTĂRĂRE**  
**privind atestarea domeniului public al județului Cluj,**  
**precum și al municipiilor, orașelor și comunelor**  
**din județul Cluj”**

2. Articolul unic va avea următorul cuprins:

„Articol unic. — Se atestă apartenența la domeniul public al județului Cluj, precum și al municipiilor și comunelor din județul Cluj a bunurilor și anexele nr. 1—80 care fac parte integrantă din hotărâre.”

3. După anexa nr. 1 se introduce o nouă anexă, ar nr. 1<sup>1</sup>, cu titlul „Inventarul bunurilor care aparțin domeniului public al municipiului Cluj-Napoca”, având conținutul prevăzut în anexa la prezenta hotărâre.

PRIM-MINISTRU  
CĂLIN POPESCU-TĂRICEANU

Contrasemnează:

p. Ministrul administrației și internelor,  
Paul Victor Dobre,  
secretar de stat

Ministrul finanțelor publice,  
Sebastian Teodor Gheorghe Vlădescu

București, 9 februarie 2006.  
Nr. 193.

\*) Hotărârea Guvernului nr. 193/2006 a fost publicată în Monitorul Oficial al României, Partea I, nr. 248 din 20 martie 2006 și este în acest număr bis.



0	1	2	3	4	5	6
1342	1.3.7.	Gravel	600		1.080.00	Municipal Cluj - Napoca
1343	1.3.7.	Grădini	2.135		2.562.00	Municipal Cluj - Napoca
1344	1.3.7.	Grădini	2.188		2.625.80	Municipal Cluj - Napoca
1345	1.3.7.	Grădini	10.584		627.831.20	Municipal Cluj - Napoca
1346	1.3.7.	Grădini				Municipal Cluj - Napoca
1347	1.3.7.	Grădini	1.260		1.512.00	Municipal Cluj - Napoca
1348	1.3.7.	Grădini	2.076		2.491.20	Municipal Cluj - Napoca
1349	1.3.7.	Grădini	10.650		1.052.361.60	Municipal Cluj - Napoca
1350	1.3.7.	Grădini	1.784		90.984.00	Municipal Cluj - Napoca
1351	1.3.7.	Grădini	1.539		51.262.70	Municipal Cluj - Napoca
1352	1.3.7.	Grădini	3.372		199.859.60	Municipal Cluj - Napoca
1353	1.3.7.	Grădini				Municipal Cluj - Napoca
1354	1.3.7.	Grădini				Municipal Cluj - Napoca
1355	1.3.7.	Grădini	2.240		132.832.00	Municipal Cluj - Napoca
1356	1.3.7.	Grădini	3.185		3.822.00	Municipal Cluj - Napoca
1357	1.3.7.	Grădini	2.430		123.930.00	Municipal Cluj - Napoca
1358	1.3.7.	Grădini				Municipal Cluj - Napoca
1359	1.3.7.	Grădini	480		24.990.00	Municipal Cluj - Napoca
1360	1.3.7.	Grădini	4.725		280.192.50	Municipal Cluj - Napoca
1361	1.3.7.	Grădini	7.434		440.836.20	Municipal Cluj - Napoca
1362	1.3.7.	Grădini	3.112		184.541.60	Municipal Cluj - Napoca
1363	1.3.7.	Grădini	1.876		99.386.80	Municipal Cluj - Napoca
1364	1.3.7.	Grădini	1.320		78.276.00	Municipal Cluj - Napoca
1365	1.3.7.	Grădini	31.694		1.879.454.20	Municipal Cluj - Napoca
1366	1.3.7.	Grădini	3.600		213.480.00	Municipal Cluj - Napoca
1367	1.3.7.	Grădini	1.440		85.392.00	Municipal Cluj - Napoca
1368	1.3.7.	Grădini				Municipal Cluj - Napoca
1369	1.3.7.	Grădini	2.263		2.715.60	Municipal Cluj - Napoca
1370	1.3.7.	Grădini	2.557		151.215.00	Municipal Cluj - Napoca
1371	1.3.7.	Grădini	2.550		151.215.00	Municipal Cluj - Napoca
1372	1.3.7.	Grădini	1.810		2.292.00	Municipal Cluj - Napoca
1373	1.3.7.	Grădini	2.866		159.279.80	Municipal Cluj - Napoca
1374	1.3.7.	Grădini	4.085		4.878.00	Municipal Cluj - Napoca
1375	1.3.7.	Grădini	2.730		3.276.00	Municipal Cluj - Napoca
1376	1.3.7.	Grădini	1.248		1.487.60	Municipal Cluj - Napoca
1377	1.3.7.	Grădini	745		894.00	Municipal Cluj - Napoca
1378	1.3.7.	Grădini	757		908.40	Municipal Cluj - Napoca
1379	1.3.7.	Grădini	1.245		1.484.00	Municipal Cluj - Napoca
1380	1.3.7.	Grădini	3.882		230.202.60	Municipal Cluj - Napoca
1381	1.3.7.	Grădini	1.209		71.093.70	Municipal Cluj - Napoca
1382	1.3.7.	Grădini	3.349		189.595.70	Municipal Cluj - Napoca
1383	1.3.7.	Grădini	3.430		4.116.00	Municipal Cluj - Napoca
1384	1.3.7.	Grădini	1.960		116.228.00	Municipal Cluj - Napoca
1385	1.3.7.	Grădini	13.330		334.593.00	Municipal Cluj - Napoca
1386	1.3.7.	Grădini	3.300		188.300.00	Municipal Cluj - Napoca
1387	1.3.7.	Grădini	559		33.208.00	Municipal Cluj - Napoca
1388	1.3.7.	Grădini				Municipal Cluj - Napoca
1389	1.3.7.	Grădini	9.469		11.362.80	Municipal Cluj - Napoca
1390	1.3.7.	Grădini	651		781.20	Municipal Cluj - Napoca
1391	1.3.7.	Grădini	2.800		3.360.00	Municipal Cluj - Napoca
1392	1.3.7.	Grădini	2.409		2.890.80	Municipal Cluj - Napoca
1393	1.3.7.	Grădini	3.010		3.612.00	Municipal Cluj - Napoca
1394	1.3.7.	Grădini	1.440		85.392.00	Municipal Cluj - Napoca
1395	1.3.7.	Grădini	1.147		1.376.40	Municipal Cluj - Napoca
1396	1.3.7.	Grădini	1.485		3.794.00	Municipal Cluj - Napoca
1397	1.3.7.	Grădini	1.660		82.508.00	Municipal Cluj - Napoca
1398	1.3.7.	Grădini	2.563		153.764.90	Municipal Cluj - Napoca
1399	1.3.7.	Grădini	2.310		117.610.00	Municipal Cluj - Napoca
1400	1.3.7.	Grădini	6.178		386.355.40	Municipal Cluj - Napoca
1401	1.3.7.	Grădini	6.000		587.337.10	Municipal Cluj - Napoca



**CARTE FUNCİARĂ NR. 309993**  
**COPIE**

Carte Funciară Nr. 309993 Cluj-Napoca

**A. Partea I. Descrierea imobilului**

**TEREN** Intravilan

Nr. CF vechi:1473

**Adresa:** Loc. Cluj-Napoca, Str Ion Slavici, Jud. Cluj

Nr. Crt	Nr. cadastral topografic	Suprafața* (mp)	Observații / Referințe
A1	Top: 8141	1.511	Strada Ion Slavici

**B. Partea II. Proprietari și acte**

Înscrieri privitoare la dreptul de proprietate și alte drepturi reale		Referințe
<b>3640 / 08/03/1938</b>		
Act nr. 0;		
B1	Intabulare, drept de PROPRIETATE distribuit prin comasație și prevăzut la transformare, dobândit prin Lege, cota actuala 1/1, cota initiala 1/1 <b>1) MUNICIPIUL CLUJ</b> <i>OBSERVATII: (provenita din conversia CF 1473)</i>	A1
B2	acest imobil se abnotează din această carte funciară, neformând obiect de circulație publică <i>OBSERVATII: (provenita din conversia CF 1473)</i>	A1

**C. Partea III. SARCINI**

Inscrieri privind dezmembrămintele dreptului de proprietate, drepturi reale de garanție și sarcini	Referințe
NU SUNT	

## Anexa Nr. 1 La Partea I

## Teren

Nr cadastral	Suprafața (mp)*	Observații / Referințe
Top: 8141	1.511	Strada Ion Slavici

\* Suprafața este determinată în planul de proiecție Stereo 70.

## DETALII LINIARE IMOBIL

## Date referitoare la teren

Nr Crt	Categorie folosință	Intra vilan	Suprafața (mp)	Tarla	Parcelă	Nr. topo	Observații / Referințe
1	drum	DA	1.511	-	-	-	



OFICIUL DE CADASTRU ȘI PUBLICITATE IMOBILIARĂ CLUJ  
BIROUL DE CADASTRU ȘI PUBLICITATE IMOBILIARĂ CLUJ NAPOCA

Nr. de înregistrare ...../.....

## CERERE DE RECEPȚIE ȘI ÎNSCRIERE

Subscrisa **MUNICIPIUL CLUJ - NAPOCA**, cu sediul în mun. Cluj-Napoca, str. Moșilor, nr. 3, identificată prin cod fiscal 4305857, împuternicesc persoana fizică/ juridică S. C. BLACK LIGHT S. R. L. , pentru înregistrarea documentației la OCPI și vă rog să dispuneți:

**I. OBIECTUL RECEPȚIEI:**

X - prima înscriere

- actualizare informații cadastrale:
- înscriere/ radiere construcții
  - modificarea limitei de proprietate
  - modificarea suprafeței imobilului
  - actualizare categorii de folosință/destinații
  - re poziționare
  - alte informații tehnice cu privire la imobil
- documentația de identificare a amplasamentului imobilului situat pe un alt UAT
- documentație de atribuire număr cadastral
- documentație pentru dezlipire/alipire teren
- documentație de prima înregistrare UI
- documentație pentru apartamentare
- documentație pentru dezlipire/alipire UI
- documentație pentru reartamentare
- documentație pentru mansardare
- documentație pentru descrierea dezmembrămintelor dreptului de proprietate
- documentație pentru reconstituirea cărții funciare pierdute, distruse sau sustrase

**II. OBIECTUL ÎNSCRIERII:**

- X - intabularea \* .....
- înscrierea provizorie \*\* .....
- notarea \*\*\* .....
- radierea \*\*\*\* .....

IMOBILUL: UAT CLUJ - NAPOCA

Adresă imobil							Nr. CF/ Nr. cad (IE)
Localitate	Strada (Tarla)	Număr (Parcelă)	Bloc	Scara	Etaj	Ap.	
CLUJ - NAPOCA	IOAN SLAVICI						

**ACTUL JURIDIC:**

- care justifică cererea: .....
- originalul sau copia legalizată a înscrisurilor certificate în condițiile Legii se păstrează permanent de către: solicitant/deponent

Solicit comunicarea răspunsului: prin poștă/la sediul biroului teritorial/online prin Sistemul Integrat de Cadastru și Carte Funciară – eterra

Semnătura proprietarului  
MUNICIPIUL CLUJ – NAPOCA

.....

Semnătura și ștampila  
SC BLACK LIGHT SRL

.....

BEZNOSZKA LOREDANA  
Digitally signed by  
BEZNOSZKA LOREDANA  
Date: 2022.08.19  
15:31:35 +03'00'

Serviciu achitat cu chitanța nr. . *****	Data	Suma	Cod serviciu
			211

\* Drept de proprietate, uz, uzufruct, abitație, servitute, concesiune, ipotecă, privilegiu etc.

\*\* Act sub condiție suspensivă, act sub condiție rezolutorie sau cu termen, hotărâre judecătorească care nu a rămas definitivă.

\*\*\* Incapacitate, locațiunea, preemțiunea, promisiunea de înstrăinare, sechestrul judiciar și asigurator, schimbarea rangului ipotecii, acțiuni în justiție asupra imobilului în cauză, orice alte fapte sau drepturi personale etc.

\*\*\*\* Drepturi reale, ipotecă, privilegiu.

NOTĂ: Oficiul de Cadastru și Publicitate Imobiliară, instituție publică cu personalitate juridică aflată în subordinea Agenției Naționale de Cadastru și Publicitate Imobiliară, prelucrează date cu caracter personal furnizate de dumneavoastră: nume, prenume, serie și număr act de identitate, cod numeric personal, adresa poștală etc.

Datele cu caracter personal sunt prelucrate de către operator în vederea îndeplinirii competențelor legale privind evidențele de cadastru și carte funciară și pot fi comunicate numai destinatarilor abilitați prin acte normative (Codul civil, Codul de procedură civilă, Codul fiscal, alte legi speciale), inclusiv organelor de poliție, parchetelor, instanțelor sau altor autorități publice, în condițiile legii. În acest sens vă informăm și vă asigurăm că am luat măsuri tehnice și organizatorice adecvate pentru protejarea datelor dumneavoastră.

În exercitarea drepturilor dumneavoastră prevăzute de Regulamentul nr. 679/2016 privind protecția persoanelor fizice în ceea ce privește prelucrarea datelor cu caracter personal și privind libera circulație a acestor date, dar și pentru orice alte informații suplimentare legate de protecția datelor cu caracter personal vă puteți adresa responsabilului cu protecția datelor, la adresa [cj@ncpi.ro](mailto:cj@ncpi.ro), formulând o cerere scrisă, datată și semnată sau la telefon: 0264/431666

OFICIUL DE CADASTRU ȘI PUBLICITATE IMOBILIARĂ CLUJ  
 BIROUL DE CADASTRU ȘI PUBLICITATE IMOBILIARĂ CLUJ-NAPOCA

DECLARAȚIE

Subscrisa **MUNICIPIUL CLUJ-NAPOCA**, cu sediul în mun. Cluj-Napoca, str. Moșilor, nr. 3, identificată prin cod fiscal 4305857, prin prezenta declar pe propria răspundere, în calitate de proprietar al imobilului situat în intravilan loc. Cluj Napoca, str. Ioan Slavici, sub sancțiunile prevăzute de Codul penal, cu privire la falsul în declarații, că:

- am indicat persoanei autorizate limitele și vecinii imobilului, în vederea întocmirii documentației cadastrale;
- am fost informat(ă) și solicit înscrierea în evidențele de cadastru și carte funciară a suprafeței rezultate din măsurători de **1640 mp**, comunicată de persoana autorizată;
- am fost informat(ă) și sunt de acord cu poziționarea incertă a imobilului și a consecințelor ce decurg din acest lucru;
- am adus la cunoștința tuturor proprietarilor informațiile mai sus menționate, aceștia fiind de acord cu întocmirea documentației și înregistrarea ei la OCPI;
- imobilul nu se află în litigiu;
- titularii drepturilor reale asupra imobilelor vecine, ....., au fost convocați și nu s-au prezentat la convocare.

Îmi asum întreaga răspundere pentru punerea la dispoziția persoanei autorizate S.C. BLACK LIGHT S.R.L. /autorizație categoria I serie RO-B-J nr. 2000/2021 a următoarelor acte doveditoare ale dreptului de proprietate Hotărâre de Consiliu Local, în vederea identificării limitelor bunului imobil măsurat, pentru executarea documentației cadastrale, participând la măsurătoare.

Data:

Proprietar

.....  
 (semnătură)

**Semnătura și stampila**  
**BEZNOSZKA** Digitally signed by  
 BEZNOSZKA LOREDANA  
**LOREDANA** Date: 2022.08.19 15:31:56  
 .....+03'00'.....  
 (persoană autorizată)

NOTĂ: Oficiul de Cadastru și Publicitate Imobiliară, instituție publică cu personalitate juridică aflată în subordinea Agenției Naționale de Cadastru și Publicitate Imobiliară, prelucrează date cu caracter personal furnizate de dumneavoastră: nume, prenume, serie și număr act de identitate, cod numeric personal, adresa poștală etc.

Datele cu caracter personal sunt prelucrate de către operator în vederea îndeplinirii competențelor legale privind evidențele de cadastru și carte funciară și pot fi comunicate numai destinatarilor abilitați prin acte normative (Codul civil, Codul de procedură civilă, Codul fiscal, alte legi speciale), inclusiv organelor de poliție, parchetelor, instanțelor sau altor autorități publice, în condițiile legii. În acest sens vă informăm și vă asigurăm că am luat măsuri tehnice și organizatorice adecvate pentru protejarea datelor dumneavoastră.

În exercitarea drepturilor dumneavoastră prevăzute de Regulamentul nr. 679/2016 privind protecția persoanelor fizice în ceea ce privește prelucrarea datelor cu caracter personal și privind libera circulație a acestor date, dar și pentru orice alte informații suplimentare legate de protecția datelor cu caracter personal vă puteți adresa responsabilului cu protecția datelor, la adresa [cj@ancpi.ro](mailto:cj@ancpi.ro), formulând o cerere scrisă, datată și semnată sau la telefon: 0264/431666.



**BLACK LIGHT**  
trusted since 1992



Foaie de capăt

Proiect nr. 3320/2022

„Documentație pentru primă înscriere str. Ioan Slavici, UAT Cluj Napoca “

**Beneficiar:** PRIMĂRIA CLUJ NAPOCA

**Întocmit:** S.C. Black Light S.R.L. Timișoara,  
str. Virtuții nr. 1

**Manager:** ing. Bîrlă Gigi–Aureliu

August 2022



**BLACK LIGHT**  
...trusted since 1992



---

Colectiv de elaborare

Şef proiect: ing. Daniel Mircea ACHIM  
Întocmit: ing. Loredana BEZNOSZKA  
Desenat: ing. Cristina Maria DAVID





**Borderou**  
**de piese scrise și desenate**

**Piese scrise**

1. Foaie de capăt
2. Colectiv de elaborare
3. Borderou de piese scrise și desenate
4. Memoriu tehnic
5. Inventar de coordonate
6. Calculul suprafețelor

**B. Piese desenate**

1. Anexa 1.35 – Plan de amplasament și delimitare a imobilului

## MEMORIU TEHNIC

**Adresa imobilului:** Imobilul este situat în intravilan Mun. Cluj Napoca – str. Ioan Slavici.

**Tipul lucrării:** Documentație pentru primă înscriere str. Ioan Slavici, UAT Cluj Napoca.

**Scurtă prezentare a situației din teren:** Imobilul studiat este situat în intravilanul mun. Cluj Napoca - teren pentru drum strada Ioan Slavici. La teren, în urma indicării amplasamentului de către proprietar, s-a procedat la executarea măsurătorilor. În urma măsurătorilor executate la teren, a rezultat planul de situație scara 1:1000. Identificarea limitei imobilului în cauză, supus operațiunii de primă înscriere, a avut la bază planul parcelar de carte funciară cu numerotarea topografică, PLAN CF1941 intravilan Cluj Napoca. Imobilul este proprietatea publică a Municipiului Cluj-Napoca încadrat în inventarul domeniului public conform Hotărârii de Guvern nr. 133 din 14 martie 2005 modificat prin Hotărârea nr. 682 din 20 septembrie 2005, la poziția 1395. A fost studiată baza de date eterra pentru verificarea suprapunerilor cu alte imobile învecinate și s-a constatat că, limita prezentată în documentație, se suprapune cu imobilul din vecinătate identificat cu CF 259868.

Operațiunea de primă înscriere a suprafeței de 1640 mp – teren pentru strada Ioan Slavici, prin recepția și deschiderea unei cărți funciare noi, cu diminuarea/sistarea unor suprafețe din cărțile funciare vechi, se va opera astfel:

CF nr. Cluj Napoca	Nr.top.	Suprafață conform CF (mp)	Situația propusă – înscriere în CF nou (mp)
		(A)	(B)
309993	8141	1511	1511
<b>TOTAL</b>		<b>1511</b>	<b>1640</b>

Totodată menționăm că pentru diferența de suprafață de 129 mp, prezenta documentație se supune art.84, alin.1 din Ordinul ANCPI nr. 700/2014 actualizat.

Scopul prezentei documentații este prima înscriere a terenului în suprafață de 1640 mp – teren pentru strada Ioan Slavici, care urmează a fi înscris în carte funciară nouă, conform situației actuale și reale din teren.

**Specificarea modului de materializare a limitelor imobilului:** Teren împrejmuit parțial prin împrejmuirea vecinătăților.

### Operațiuni topo cadastrale:

Detaliile prezentate în planul de situație au fost recoltate în teren prin tehnologia GPS metoda RTK și prin măsurători efectuate cu stația totală.

- Sistemul GPS folosit este Geomax Zenit 35.

- Stația totală folosită este Leica TPS 1205.

Pentru recoltarea punctelor de detaliu s-a creat o rețea de puncte de sprijin GPS (metoda GPS RTK, precizie 1-2 cm / punct determinat) cu ajutorul cărora s-au ridicat apoi punctele de detaliu folosind



stația totală Leica TPS 1205. Gradul de detaliere: planul de situație a fost elaborat la scara 1:1000, iar numărul punctelor radiate a fost conform scopului lucrării, fiind o zonă deschisă – drum/stradă.

A fost folosită Stația Permanentă GNSS Rompos – Cluj, având următoarele coordonate elipsoidale:

Nume punct (vechi)	B	L	H
Stația Permanentă GNSS Rompos - Cluj	46°46'21.13804" N	23°37'29.26969" E	395.244

- Punctele determinate în sistem WGS 84, au fost transformate în coordonate STEREO - 70 prin programul TRANSDAT Versiunea 4.04, implementat oficial de A.N.C.P.I București.

Datele culese din teren au fost descarcate cu software de specialitate Leica Geo Office Combined și prelucrate cu programe de post-procesare, date care au fost exportate în fișiere ASCII și RINEX, care au fost folosite la întocmirea documentației și efectuarea verificărilor. Datele introduse în calculator au fost prelucrate cu ajutorul programelor specifice de lucru (AUTOCAD); S-a întocmit planul de situație la scara 1:1000 cu toate elementele culese de pe teren și s-au făcut verificările de rigoare pentru acest gen de lucrări;

Formatul datelor predate:

Planul de amplasament se va preda la Scara 1:1000, formatul de hârtie fiind A3 prelungit, având coordonate Stereografice 1970 și cote în Sistemul de Alitudini MAREA NEAGRĂ 1975;

Ridicarea topografică se va preda în format AutoCAD cu extensia (.dwg/.dxf) în coordonate Stereografice 1970, Marea Neagra 1975; Se vor preda toate elementele ridicărilor topografice (stații cu coordonate și cote, calcule rețea G.P.S si anexe de măsurători).

Documentația a fost întocmită respectând normele în vigoare respectiv Ordinul Directorului General al ANCPPI Nr.700/2014 cu completările și modificările ulterioare, privind aprobarea Regulamentului de avizare, recepție și înscriere în evidențele de cadastru și carte funciară.

Datele au fost stocate în format digital la executant și au fost predate pentru recepție la OCPI, atât în format analogic (pe hârtie) cât și digital (în formate .txt, și .dxf).

Au fost luate în considerare limitele imobilelor cărora li s-au atribuit numere cadastrale și recepționate de către oficiul teritorial.

Executant:

S. C. BLACK LIGHT S. R. L.  
ing. Loredana BEZNOSZKA

**BEZNOSZKA** Digitally signed by  
**LOREDANA** BEZNOSZKA LOREDANA  
Date: 2022.08.19  
15:32:27 +03'00'



INVENTAR DE COORDONATE  
Sistemul de proiecție Stereografic 1970  
Strada Ioan Slavici, Municipiul Cluj-Napoca, județul Cluj  
U.A.T. CLUJ-NAPOCA

Pct.	Nord(X)	Est(Y)
1	588499.271	390853.198
2	588490.193	390855.073
3	588468.782	390860.255
4	588466.982	390860.648
5	588452.598	390864.159
6	588450.654	390864.591
7	588432.957	390869.087
8	588411.134	390874.273
9	588395.416	390877.985
10	588376.474	390882.578
11	588368.363	390884.528
12	588357.614	390887.306
13	588356.805	390884.138
14	588356.487	390882.940
15	588364.049	390881.030
16	588380.826	390876.597
17	588394.842	390873.343
18	588406.972	390870.634
19	588409.870	390869.919
20	588409.880	390869.427
21	588409.185	390866.704
22	588420.534	390864.052
23	588431.558	390861.118
24	588452.827	390856.360
25	588474.891	390850.890
26	588485.732	390847.930
27	588491.444	390846.492
28	588491.639	390846.317
29	588501.213	390843.930
30	588527.181	390837.649
31	588539.737	390834.200
32	588539.924	390834.230
33	588556.106	390830.160
34	588559.163	390829.454
35	588570.763	390826.432
36	588572.901	390825.995
37	588573.202	390835.253
38	588552.995	390840.271
39	588537.496	390843.891
40	588522.071	390847.750
S=1640mp		



BEZNOSZKA LOREDANA  
Digitally signed by BEZNOSZKA LOREDANA  
Date: 2022.08.19 15:33:18 +03'00'  
ÎNTOCMIT:  
SC BLACK LIGHT SRL  
ing. Loredana BEZNOSZKA



PLAN PARCELAR  
SCARA 1:1000

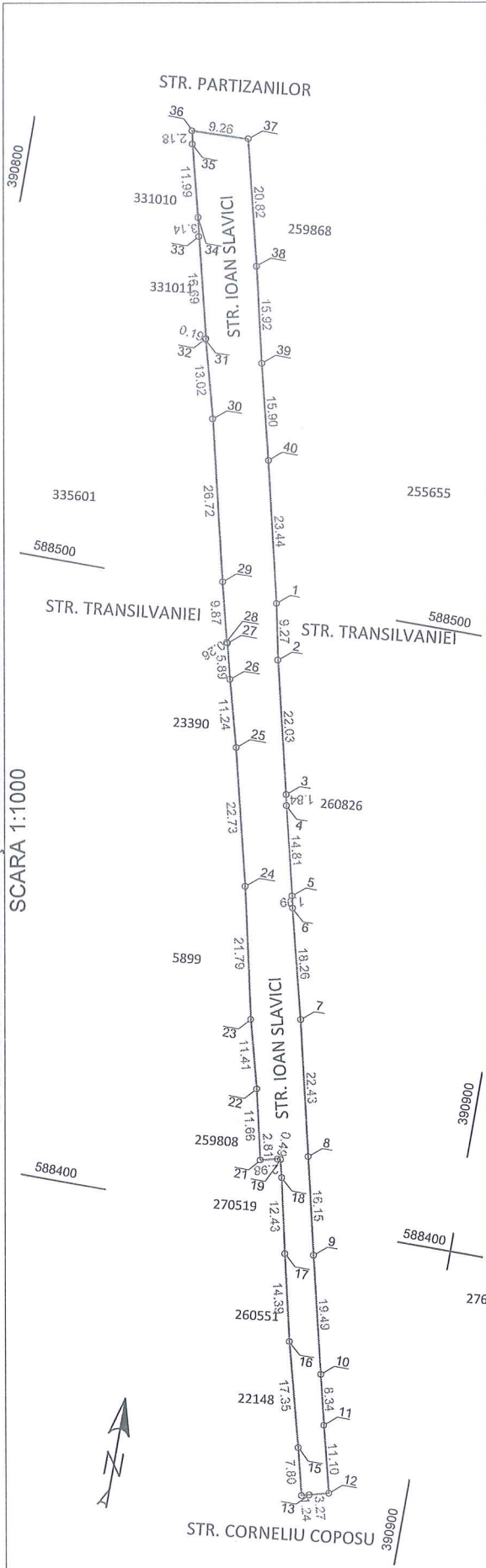


BEZNOSZKA LOREDANA Digitally signed by BEZNOSZKA LOREDANA Date: 2022.08.19 15:33:35 +03'00'

ÎNTOCMIT:  
SC BLACK LIGHT SRL  
ing. Loredana BEZNOSZKA

Nr. c. cadastral	Suprafata masurata (mp)	Adresa imobilului
Cartea Funciara nr.	1640	strada Ioan Slavici, Cluj-Napoca
		UAT Cluj-Napoca

PLAN DE AMPLASAMENT ȘI DELIMITAREA A IMOBILULUI  
SCARA 1:1000



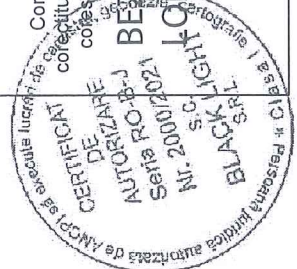
A. Date referitoare la teren		B. Date referitoare la constructii	
Nr. parcela	Categorie de folosinta	Suprafata (mp)	Mentiiuni
1	DR	1640	
		1640	
Cod	Destinația	Suprafata construita la sol (mp)	Mentiiuni
-	-	-	-
Total			
Suprafata totala masurata a imobilului = 1640 mp Suprafata din act = 1640 mp			

Executanți:

SC BLACK LIGHT SRL  
ing. Loredana BEZNOȘKA

Confirm executarea măsurătorilor la teren,  
corectitudinea întocmirii documentației cadastrale și  
corespundența acesteia cu realitatea din teren

Digitally signed by  
BEZNOȘKA LOREDANA  
Date: 2022.08.19 15:33:00  
+03'00'



Amara la hotararile nr \_\_\_\_\_/2022  
cuprinde 16 pagini

REFERAT DE APROBARE  
a proiectului de hotărâre privind însușirea Documentației tehnice  
pentru înscrierea imobilului strada Ioan Slavici din municipiul Cluj-Napoca,  
în sistemul integrat de cadastru și carte funciară

În vederea reglementării patrimoniului public și asigurării unei evidențe exacte și complete a situației juridice a imobilelor, cu materializarea acestora în cartea funciară și respectiv, în Inventarul bunurilor domeniului public, Municipiul Cluj-Napoca, se află în procedura de întocmire a Documentației cadastrale pentru înscrierea imobilelor în sistemul integrat de cadastru și carte funciară.

Prin cererea nr. 695204/45/2022, S.C. Black Light S.R.L, persoana juridică autorizată ANCPI, să execute lucrări în domeniul cadastrului, în baza contractului de prestări servicii cadastrale, a înaintat Documentația cadastrală de primă înscriere în sistemul integrat de cadastru și carte funciară pentru imobilul denumit strada Ioan Slavici.

Sistemul integrat de cadastru și carte funciară cuprinde evidența tehnică, economică și juridică a imobilelor din aceeași unitate administrativ teritorială. Entitățile de bază ale acestui sistem sunt imobilul și proprietarul. Cadastrul realizează identificarea, măsurarea, descrierea și înregistrarea imobilelor în documentele cadastrale și reprezentarea acestora pe hărți și planuri cadastrale.

Prin înscrierea în sistemul integrat de cadastru și carte funciară a imobilului denumit strada Ioan Slavici, acesta este reprezentat printr-un poligon închis căruia îi este atribuit un nr. cadastral unic și pentru care este deschisă o carte funciară nouă. În cartea funciară sunt evidențiate informațiile tehnice, juridice și economice despre imobil.

În temeiul prevederilor art. 136 din Ordonanța Guvernului nr. 57/2019 privind Codul administrativ, cu modificările și completările ulterioare, ne exprimăm inițiativa de promovare a proiectului de hotărâre privind propunerea de însușire a Documentației tehnice pentru înscrierea imobilului denumit strada Ioan Slavici din municipiul Cluj-Napoca, în sistemul integrat de cadastru și carte funciară.

PRIMAR,  
EMIL BOC





## REFERAT DE APROBARE

**A proiectului de hotărâre privind însușirea Documentației tehnice  
pentru înscrierea imobilului din strada Ioan Slavici din municipiul Cluj-Napoca,  
în sistemul integrat de cadastru și carte funciară**

În vederea reglementării patrimoniului public și asigurării unei evidențe exacte și complete a situației juridice a imobilelor, cu materializarea acestora în cartea funciară și respectiv, în inventarul bunurilor domeniului public, municipiul Cluj-Napoca se află în procedura de întocmire a Documentației cadastrale pentru înscrierea imobilelor în sistemul integrat de cadastru și carte funciară.

Acest demers se înscrie în politica administrativă a orașului și din perspectiva accesării fondurilor europene, naționale, locale, ca și etapă prealabilă în vederea obținerii eligibilității.

În temeiul prevederilor art. 136 din Ordonanța Guvernului nr 57/2019 privind Codul administrativ, cu modificările și completările ulterioare, îmi exprim inițiativa de promovare a proiectului de hotărâre privind propunerea de însușire a Documentației tehnice pentru înscrierea imobilului denumit strada Ioan Slavici din municipiul Cluj-Napoca, în sistemul integrat de cadastru și carte funciară.

Data,  
18.10.2022

Consilier local,  
Ovidiu Valeriu FLORIAN





RAPORT DE SPECIALITATE

privind propunerea de aprobare privind însușirea Documentației tehnice  
pentru înscrierea imobilului strada Ioan Slavici, din municipiul Cluj-Napoca,  
în sistemul integrat de cadastru și carte funciară

Având în vedere:

Referatul de aprobare nr. 826394 din 26.10.2022 al primarului municipiului Cluj-Napoca și nr. 809802 din 18.10.2022 al domnului Ovidiu Valeriu Florian, în calitate de inițiatori;

Proiectul de hotărâre privind aprobarea însușirii Documentației tehnice, pentru înscrierea imobilului strada Ioan Slavici, din municipiul Cluj-Napoca, în sistemul integrat de cadastru și carte funciară;

Direcția Patrimoniul municipiului și evidența proprietății și Direcția Juridică prezintă următoarele:

Din punct de vedere tehnic arătăm că prin cererea nr. 695204/45/2022, S.C. Black Light S.R.L, persoana juridică autorizată ANCPI, să execute lucrări în domeniul cadastrului, în baza contractului de prestări servicii cadastrale încheiat cu autoritatea locală, a înaintat Documentația cadastrală de primă înscriere în sistemul integrat de cadastru și carte funciară pentru imobilul denumit strada Ioan Slavici.

Conform datelor de carte funciară, imobilul teren aferent străzii Ioan Slavici se identifică cu nr. topo. 8141, CF nr. 309993 Cluj-Napoca.

Conform documentației tehnice suprafața imobilului denumit strada Ioan Slavici, rezultată din măsurătorile topografice este de 1640 mp.;

Totodată arătăm că imobilul teren cu destinație de drum în suprafață de 1640 mp., aferent străzii Ioan Slavici, nu a fost revendicat în temeiul Legii nr. 10/2001 ori al legilor fondului funciar. De asemenea nu face obiectul vreunui litigiu aflat pe rolul instanțelor de judecată.

Documentația tehnică, pentru înscrierea imobilului strada Ioan Slavici din municipiul Cluj-Napoca, în sistemul integrat de cadastru și carte funciară, a fost întocmită în conformitate cu prevederile Ordinului 700/2014, cu modificările și completările ulterioare. De asemenea operațiunea de primă înscriere prin recepția și deschiderea unei cărți funciare noi, se realizează cu diminuarea/sistarea unor suprafețe din cărțile funciare vechi.

Conform documentației tehnice, în urma consultării bazei de date grafice a O.C.P.I. Cluj-Napoca, a fost constatat faptul că limita imobilului strada Fabricii de Chibrituri propus pentru înscrierea în evidentele de cadastru și carte funciara se suprapune parțial cu imobilul identificat cu nr. cad. 259868, acestea fiind poziționate eronat în raport cu împrejmuirea existentă. Conform prevederilor legale din Ordinul 700/2014 cu modificările și completările ulterioare, reglementarea suprapunerilor este în sarcina OCPI Cluj-Napoca în colaborare cu persoanele fizice autorizate.

Imobilul denumit strada Ioan Slavici este domeniul public al municipiului Cluj-Napoca, fiind inclus în Inventarul bunurilor care aparțin domeniului public al municipiului Cluj-Napoca, atestat prin H.G. nr. 193/2006, Anexa 1<sup>1</sup>, poziția nr. 1395.

În considerarea celor de mai sus, formulăm următoarele:

1. Propunerea privind aprobarea înscrierii în Cartea funciară nouă, în favoarea Municipiului Cluj-Napoca, a imobilului strada Ioan Slavici, cu suprafața măsurată de 1640 mp., cu destinație drum, domeniul public;

2. Propunerea privind însușirea Documentației tehnice de înscriere în Cartea funciară nouă,



a imobilului strada Ioan Slavici din municipiul Cluj-Napoca, întocmită de S.C. Black Light S.R.L, persoană juridică autorizată A.N.C.P.I., documentație ce se constituie în Anexă la hotărâre.

3. Propunerea privind mandatarea Comisiei speciale de inventariere a domeniului public al municipiului Cluj-Napoca reglementată de art. 289 alin. (2) și (3) din Ordonanța de Urgență a Guvernului nr. 57/2019 privind Codul administrativ, cu modificările și completările ulterioare, și de art. 5 din anexa la Hotărârea Guvernului nr. 392/2020 privind Normele tehnice pentru întocmirea inventarului bunurilor care alcătuiesc domeniul public și privat al comunelor, al orașelor, al municipiilor și al județelor, va asigura actualizarea Inventarului bunurilor care aparțin domeniului public al municipiului Cluj-Napoca, cu imobilul ce face obiectul prezentei hotărâri.

Având în vedere cele expuse mai sus, proiectul de hotărâre îndeplinește condițiile de natură tehnică pentru a fi supus dezbaterii și aprobării plenului Consiliului Local.

Din punct de vedere juridic, raportat la dispozițiile:

- art. 286 alin. (1) și (4) din Codul administrativ, (1) *Domeniul public este alcătuit din bunurile prevăzute la art. 136 alin. (3) din Constituție, din cele stabilite în anexele nr. 2-4 și din orice alte bunuri care, potrivit legii sau prin natura lor, sunt de uz sau de interes public, și sunt dobândite de stat sau de unitățile administrativ-teritoriale prin unul dintre modurile prevăzute de lege. (4) Domeniul public al comunei, al orașului sau al municipiului este alcătuit din bunurile prevăzute în anexa nr. 4, precum și din alte bunuri de uz sau de interes public local, declarate ca atare prin hotărâre a consiliului local, dacă nu sunt declarate prin lege ca fiind bunuri de uz sau de interes public național ori județean.*

- art. 289 alin (2) și (3) din Codul administrativ, Inventarierea bunurilor din domeniul public al unităților administrativ-teritoriale,

(2) *Inventarul bunurilor care alcătuiesc domeniul public al unității administrativ-teritoriale se întocmește și se actualizează de către o comisie special constituită, condusă de autoritatea executivă ori de o altă persoană împuternicită să exercite atribuțiile respective, după caz.*

(3) *Comisia prevăzută la alin. (2) se constituie prin dispoziția fiecărei autorități executive a unității administrativ-teritoriale.*

- art. 5 din anexa la Hotărârea Guvernului nr. 392/2020 privind Normele tehnice pentru întocmirea inventarului bunurilor care alcătuiesc domeniul public și privat al comunelor, al orașelor, al municipiilor și al județelor,

(1) *La nivelul fiecărei unități administrativ-teritoriale se constituie o comisie specială de inventariere a domeniului public și privat al unității administrativ-teritoriale prin dispoziția autorității executive, cu următoarea componență:*

a) *președintele consiliului județean, primarul, respectiv primarul general, după caz, sau altă persoană împuternicită de către acesta, în calitate de membru și președinte al comisiei speciale;*

b) *secretarul general al unității administrativ-teritoriale, în calitate de membru;*

c) *șeful compartimentului financiar-contabil, în calitate de membru;*

d) *arhitectul-șef sau responsabilul cu activitățile de urbanism, amenajarea teritoriului și lucrări publice, dacă nu există arhitect-șef, în calitate de membru;*

e) *șeful compartimentului responsabil de administrarea bunurilor din domeniul public și privat al unității administrativ-teritoriale, în calitate de membru;*

f) *șeful compartimentului juridic, în calitate de membru;*

g) *persoana responsabilă cu evidența registrului agricol, în calitate de membru.*

(2) *În cazul municipiului București, comisia specială se completează cu secretarii generali ai sectoarelor, respectiv cu șefii compartimentelor responsabile de administrarea bunurilor din domeniul public și privat al municipiului București și date în administrarea sectoarelor municipiului București, în calitate de membri.*

(3) *Prin dispoziția emisă potrivit alin. (1) se nominalizează atât membrii titulari, cât și câte un membru supleant pentru fiecare membru al comisiei speciale.*

(4) *Prevederile alin. (3) se aplică în mod corespunzător și în cazul comisiei speciale de inventariere a domeniului public și privat al municipiului București.*

- art. 41 alin. (5) din Legea nr. 7/1996 a cadastrului și publicității imobiliare, republicată, cu



modificările și completările ulterioare, (5), „În cazul imobilelor proprietate publică a statului sau a unităților administrativ-teritoriale, întabularea se realizează în baza actelor de proprietate, iar în lipsa acestora, a copiei extrasului de pe inventarul centralizat al bunurilor respective, atestat prin hotărâre a Guvernului, însoțită de un înscris emis de către conducătorul instituției publice centrale sau locale, care are obligația întocmirii și modificării inventarului centralizat, prin care se confirmă identitatea dintre imobilul din documentația cadastrală și cel evidențiat în inventarul centralizat. Pentru imobilele a căror apartenență la domeniul public al statului sau al unităților administrativ-teritoriale este stabilită prin acte normative, întabularea se va efectua în baza hotărârilor Guvernului, hotărârilor consiliului local, județean sau al municipiului București de însușire a inventarelor cu privire la aceste bunuri imobile, însoțite de un înscris emis de către conducătorul instituției publice centrale sau locale, prin care se confirmă identitatea dintre imobilul din documentația cadastrală și cel a cărui întabulare se solicită, cu respectarea prevederilor legale în vigoare.”

- art. 8, alin. (1), lit. c) din Ordonanța Guvernului nr. 43/1997, republicată, cu modificările și completările ulterioare, privind regimul drumurilor, ART. 8 (1) Drumurile de interes local aparțin proprietății publice a unității administrative pe teritoriul căreia se află și pot fi clasificate ca: c) străzi - drumuri publice din interiorul localităților, indiferent de denumire: stradă, bulevard, cale, chei, splai, șosea, alee, fundătura, uliță etc.

- art. 23 lit. a), art. 87 alin. (4), din Ordinul ANCPI nr. 700/2014 privind aprobarea Regulamentului de avizare, recepție și înscriere în evidențele de cadastru și carte funciară, cu modificările și completările ulterioare,

Art. 23. Documentațiile cadastrale întocmite la cerere, în vederea înscrierii în evidențele de cadastru și carte funciară, pot fi: a) documentație pentru prima înscriere în sistemul integrat de cadastru și carte funciară;

Art. 87. (4) Pentru imobilele situate în zona de aplicare a Decretului-lege nr. 115/1938, în intravilanul localităților este obligatorie identificarea imobilelor cu date de carte funciară veche, cu excepția situațiilor în care imobilul este înscris fără a fi identificat cu număr topografic, cartea funciară este degradată sau nu există în arhivă. Aceste excepții vor fi certificate de către asistentul registrator sau referentul arhivar care va emite un referat în acest sens.

Proiectul de hotărâre îndeplinește condițiile legale pentru a fi supus dezbaterii și aprobării plenului Consiliului Local.

Având în vedere cele expuse în prezentul raport, apreciem că proiectul de hotărâre privind însușirea Documentației tehnice, pentru înscrierea imobilului strada Ioan Slavici, cu suprafața măsurată de 1640 mp., cu destinație drum, domeniul public, în baza Ordonanței Guvernului nr. 43/1997 privind regimul drumurilor, republicată, art. 8 alin. (1) „Drumurile de interes local aparțin proprietății publice a unității administrative pe teritoriul căreia se află (...)”, poate fi supus dezbaterii și aprobării plenului Consiliului Local.

Director executiv,  
Iulia Ardeuș

Direcția Juridică  
Director executiv,  
Alina Rus

Sef birou, Ovidiu Rațiu  
Insp. Ing. Lucian Bob  
Cons. Juridic, Cristina Stanciu