

1-12 pag.

8/4.03.2024

HOTĂRÂRE

privind însușirea Documentației tehnice de primă înscriere în sistemul integrat de cadastru și carte funciară a unui imobil situat în municipiul Cluj-Napoca, zona Aleea Ciucaș str. Parâng

Consiliul local al municipiului Cluj-Napoca întrunit în ședință ordinară,

Examinând proiectul de hotărâre privind însușirea Documentației tehnice de primă înscriere în sistemul integrat de cadastru și carte funciară a unui imobil situat în municipiul Cluj-Napoca, zona Aleea Ciucaș – str. Parâng, intravilan – proiect din inițiativa primarului;

Reținând Referatul de aprobare nr. 291523/1/22.02.2024 al primarului Municipiului Cluj-Napoca, în calitate de inițiator;

Analizând Raportul de specialitate nr. 291618/45/30/41/22.02.2024 al Direcției Patrimoniul municipiului și evidența proprietății, al Direcției Juridice și al Direcției Economice prin care se propune însușirea Documentației tehnice de primă înscriere în sistemul integrat de cadastru și carte funciară a unui imobil situat în municipiul Cluj-Napoca, zona Aleea Ciucaș – str. Parâng;

Văzând avizul comisiei de specialitate;

Potrivit prevederilor art. 27 din Legea nr. 7/1996 a cadastrului și publicității imobiliare, republicată, ale art. 68 alin. (1) lit. a) și alin. (5) din Ordinul nr. 600/2023 pentru aprobarea Regulamentului de recepție și înscriere în evidențele de cadastru și carte funciară, al Directorului General al Agenției Naționale de Cadastru și Publicitate Imobiliară, ale art. 87 alin. (5), 129 alin. (2) lit. c), art. 286 alin.(4), art.289 alin. (2) și (3) din Ordonanța de Urgență a Guvernului nr. 57/2019 privind Codul administrativ, cu modificările și completările ulterioare, precum și ale art.5 alin. (1) din Anexa la Hotărârea Guvernului nr. 392/2020 privind aprobarea Normelor tehnice pentru întocmirea inventarului bunurilor care alcătuiesc domeniul public și privat al comunelor, al orașelor, al municipiilor și al județelor,

Potrivit dispozițiilor art. 129, 133 alin. (1), 139 și 196 din Ordonanța de Urgență a Guvernului nr. 57/2019 privind Codul administrativ, cu modificările și completările ulterioare,

HOTĂRĂȘTE:

Art. 1. Se aprobă prima înscriere în sistemul integrat de cadastru și carte funciară a imobilului teren, având categoria de folosință curți-construcții, situat în municipiul Cluj-Napoca, zona aleea Ciucaș - str. Parâng, intravilan, în suprafață de 21128 mp. provenit din CF nr. 342562 Cluj-Napoca, nr. top 23347 și care va fi înscris cu nr. cadastral nou, în CF nou Cluj-Napoca, în favoarea Municipiului Cluj-Napoca, domeniul public, alei și spații verzi.

Art. 2. Se însușește Documentația cadastrală de primă înscriere a imobilului în suprafață de

21128 mp. întocmită de S.C. CORNEL & CORNEL TOPOEXIM S.R.L., ce se constituie în Anexă și face parte integrantă din prezenta hotărâre.

Art. 3. Comisia specială de inventariere a domeniului public și privat al Municipiului Cluj-Napoca, reglementată potrivit prevederilor art. 289 alin. (2) și (3) din Ordonanța de Urgență a Guvernului nr. 57/2019 privind Codul administrativ, cu modificările și completările ulterioare și ale art. 5 din Anexa la Hotărârea Guvernului nr. 392/2020 privind aprobarea Normelor tehnice pentru întocmirea inventarului bunurilor care alcătuiesc domeniul public și privat al comunelor, al orașelor, al municipiilor și al județelor, va asigura actualizarea inventarului bunurilor care aparțin domeniului public al Municipiului Cluj-Napoca cu bunul imobil ce face obiectul prezentei hotărâri.

Art. 4. Cu îndeplinirea prevederilor hotărârii se încredințează Direcția Patrimoniul municipiului și evidența proprietății și Direcția Economică.

Președinte de ședință,

Contrasemnează:

Secretarul general al municipiului,

Jr. Aurora Roșca

Nr. _____ din _____ 2024
(Hotărârea a fost adoptată cu _____ voturi)

MEMORIU TEHNIC

1. **Adresa imobil:**
Mun. Cluj-Napoca, aleea Ciucaș, str. Parâng, intravilan, jud. Cluj.
2. **Tipul lucrării:**
Prima înscriere a imobilului - recepție cadastrală și înființare carte funciară pentru imobile situate în regiunile de carte funciară supuse Decretului-lege nr. 115/1938.
3. **Suprafața planului supus recepției: 21128 mp.**
4. **Scurta prezentare a situației din teren:**
Descrierea generală a imobilului:

La solicitarea beneficiarului cu privire la prima înscriere a imobilului în sistemul integrat de cadastru și carte funciară, am consultat baza de date existentă, precum și actele de proprietate ale beneficiarului. Am constatat că imobilul se identifică în intravilanul Municipiului Cluj-Napoca, aleea Ciucaș, str. Parâng și are categoria de folosință curți construcții, în suprafață de 21128 mp din acte și măsurată.

Din punct de vedere al cărții funciare, imobilul în suprafață de 21128 mp se identifică cu întreaga suprafață în cartea funciară nr. 342562 Cluj-Napoca (nr. CF vechi 73366), nr. topografic 23347, în suprafață totală de 25935 mp. Se propune înființarea unei noi cărți funciare pentru suprafața de 21128 mp în favoarea beneficiarului MUNICIPIUL CLUJ-NAPOCA, domeniul public, și diminuarea suprafeței din cartea funciară nr. 342562 Cluj-Napoca de la 25935 mp la 4807 mp.

Pe teren nu există edificate construcții.

Se dorește înscrierea imobilului teren în favoarea beneficiarului MUNICIPIUL CLUJ-NAPOCA, domeniul public.

5. Operațiuni în faza de documentare a lucrării:

În faza de documentare pentru efectuarea lucrării s-au desfasurat următoarele operațiuni:

- Studierea documentelor puse la dispoziție de către solicitant, și stabilirea actelor necesare pentru întocmirea documentației cadastrale.
- Consultarea arhivei OCPI/BCPI Cluj, în scopul verificării situației imobilului și a vecinătăților acestuia.
- Stabilirea datei de efectuare a lucrărilor în teren

Localizarea și identificarea imobilului: situat în intravilanul mun. Cluj-Napoca, aleea Ciucaș, str. Parâng, jud. Cluj, învecinat la Nord – str. Parâng (nr. cad. 346294), nr. top. 23344, nr. top. 23343, la Est – str. Parâng (nr. cad. 346294), nr. top. 23345, nr. top. 23346, la Sud – str. Parâng (nr. cad. 346294), nr. top. 23339, nr. top. 23338, la Vest – aleea Ciucaș, nr. top. 23340, nr. top. 23341, nr. top. 23342. Imobilul nu este împrejmuit.

6. Operațiuni topo-cadastrale efectuate:

- *Aparatura:* măsurătorile au fost efectuate cu un aparat de tip GPS Geomax Zenith 35PRO.
- *Metode:* Punctele radiate s-au determinat prin metoda RTK, folosind Sistemul Rompos, stația de referință Cluj-Napoca. Măsurătorile s-au efectuat în prezența proprietarului. S-a determinat din coordonate suprafața analitică a imobilului. S-au calculat punctele radiate, coordonatele fiind calculate în sistemul de proiecte "Stereografic 1970", iar cotele în sistemul "Marea Neagră 1975".
- Măsurătorile efectuate în rețeaua de indesire și ridicare, pentru ridicarea detaliilor topografice clasice, calculul suprafețelor, descrierile topografice ale punctelor noi din rețeaua de indesire și ridicare și inventarul de coordonate se regăsesc în cuprinsul prezentei documentații.

Data întocmirii: 29.01.2024

Dragos-
Stefan Necula

Dragos-Stefan Necula
ANCPI; D; RO-B-F; 1454
2024.02.05 13:08:11
+02'00'

Semnatura și stampila
(persoana autorizată)

CALCULUL ANALITIC AL SUPRAFETEI

Parcela (1)

Nr. Pct.	Coordonate pct.de contur		Lungimi laturi D(i,i+1)
	X [m]	Y [m]	
1	584504.850	389421.144	46.938
2	584548.977	389437.143	4.698
3	584553.376	389438.792	3.547
4	584556.516	389440.441	5.084
5	584559.470	389444.579	0.511
6	584559.334	389445.072	3.461
7	584556.182	389443.643	9.808
8	584552.682	389452.805	5.475
9	584557.766	389454.837	5.703
10	584555.477	389460.060	5.186
11	584550.661	389458.137	13.297
12	584545.629	389470.445	4.553
13	584549.802	389472.267	5.857
14	584546.814	389477.304	5.103
15	584542.101	389475.347	13.600
16	584535.460	389487.215	4.615
17	584539.611	389489.232	5.681
18	584536.307	389493.853	5.092
19	584531.579	389491.962	2.436
20	584530.500	389494.146	0.781
21	584529.770	389493.868	5.378
22	584527.219	389498.603	1.113
23	584526.676	389497.631	8.680
24	584530.299	389489.743	0.996
25	584531.203	389490.160	3.412
26	584532.641	389487.066	1.010
27	584531.723	389486.644	6.923
28	584534.613	389480.353	3.052
29	584537.401	389481.594	8.683
30	584540.997	389473.691	0.977
31	584541.887	389474.093	3.362
32	584543.279	389471.033	0.976
33	584542.390	389470.631	8.723
34	584546.003	389462.691	3.022
35	584543.254	389461.435	7.026
36	584546.173	389455.044	0.975
37	584547.062	389455.445	3.362
38	584548.454	389452.385	0.971
39	584547.569	389451.986	8.698
40	584551.182	389444.074	11.702
41	584540.554	389439.176	9.312
42	584536.686	389447.647	0.689
43	584536.060	389447.358	3.000
44	584534.814	389450.087	0.689
45	584535.440	389450.376	8.416
46	584531.943	389458.031	2.935
47	584534.613	389459.250	8.103
48	584531.231	389466.614	0.684
49	584530.601	389466.348	3.100
50	584529.302	389469.163	0.689
51	584529.937	389469.431	6.189
52	584527.354	389475.055	2.985
53	584524.623	389473.850	9.220
54	584520.815	389482.247	0.689
55	584520.180	389481.980	3.100
56	584518.900	389484.803	0.689
57	584519.535	389485.071	6.670
58	584516.780	389491.145	2.959
59	584514.087	389489.920	9.741
60	584510.064	389498.791	0.689
61	584509.429	389498.523	3.100
62	584508.149	389501.346	0.688
63	584508.783	389501.614	8.056
64	584505.456	389508.951	11.700
65	584516.105	389513.798	8.738
66	584519.816	389505.887	0.876
67	584520.614	389506.248	3.362
68	584522.007	389503.188	0.875
69	584521.209	389502.828	6.952
70	584523.997	389496.460	2.924
71	584526.672	389497.640	1.113
72	584527.214	389498.612	0.597
73	584526.672	389498.362	4.755
74	584524.130	389502.381	4.072
75	584527.644	389504.439	4.129

76	584525.122	389507.708	6.300
77	584520.710	389512.205	7.346
78	584515.189	389517.051	6.262
79	584510.506	389521.208	8.774
80	584503.290	389526.199	4.812
81	584501.647	389521.676	13.006
82	584497.274	389509.427	6.466
83	584491.219	389511.695	0.930
84	584491.560	389512.560	9.468
85	584482.710	389515.924	0.688
86	584482.511	389515.265	2.448
87	584480.249	389516.202	0.616
88	584480.427	389516.792	4.546
89	584476.178	389518.400	2.678
90	584477.137	389520.907	19.182
91	584459.161	389527.601	2.611
92	584458.283	389525.142	3.816
93	584454.707	389526.473	0.844
94	584454.423	389525.678	2.675
95	584451.952	389526.702	0.739
96	584452.201	389527.398	9.471
97	584443.316	389530.679	1.003
98	584442.974	389529.736	6.344
99	584437.042	389531.986	12.844
100	584441.368	389544.080	6.340
101	584447.301	389541.845	0.916
102	584446.976	389540.989	4.350
103	584451.058	389539.485	3.461
104	584452.286	389542.721	3.599
105	584455.659	389541.465	3.451
106	584454.435	389538.238	1.541
107	584455.881	389537.704	0.697
108	584456.109	389538.363	2.650
109	584458.598	389537.453	0.706
110	584458.367	389536.786	2.935
111	584461.120	389535.769	2.956
112	584462.114	389538.553	4.622
113	584466.444	389536.936	0.601
114	584466.630	389537.507	2.396
115	584468.875	389536.671	0.603
116	584468.688	389536.098	1.748
117	584470.325	389535.486	3.461
118	584471.489	389538.745	3.599
119	584474.863	389537.491	3.467
120	584473.698	389534.226	2.045
121	584475.614	389533.510	0.515
122	584475.806	389533.988	2.556
123	584478.201	389533.095	0.516
124	584478.009	389532.616	4.519
125	584482.242	389531.034	2.951
126	584481.250	389528.255	2.923
127	584483.990	389527.236	0.691
128	584484.216	389527.889	2.650
129	584486.705	389526.979	0.706
130	584486.474	389526.312	1.942
131	584488.294	389525.635	3.462
132	584489.458	389528.895	3.600
133	584492.832	389527.640	3.462
134	584491.668	389524.380	3.836
135	584495.263	389523.043	0.963
136	584495.587	389523.950	6.463
137	584501.638	389521.679	4.814
138	584503.281	389526.204	10.220
139	584494.226	389530.942	23.349
140	584472.775	389540.163	7.283
141	584465.913	389542.604	10.100
142	584456.222	389545.450	10.820
143	584445.703	389547.986	8.899
144	584436.925	389549.448	8.902
145	584428.046	389550.082	7.925
146	584420.121	389550.015	9.072
147	584411.075	389549.329	6.122
148	584410.887	389543.210	14.064
149	584416.078	389530.139	6.757
150	584409.745	389527.784	1.360
151	584409.243	389529.048	15.912
152	584394.245	389523.732	2.906
153	584393.135	389526.418	38.468
154	584357.497	389511.936	2.943

155	584358.576	389509.198	16.013
156	584343.784	389503.065	1.744
157	584344.423	389501.442	6.754
158	584338.205	389498.805	13.854
159	584333.091	389511.681	6.801
160	584339.270	389514.523	1.337
161	584339.760	389513.279	3.116
162	584342.638	389514.473	3.073
163	584341.540	389517.343	3.600
164	584344.894	389518.652	2.998
165	584345.967	389515.853	7.303
166	584352.713	389518.650	2.942
167	584351.634	389521.387	9.303
168	584360.253	389524.889	3.048
169	584359.164	389527.736	3.600
170	584362.518	389529.045	2.998
171	584363.591	389526.246	16.055
172	584378.467	389532.284	3.045
173	584377.380	389535.128	3.599
174	584380.733	389536.437	2.998
175	584381.806	389533.638	9.700
176	584390.796	389537.282	2.843
177	584391.882	389534.655	7.171
178	584398.540	389537.318	2.800
179	584397.540	389539.933	3.600
180	584400.893	389541.243	2.999
181	584401.966	389538.443	3.262
182	584405.016	389539.601	1.343
183	584404.517	389540.848	6.783
184	584410.877	389543.206	6.124
185	584411.065	389549.327	6.642
186	584404.521	389548.190	8.855
187	584395.914	389546.107	17.959
188	584378.851	389540.506	11.202
189	584368.543	389536.120	11.024
190	584358.525	389531.518	9.031
191	584350.460	389527.455	11.231
192	584340.474	389522.316	11.279
193	584330.651	389516.774	11.748
194	584321.500	389509.407	4.011
195	584319.415	389505.981	3.670
196	584318.387	389502.458	3.456
197	584317.830	389499.047	7.474
198	584317.007	389491.618	19.021
199	584315.748	389472.639	1.672
200	584315.516	389470.983	4.033
201	584311.493	389471.271	0.475
202	584311.111	389470.988	3.061
203	584311.023	389467.928	16.052
204	584310.581	389451.882	2.028
205	584312.361	389452.853	14.337
206	584324.794	389459.993	7.346
207	584328.421	389453.605	1.378
208	584327.226	389452.919	89.832
209	584370.465	389374.178	1.382
210	584371.664	389374.866	7.350
211	584375.292	389368.474	14.390
212	584362.813	389361.308	7.351
213	584359.185	389367.701	1.573
214	584360.549	389368.484	3.433
215	584358.897	389371.493	0.745
216	584358.244	389371.134	3.060
217	584356.771	389373.816	0.745
218	584357.424	389374.175	16.990
219	584349.246	389389.067	0.745
220	584348.593	389388.709	3.059
221	584347.121	389391.391	0.745
222	584347.774	389391.750	16.888
223	584339.645	389406.553	0.745
224	584338.992	389406.194	3.060
225	584337.519	389408.876	0.745

Executant:

CORNEL & CORNEL TOPOEXIM SRL
Aut. clasa I, seria RO-B-J, nr. 2241
Prin ing. NECULA DRAGOS STEFAN
Aut. categ. D, seria RO-B-F, nr. 1454

Dragos-
Stefan Necula

CALCULUL ANALITIC AL SUPRAFETEI

Dragos-
Stefan Necula

Dragos-Stefan Necula
ANCP/ D; RO-B-F; 1454
2024.01.29 18:46:08
+02'00"

226	584338.172	389409.235	16.815
227	584330.079	389423.974	0.745
228	584329.426	389423.615	3.060
229	584327.953	389426.297	0.745
230	584328.606	389426.656	16.838
231	584320.501	389441.415	0.745
232	584319.848	389441.057	3.060
233	584318.375	389443.739	0.745
234	584319.028	389444.098	3.748
235	584317.224	389447.383	1.724
236	584315.729	389446.524	7.160
237	584312.366	389452.845	2.032
238	584310.582	389451.872	3.386
239	584310.752	389448.490	3.666
240	584312.131	389445.093	6.822
241	584315.238	389439.020	20.028
242	584324.904	389421.479	19.891
243	584334.464	389404.036	19.889
244	584344.048	389386.608	19.994
245	584353.650	389369.070	10.091
246	584358.509	389360.226	2.581
247	584359.979	389358.104	2.207
248	584361.935	389357.082	3.604
249	584365.464	389356.349	2.128
250	584367.555	389356.744	1.784
251	584369.084	389357.663	2.684
252	584371.767	389357.722	7.967
253	584377.895	389362.814	11.474
254	584387.710	389368.577	4.736
255	584391.740	389371.244	6.172
256	584396.993	389374.485	8.544
257	584404.404	389378.737	8.368
258	584411.604	389383.002	1.622
259	584410.644	389384.309	13.841
260	584398.645	389377.409	6.841
261	584395.304	389383.379	1.115
262	584396.270	389383.935	16.190
263	584388.522	389398.151	2.835
264	584391.009	389399.512	77.965
265	584352.658	389467.392	3.219
266	584349.869	389465.784	16.170
267	584342.044	389479.935	1.310
268	584340.909	389479.281	6.648
269	584337.693	389485.099	14.077
270	584349.888	389492.130	6.906
271	584353.230	389486.086	1.320
272	584352.086	389485.427	3.779
273	584353.914	389482.120	0.822
274	584354.643	389482.499	3.351
275	584356.260	389479.564	0.816
276	584355.536	389479.188	7.034
277	584358.940	389473.032	3.288
278	584361.789	389474.674	9.583
279	584366.503	389466.331	0.822
280	584367.232	389466.711	3.352
281	584368.876	389463.790	0.817
282	584368.151	389463.413	16.253
283	584376.146	389449.262	0.823
284	584376.876	389449.642	3.351
285	584378.519	389446.721	0.816
286	584377.795	389446.344	16.951
287	584386.133	389431.586	0.823
288	584386.863	389431.965	3.351
289	584388.506	389429.044	0.816
290	584387.782	389428.667	16.267
291	584395.784	389414.504	0.823
292	584396.514	389414.883	3.351
293	584398.157	389411.962	0.816
294	584397.433	389411.585	9.512
295	584402.112	389403.303	2.957
296	584399.518	389401.883	7.031
297	584402.882	389395.709	0.822
298	584403.611	389396.089	3.351
299	584405.210	389393.144	0.816
300	584404.486	389392.767	3.764
301	584406.287	389389.462	1.295
302	584407.410	389390.107	6.638
303	584410.652	389384.314	1.622
304	584411.613	389383.007	1.138
305	584412.486	389383.737	2.353
306	584414.073	389385.474	2.237
307	584414.995	389387.512	10.208

308	584423.995	389392.328	1.039
309	584424.948	389391.914	1.998
310	584426.936	389391.718	1.055
311	584427.976	389391.895	1.041
312	584428.953	389392.254	0.565
313	584429.471	389392.480	0.567
314	584429.894	389392.858	3.488
315	584427.870	389395.699	0.737
316	584427.442	389396.299	1.109
317	584428.422	389396.818	17.096
318	584420.219	389411.817	4.986
319	584424.588	389414.219	0.870
320	584424.142	389414.966	9.076
321	584419.715	389422.889	0.911
322	584418.920	389422.445	3.350
323	584417.286	389425.369	0.910
324	584418.080	389425.813	8.297
325	584414.024	389433.051	2.971
326	584416.593	389434.544	7.145
327	584413.107	389440.781	1.160
328	584412.095	389440.215	3.458
329	584410.408	389443.234	1.160
330	584411.420	389443.800	14.962
331	584404.121	389456.861	0.910
332	584403.327	389456.417	3.350
333	584401.693	389459.341	0.910
334	584402.487	389459.785	15.245
335	584395.050	389473.093	1.402
336	584393.826	389472.410	3.630
337	584392.055	389475.579	1.401
338	584393.278	389476.263	6.371
339	584390.170	389481.824	3.000
340	584387.576	389480.317	9.704
341	584382.842	389488.788	1.425
342	584381.598	389488.093	3.005
343	584380.212	389490.759	1.335
344	584381.377	389491.410	8.183
345	584377.385	389498.553	11.990
346	584387.753	389504.576	19.050
347	584397.046	389487.946	3.001
348	584399.641	389489.453	57.842
349	584427.858	389438.960	2.859
350	584425.386	389437.524	20.260
351	584435.270	389419.839	12.073
352	584445.789	389425.765	17.021
353	584453.894	389410.798	0.500
354	584453.450	389410.567	7.537
355	584455.880	389403.433	7.446
356	584462.942	389405.792	5.438
357	584468.061	389407.626	2.381
358	584470.310	389408.408	6.938
359	584468.605	389415.133	8.518
360	584464.454	389422.571	1.216
361	584463.394	389421.975	3.702
362	584461.590	389425.208	1.216
363	584462.649	389425.805	8.505
364	584458.504	389433.232	2.841
365	584460.979	389434.626	6.831
366	584457.650	389440.591	1.216
367	584456.591	389439.994	3.703
368	584454.786	389443.227	1.217
369	584455.846	389443.824	8.432
370	584451.736	389451.187	3.175
371	584454.508	389452.735	54.767
372	584427.773	389500.533	3.167
373	584425.004	389498.996	20.685
374	584414.941	389517.068	11.755
375	584425.268	389522.683	8.772
376	584429.532	389515.017	1.002
377	584430.408	389515.504	3.396
378	584432.059	389512.536	1.003
379	584431.183	389512.048	6.827
380	584434.501	389506.082	3.071
381	584437.186	389507.573	8.218
382	584441.198	389500.401	1.006
383	584442.076	389500.892	3.369
384	584443.768	389497.979	1.061
385	584442.842	389497.461	15.757
386	584450.534	389483.709	1.006
387	584451.412	389484.200	3.369
388	584453.104	389481.287	1.061
389	584452.178	389480.769	15.271

390	584459.633	389467.441	1.001
391	584460.508	389467.927	3.348
392	584462.188	389465.031	1.053
393	584461.269	389464.517	8.659
394	584465.496	389456.960	2.925
395	584462.942	389455.534	6.916
396	584466.310	389449.493	1.016
397	584467.197	389449.988	3.413
398	584468.859	389447.007	1.015
399	584467.972	389446.513	8.742
400	584472.229	389411.878	3.004
401	584469.612	389437.404	6.885
402	584472.963	389431.390	1.014
403	584473.849	389431.884	3.413
404	584475.510	389428.903	1.014
405	584474.624	389428.409	8.672
406	584478.845	389420.834	11.710
407	584468.614	389415.138	6.940
408	584470.319	389408.411	11.504
409	584481.138	389412.322	9.778
410	584490.246	389415.878	3.965
411	584493.185	389418.540	9.654
412	584502.180	389422.045	1.169
413	584503.253	389421.582	1.648
414	584504.841	389421.140	7.670
415	584506.703	389428.581	6.543
416	584503.959	389434.521	1.025
417	584504.893	389434.943	4.354
418	584503.080	389438.902	1.380
419	584501.827	389438.323	2.907
420	584500.617	389440.966	1.380
421	584501.870	389441.544	2.446
422	584500.851	389443.768	0.573
423	584500.322	389443.549	2.302
424	584499.373	389445.646	0.563
425	584499.893	389445.861	4.678
426	584497.945	389450.114	3.159
427	584500.864	389451.322	3.077
428	584499.561	389454.110	0.691
429	584498.930	389453.828	2.445
430	584497.922	389456.056	0.662
431	584498.526	389456.326	2.165
432	584497.608	389458.287	1.380
433	584496.358	389457.703	2.982
434	584495.096	389460.405	1.380
435	584496.346	389460.989	2.224
436	584495.404	389463.004	0.691
437	584494.773	389462.722	2.445
438	584493.765	389464.950	0.660
439	584494.368	389465.219	3.080
440	584493.064	389468.009	3.027
441	584490.322	389466.727	4.916
442	584488.295	389471.206	0.632
443	584487.718	389470.947	2.300
444	584486.776	389473.045	0.626
445	584487.347	389473.301	1.968
446	584486.536	389475.094	1.380
447	584485.278	389474.526	3.106
448	584483.998	389477.356	1.380
449	584485.256	389477.924	4.140
450	584483.549	389481.696	1.013
451	584482.625	389481.281	6.789
452	584479.801	389487.455	13.325
453	584491.95		

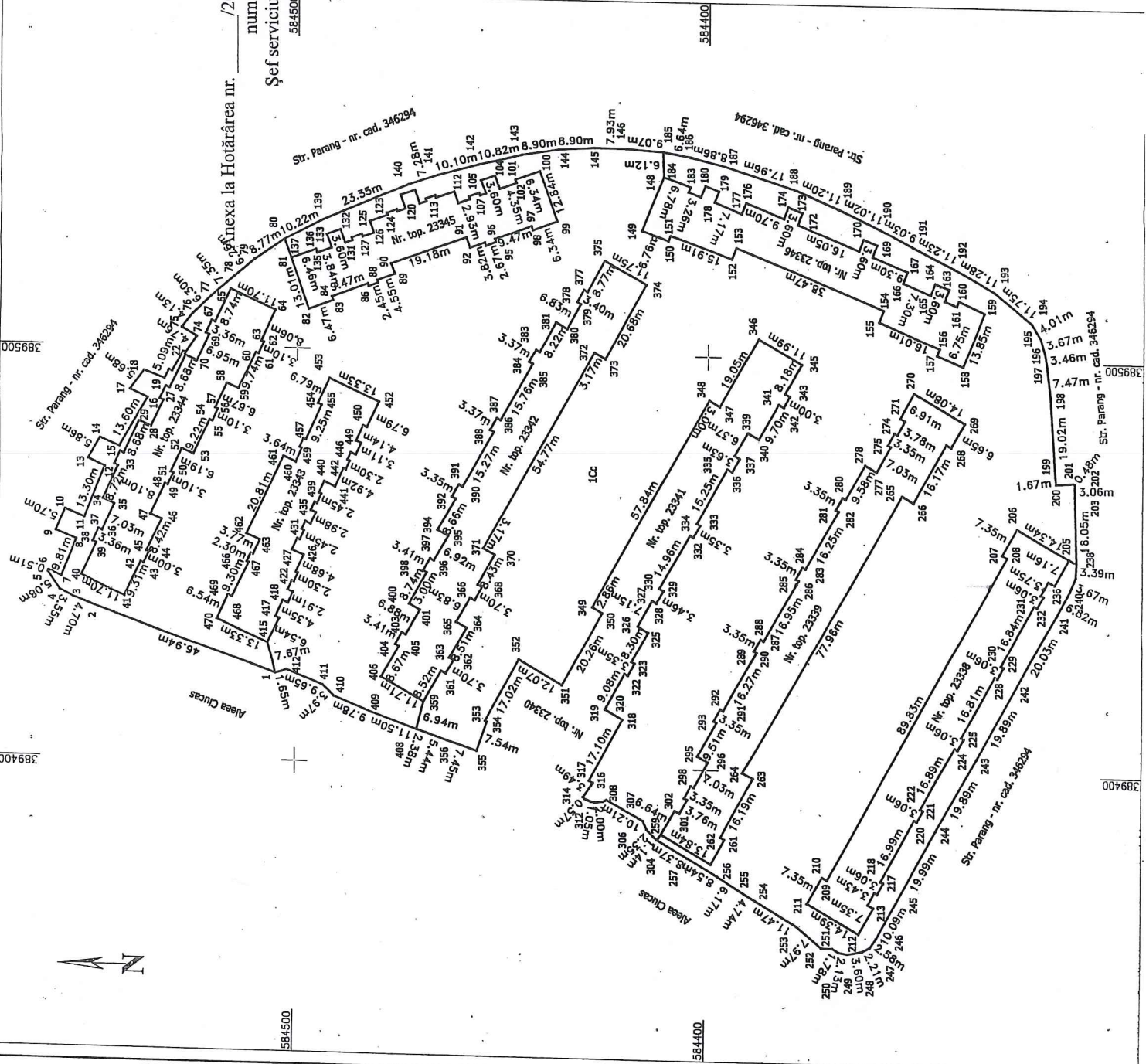
PLAN DE AMPLASAMENT SI DELIMITARE A IMOBILULUI

Scara 1:1000

Nr. cadastral	Suprafata masurata (mp)	Adresa imobilului
	21128	Mun. Cluj-Napoca, jud. Cluj
Cartea Funciara	UAT	CLUJ-NAPOCA

2024, cuprinde un număr de 4 pagini.
Şef serviciu: Mihaela Miron

584500



Nr. parcela	Categoria de folosinta	Suprafata (mp)	Mentiiuni
1	CURTII-CONSTR	21128	Imobilul nu este imprejmuit. Alei si spatii verzi.
Total			
B. Date referitoare la constructii			
Cod constr.	Destinatia	Suprafata construita la sol (mp)	Mentiiuni
		21128	
Total			

Suprafata totala masurata a imobilului = 21128 mp.
Suprafata din act = 21128 mp.

Inspector:

Confirm atribuirea numarului cadastral si introducerea imobilului in sistemul integrat de cadastru si carte funciara.

Semnatura,

Dragos-Stefan
Necula
ANCPI; D; RO-B-F;
1454
2024.02.05 13:07:02
+02'00'

Data: IANUARIE 2024

REFERAT DE APROBARE

a proiectului de hotărâre privind însușirea Documentației tehnice de primă înscriere în sistemul integrat de cadastru și carte funciară a unui imobil situat în municipiul Cluj-Napoca, zona aleea Ciucaș - str. Parâng

Imobilul care face obiectul proiectului de hotărâre este situat în municipiul Cluj-Napoca, în cartierul Mănăștur, zona Aleea Ciucaș - str. Parâng, intravilan, jud.Cluj.

Pentru acest imobil a fost întocmită o documentație de primă înscriere în cartea funciară, în cadrul operațiunii de înregistrare a patrimoniului municipiului în sistemul integrat de cadastru și carte funciară, derulată de municipiu și care are ca scop reglementarea tuturor imobilelor aflate în proprietatea publică/privată a municipiului.

Imobilul care face obiectul prezentei reglementări se identifică în intravilanul Municipiului Cluj-Napoca, zona aleea Ciucaș - str. Parâng și are categoria de folosință curți-construcții, în suprafață de 21128 mp. din acte și măsurată.

Din punct de vedere al cărții funciare, imobilul în suprafață de 21128 mp. se identifică cu întreaga suprafață în CF nr. 342562 Cluj-Napoca, (nr. CF vechi 73366) nr. top 23347, în suprafață totală de 25935 mp.

Comisia specială de inventariere a domeniului public și privat al municipiului va asigura actualizarea inventarului bunurilor aparținând domeniului public al municipiului Cluj-Napoca, cu bunul imobil ce face obiectul hotărârii.

Având în vedere cele expuse, în temeiul prevederilor art. 136 din Ordonanța Guvernului nr. 57/2019 privind Codul administrativ, îmi exprim inițiativa de promovare a proiectului de hotărâre privind însușirea Documentației tehnice de primă înscriere în sistemul integrat de cadastru și carte funciară a imobilului situat în municipiul Cluj-Napoca, zona aleea Ciucaș - str. Parâng.

**PRIMAR ,
EMIL BOC**



MUNICIPIUL CLUJ-NAPOCA
DIRECȚIA PATRIMONIUL MUNICIPIULUI ȘI EVIDENȚA
PROPRIETĂȚII
SERVICIUL EVIDENȚĂ PATRIMONIUL ȘI CADASTRU
DIRECȚIA JURIDICĂ, DIRECȚIA ECONOMICĂ
Nr. 291618/45/30/41/ 22.02.2024

RAPORT DE SPECIALITATE

privind propunerea de însușire a Documentației tehnice de primă înscriere în sistemul integrat de cadastru și carte funciară a unui imobil situat în municipiul Cluj-Napoca, zona aleea Ciucaș - str. Parâng

Având în vedere:

Referatul de aprobare înregistrat sub nr. 291523 din data de 22.02.2024, al primarului municipiului Cluj-Napoca;

Proiectul de hotărâre privind propunerea de însușire a Documentației tehnice de primă înscriere în sistemul integrat de cadastru și carte funciară a unui imobil situat în municipiul Cluj-Napoca, zona aleea Ciucaș - str. Parâng,

Direcția patrimoniul municipiului și evidența proprietății, Direcția juridică și Direcția Economică prezintă următoarele:

Pentru acest imobil a fost întocmită o documentație de primă înscriere în cartea funciară, în cadrul operațiunii de înregistrare a patrimoniului municipiului în sistemul integrat de cadastru și carte funciară, derulată de municipiu și care are ca scop reglementarea tuturor imobilelor aflate în proprietatea publică/privată a municipiului.

Imobilul care face obiectul prezentei reglementări în suprafață de 21128 mp. din acte și măsurată, este situat în intravilan și are categoria de folosință curți-construcții.

Din punct de vedere al cărții funciare, imobilul în suprafață de 21128 mp. se identifică cu întreaga suprafață în CF nr. 342562 Cluj-Napoca, (nr. CF vechi 73366) nr. top 23347, în suprafață totală de 25935 mp.

Imobilul provenit din imobilul menționat mai sus, cu suprafața de 21128 mp., va fi înscris cu nr. cadastral nou, în CF nou Cluj-Napoca, în proprietatea Municipiului Cluj-Napoca, domeniu public, alei și spații verzi.

Comisia specială de inventariere a domeniului public și privat al municipiului va asigura actualizarea inventarului bunurilor aparținând domeniului public al municipiului Cluj-Napoca, cu bunul imobil ce face obiectul hotărârii.

Documentația de primă înscriere în cartea funciară a imobilului, propusă a fi însușită de către deliberativul local, este întocmită în conformitate cu prevederile specifice în vigoare.

Imobilul care face obiectul prezentului proiect de hotărâre se suprapune peste vechile numere top 21758, 21759, 21760, 21761, 21762, 21763, 21764, 21765, 21766, 21767, 21768, 21769, 21770, 21771, 21772, 21773 și 21774.

Potrivit Notelor interne nr. 453519/304/04.12.2018, nr. 779542/304/20.09.2023 și nr. 932348/304/08.01.2024 ale Serviciului revendicări, fond funciar și registru agricol, imobilele din care provine amplasamentul respectiv, numerele top 21758, 21759, 21760, 21761, 21762, 21763, 21764, 21765, 21766, 21767, 21768, 21769, 21770, 21771, 21772, 21773 și 21774 care au făcut obiectul unor cereri de revendicare în baza Legii nr.10/2001 și a legilor de fond funciar, s-au soluționat prin acordarea de despăgubiri/compensare prin puncte, respectiv suprafețele de teren restituite în natură nu afectează imobilul ce face obiectul propunerii de cadastrare.

Prin Nota internă nr. 138147/453/09.02.2024 conex cu nr. 779639/30/27.09.2023,

Direcția Juridică comunică faptul că imobilele situate în Municipiul Cluj-Napoca, Cartier Mănăstur, identificate cu numerele top menționate în tabelul anexat, respectiv (top 21758, 21759, 21760, 21761, 21762, 21763, 21764, 21765, 21766, 21767, 21768, 21769, 21770, 21771, 21772, 21773 și 21774) nu fac obiectul vreunui proces pe rol, la momentul întocmirii adresei.

Față de cele expuse, din punct de vedere al Direcției Patrimoniul municipiului și evidența proprietății, proiectul de hotărâre poate fi supus plenului Consiliului local al municipiului Cluj-Napoca.

Din perspectiva juridică sunt incidente și aplicabile următoarele prevederi legale:

- Legea nr. 7/1996 a cadastrului și publicității imobiliare, republicată, potrivit căreia:

Art. 27. (1) Imobilele ce aparțin domeniului public și domeniului privat al statului sau, după caz, al unității administrativ-teritoriale se vor înscrie în cărți funciare speciale ale unității administrativ-teritoriale pe care sunt situate, cu excepțiile prevăzute de lege.

(2) Cărțile funciare speciale se țin de către birourile teritoriale ale oficiului teritorial.

- Ordinul nr. 600 din 8 februarie 2023 privind aprobarea Regulamentului de recepție și înscriere în evidențele de cadastru și carte funciară.

Art. 68. (1) Înscrierea în sistemul integrat de cadastru și carte funciară a imobilelor înscrise în cărțile funciare deschise conform Decretului-lege nr. 115/1938 pentru unificarea dispozițiilor privitoare la cărțile funciare se efectuează prin:

a) documentație cadastrală de primă înregistrare în cazurile expres prevăzute la art. 40 alin. (3) din Legea nr. 7/1996. În cazurile precizate de alin. (31) al aceluiași articol în noua carte funciară deschisă se transcriu înscrierile active din cartea funciară deschisă potrivit Decretului-lege nr. 115/1938, iar suprafața și categoria de folosință se preiau din documentația cadastrală. În cazul în care întreaga suprafață de teren din cartea funciară veche face obiectul documentației cadastrale, cartea funciară se sistează. Sarcinile care sunt stinse prin împlinirea termenului sau din orice altă cauză nu vor mai fi înscrise în cărțile funciare, iar dacă s-au înscris, acestea vor putea fi radiate la cererea persoanelor interesate sau din oficiu;

(5) În toate situațiile prevăzute la alin. (1) lit. a) în cărțile funciare, precum și în actele notariale se menționează atât numerele topografice, cât și numerele cadastrale corespunzătoare cu excepția situației în care nu este obligatorie identificarea imobilului cu număr topografic.

- Ordonanța de Urgență a Guvernului nr. 57/2019 privind Codul administrativ, cu modificările și completările ulterioare, potrivit căreia:

Art. 87 alin. (5) Autoritățile administrației publice locale administrează sau, după caz, dispun de resursele financiare, precum și de bunurile proprietate publică sau privată ale unităților administrativ-teritoriale, în conformitate cu principiul autonomiei locale.

Art. 129, alin. (2) Consiliul local exercită următoarele categorii de atribuții:

c) atribuții privind administrarea domeniului public și privat al comunei, orașului sau municipiului.

Art.286 alin. (4) Domeniul public al comunei, al orașului sau al municipiului este alcătuit din bunurile prevăzute în anexa nr. 4, precum și din alte bunuri de uz sau de interes public local, declarate ca atare prin hotărâre a consiliului local, dacă nu sunt declarate prin lege ca fiind bunuri de uz sau de interes public național ori județean.

Art.289 privind inventarierea bunurilor din domeniul public al unităților administrativ-teritoriale, alin.(2) Inventarul bunurilor care alcătuiesc domeniul public al unității administrativ-teritoriale se întocmește și se actualizează de către o comisie special constituită, condusă de autoritatea executivă ori de o altă persoană împuternicită să exercite atribuțiile respective, după caz.

(3) Comisia prevăzută la alin. (2) se constituie prin dispoziția fiecărei autorități executive a unității administrativ-teritoriale.

- Anexa la Hotărârea de Guvern nr. 392 din 14 mai 2020 privind aprobarea Normelor tehnice pentru întocmirea inventarului bunurilor care alcătuiesc domeniul public și privat al comunelor, al orașelor, al municipiilor și al județelor, potrivit căreia:

Art. 5 (1) La nivelul fiecărei unități administrativ-teritoriale se constituie o comisie specială de inventariere a domeniului public și privat al unității administrativ-teritoriale prin dispoziția autorității executive (...).

Din punct de vedere juridic, raportat la dispozițiile art. 27 din Legea nr.7/1996, a cadastrului și publicității imobiliare, republicată, ale art. 68 alin. (1) lit. a) și alin. (5) din Ordinul nr. 600/2023 pentru aprobarea Regulamentului de recepție și înscriere în evidențele de cadastru și carte funciară, al Directorului General al Agenției Naționale de Cadastru și Publicitate Imobiliară, ale art. 87 alin. (5), 129 alin. 2 lit. c) din Ordonanța de Urgență a Guvernului nr. 57/2019 privind Codul administrativ, cu modificările și completările ulterioare și ale art. 5 alin. (1) din anexa la Hotărârea Guvernului nr. 392/2020 privind aprobarea Normelor tehnice pentru întocmirea inventarului bunurilor care alcătuiesc domeniul public și privat al comunelor, al orașelor, al municipiilor și al județelor, proiectul de hotărâre îndeplinește condițiile legale pentru a fi supus dezbaterii și aprobării plenului Consiliului local.

Având în vedere cele expuse în prezentul raport, apreciem că proiectul de hotărâre poate fi supus dezbaterii și aprobării plenului Consiliului local, după cum urmează:

- Aprobarea primei înscrieri în sistemul integrat de cadastru și carte funciară a imobilului teren, având categoria de folosință curți-construcții, situat în municipiul Cluj-Napoca, zona alea Ciucaș - str. Parâng, intravilan, în suprafață de 21128 mp. provenit din CF nr. 342562 Cluj-Napoca, nr. top 23347 și care va fi înscris cu nr. cadastral nou, în CF nou Cluj-Napoca, în favoarea Municipiului Cluj-Napoca, domeniul public, alei și spații verzi.

- Însușirea Documentației cadastrale cadastrale de primă înscriere a imobilului în suprafață de 21128 mp. întocmită de S.C. CORNEL & CORNEL TOPOEXIM S.R.L., ce se constituie în Anexă și face parte integrantă din prezenta hotărâre.

- Comisia specială de inventariere a domeniului public și privat al Municipiului Cluj-Napoca, reglementată potrivit prevederilor art. 289 alin. (2) și (3) din Ordonanța de Urgență a Guvernului nr. 57/2019 privind Codul administrativ, cu modificările și completările ulterioare și ale art. 5 din Anexa la Hotărârea Guvernului nr. 392/2020 privind aprobarea Normelor tehnice pentru întocmirea inventarului bunurilor care alcătuiesc domeniul public și privat al comunelor, al orașelor, al municipiilor și al județelor, va asigura actualizarea inventarului bunurilor care aparțin domeniului public al Municipiului Cluj-Napoca cu bunul imobil ce face obiectul prezentei hotărâri.

**DIRECȚIA PATRIMONIUL MUNICIPIULUI ȘI
EVIDENȚA PROPRIETĂȚII
SERVICIUL EVIDENȚĂ PATRIMONIU ȘI CADASTRU**

**DIRECTOR EXECUTIV,
IULIA ARDEUȘ**

Șef serviciu, Mihaela Miron

Șef birou, Corneliu Popoviciu

Întocmit, Cons. Daniela Chioreanu

DIRECȚIA JURIDICĂ

**DIRECTOR EXECUTIV,
ALINA RUS**

**DIRECȚIA ECONOMICĂ
OLIMPIA MOIGRADAN**

Alina Rus 26.02.2024

Olimpia Moigradan

CARTE FUNCİARĂ NR. 342562
COPIE

Carte Funciară Nr. 342562 Cluj-Napoca

A. Partea I. Descrierea imobilului

TEREN Intravilan

Nr. CF vechi:73366

Adresa: Loc. Cluj-Napoca, Jud. Cluj

Nr. Crt	Nr. cadastral Nr. topografic	Suprafața* (mp)	Observații / Referințe
A1	Top: 23347	Din acte: 25.935 Masurata: 27.705	Spații verzi,alei

B. Partea II. Proprietari și acte

Înscrieri privitoare la dreptul de proprietate și alte drepturi reale		Referințe
6130 / 31/08/1976		
Decret nr. 378, din 04/07/1973 emis de STATUL ROMAN; Act nr. Decret 250/12.12.1974, Decret nr. 259/1974 și Ordin nr. 5596, din 25/12/1972 emis de STATUL ROMÂN;		
B1	Intabulare, drept de PROPRIETATE, dobandit prin Expropriere, cota actuala 1/1, cota initiala 1/1 1) STATUL ROMÂN , în administrarea 2) CONSILIUL LOCAL AL MUNICIPIULUI CLUJ-NAPOCA	A1
168944 / 05/08/2022		
Act Administrativ nr. 689180/453, din 17/08/2022 emis de PRIMARIA MUN.CLUJ-NAPOCA; Act Normativ nr. ORDIN NR 5596, din 25/12/1972 emis de REPUBLICA SOCIALISTA ROMANIA- MINISTERUL EDUCATIEI SI INVATAMANTULUI; Act Normativ nr. DECRET NR. 250, din 12/12/1974 emis de PRESEDINTELE REPUBLICII SOCIALISTE ROMANIA; Act Normativ nr. DECRET NR. 378, din 04/07/1973 emis de CONSILIUL DE STAT AL REPUBLICII SOCIALISTE ROMANIA; Act Normativ nr. HOTĂRĂRE NR.193, din 09/02/2006 emis de GUVERNUL ROMÂNIEI; Act Administrativ nr. HOTĂRĂRE NR.133, din 14/03/2005 emis de CONSILIUL LOCAL AL MUN.CLUJ-NAPOCA; Act Administrativ nr. 668556/453, din 03/08/2022 emis de MUNICIPIUL CLUJ-NAPOCA;		
B2	Intabulare, drept de PROPRIETATE, dobandit prin Lege, cota actuala 1/1, cota initiala 1/1 1) MUNICIPIUL CLUJ-NAPOCA , CIF:4305857, domeniul public	A1
5663 / 12/01/2024		
Act Administrativ nr. 800, din 04/12/2023 emis de Consiliul Local al Municipiului Cluj-Napoca; Inscris Sub Semnatura Privata nr. Documentatie, din 11/01/2024 emis de PJA CORNEL & CORNEL TOPOEXIM SRL prin ing. NECULA DRAGOS STEFAN; Inscris Sub Semnatura Privata nr. PAD, din 11/01/2024 emis de PJA CORNEL & CORNEL TOPOEXIM SRL prin ing. NECULA DRAGOS STEFAN; Act Administrativ nr. 999510/453, din 19/12/2023 emis de Primaria Municipiului Cluj-Napoca; Inscris Sub Semnatura Privata nr. Cerere de receptie si inscriere, din 11/01/2024 emis de PJA CORNEL & CORNEL TOPOEXIM SRL prin ing. NECULA DRAGOS STEFAN; Act Administrativ nr. 990234, din 14/12/2023 emis de Primaria Municipiului Cluj-Napoca; Inscris Sub Semnatura Privata nr. Declaratie, din 11/01/2024 emis de PJA CORNEL & CORNEL TOPOEXIM SRL prin ing. NECULA DRAGOS STEFAN;		
B3	se diminuează suprafața imobilului de sub A+1 de la 27705 mp la 25935 mp, iar diferența de 1770 mp se transcrie în cartea funciară nou formată nr. 354759 UAT Cluj Napoca	A1

C. Partea III. SARCINI .

Inscrieri privind dezmembrămintele dreptului de proprietate, drepturi reale de garanție și sarcini	Referințe
NU SUNT	

Anexa Nr. 1 La Partea I**Teren**

Nr cadastral	Suprafața (mp)*	Observații / Referințe
Top: 23347	Din acte: 25.935 Masurata: 27.705	Spații verzi, alei

* Suprafața este determinată în planul de proiecție Stereo 70.

DETALII LINIARE IMOBIL

Date referitoare la teren

Nr Crt	Categorie folosință	Intra vilan	Suprafața (mp)	Tarla	Parcelă	Nr. topo	Observații / Referințe
1	curți constructii	DA	Din acte: 25.935 Masurata: 27.705	-	-	23347	

Neutilizabil în Circuitul Civil