

CONSILIUL LOCAL AL MUNICIPIULUI
CLUJ-NAPOCA

HOTĂRÂRE
privind însușirea Documentației tehnice
pentru înscrierea imobilului str. Mierlei, din municipiul Cluj-Napoca,
în sistemul integrat de cadastru și carte funciară

Consiliul local al municipiului Cluj-Napoca întrunit în ședință ordinară,

Examinand proiectul de hotărâre privind însușirea Documentației tehnice pentru înscrierea imobilului str. Mierlei, din municipiul Cluj-Napoca, în sistemul integrat de cadastru și carte funciară - proiect din inițiativa primarului;

Reținând Referatul de aprobare nr. 372514/1 din 27.03.2024 al primarului municipiului Cluj-Napoca, în calitate de inițiator;

Analizând Raportul de specialitate nr. 374961 din 28.03.2024 al Direcției Patrimoniul municipiului și evidența proprietății, al Direcției Economice și al Direcției Juridice, prin care se propune însușirea Documentației tehnice pentru înscrierea imobilului str. Mierlei, din municipiul Cluj-Napoca, în sistemul integrat de cadastru și carte funciară;

Văzând avizul comisiei de specialitate;

Luând în considerare prevederile art. 87 alin. (5), ale art. 129 alin. (2), art. 286 alin. (1) și (4), art. 289 alin. (2) și (3) din Ordonanța de Urgență a Guvernului nr. 57/2019 privind Codul administrativ, cu modificările și completările ulterioare, ale art. 5 din Anexa la Hotărârea Guvernului nr. 392/2020 privind Normele tehnice pentru întocmirea inventarului bunurilor care alcătuiesc domeniul public și privat al comunelor, al orașelor, al municipiilor și al județelor, ale art. 10 alin. (2), art. 41 alin. (5) din Legea nr. 7/1996 a cadastrului și publicității imobiliare, cu modificările și completările ulterioare, ale art. 18 lit. a), art. 76 alin. (4) din Ordinul nr. 600/2023 al Directorului General al Agenției Naționale de Cadastru și Publicitate Imobiliară, cu modificările și completările ulterioare, ale art. 8 alin. (1) lit. c) din Ordonanța Guvernului nr. 43/1997 privind regimul drumurilor, precum și ale Hotărârii Guvernului nr. 193/2006, Anexa 1¹, poziția nr. 1491;

Potrivit dispozițiilor art. 129, 133 alin. (1), 139 și 196 din Ordonanța de Urgență a Guvernului nr. 57/2019 privind Codul administrativ, cu modificările și completările ulterioare,

HOTĂRĂȘTE:

Art. 1. Se aprobă înscrierea în Cartea funciară nouă, în favoarea Municipiului Cluj-Napoca, a imobilului str. Mierlei, cu suprafața măsurată de 633 mp., provenind din C.F. nr. 324927 Cluj-Napoca, nr. top. 20403, cu destinație drum, domeniul public, în baza Ordonanței Guvernului nr. 43/1997 privind regimul drumurilor, republicată, art. 8 alin. (1) „Drumurile de interes local aparțin proprietății publice a unității administrative pe teritoriul căreia se află (...)”.

Art. 2. Se însușește Documentația tehnică de înscriere în Cartea funciară nouă a imobilului str. Mierlei, din municipiul Cluj-Napoca, întocmită de S.C. Black Light S.R.L., Persoana Juridică Autorizată A.N.C.P.I., ce se constituie în Anexă, care face parte integrantă din prezenta hotărâre.

Art. 3. Comisia specială de inventariere a domeniului public al municipiului Cluj-Napoca, reglementată de art. 289 alin. (2) și (3) din Ordonanța de Urgență a Guvernului nr. 57/2019 privind Codul administrativ, cu modificările și completările ulterioare și de art. 5 din Anexa la Hotărârea Guvernului nr. 392/2020 privind Normele tehnice pentru întocmirea inventarului bunurilor care alcătuiesc domeniul public și privat al comunelor, al orașelor, al municipiilor și al județelor, va asigura actualizarea Inventarului bunurilor care aparțin domeniului public al municipiului Cluj-Napoca, cu imobilul ce face obiectul prezentei hotărâri.

Art. 4. Cu îndeplinirea prevederilor hotărârii se încredințează Direcția Patrimoniul municipiului și evidența proprietății, Direcția Economică, Direcția Tehnică, Direcția Ecologie urbană și spații verzi și Direcția Generală de Urbanism.

Președinte de ședință,
Ec. Dan Ștefan Tarcea



Contrasemnează:
Secretarul general al municipiului,
Jr. Aurora Roșca

Anerșă la Hotărârea nr. 156/2024



BLACK LIGHT
Trusted since 1992



Proiect nr. 3320/2022

„ Documentație pentru primă înscriere Str. Mierlei, UAT Cluj Napoca “

Noiembrie 2023



Timișoara, Strada Virtuții, nr. 1, cod 300126, tel.: 0356 808 870, fax: 0356 808 871;
Cluj-Napoca, Strada Sarmisegetuza, nr. 18, cod 400592, tel. :0364409098, fax: 0264484982;
București, str. Piața Montreal, nr. 10, clădirea WTC, intrarea F, etaj 1, sect. 1, tel.: 0745252583;

office@blacklight.ro
www.blacklight.ro
BL-5.5.3.-PS.01

↙



MONITORUL OFICIAL

AL

ROMÂNIEI

74 (XVIII) — Nr. 248 bis

PARTEA I
LEGI, DECRETE, HOTĂRĂRI ȘI ALTE ACTE

Luni, 20 martie 2006

SUMAR

Pagina

Anexa nr. 1¹ la Hotărârea Guvernului nr. 193/2006
pentru modificarea și completarea Hotărârii
Guvernului nr. 969/2002 privind atestarea
domeniului public al Județului Cluj, precum și al
municipiilor, orașelor și comunelor din Județul Cluj,
cu excepția municipiului Cluj-Napoca 3-447

HOTĂRĂRI ALE GUVERNULUI ROMÂNIEI

GUVERNUL ROMÂNIEI

HOTĂRÂRE

pentru modificarea și completarea Hotărârii Guvernului nr. 969/2002 privind atestarea domeniului public al județului Cluj, precum și al municipiilor, orașelor și comunelor din județul Cluj, cu excepția municipiului Cluj-Napoca*)

În temeiul art. 108 din Constituția României, republicată,

Guvernul României adoptă prezenta hotărâre.

Articol unic. — Hotărârea Guvernului nr. 969/2002 privind atestarea domeniului public al județului Cluj, precum și al municipiilor, orașelor și comunelor din județul Cluj, cu excepția municipiului Cluj-Napoca, publicată în Monitorul Oficial al României, Partea I, nr. 684 și 684 bis din 17 septembrie 2002, cu modificările ulterioare, se modifică și se completează după cum urmează:

1. Titlul hotărârii va avea următorul cuprins:

„HOTĂRÂRE
privind atestarea domeniului public al județului Cluj,
precum și al municipiilor, orașelor și comunelor
din județul Cluj”

2. Articolul unic va avea următorul cuprins:

„Articol unic. — Se atestă apartenența la domeniul public al județului Cluj, precum și al municipiilor și comunelor din județul Cluj a bunurilor și anexele nr. 1—80 care fac parte integrantă din hotărâre.”

3. După anexa nr. 1 se introduce o nouă anexă, ar nr. 1¹, cu titlul „Inventarul bunurilor care aparțin domeniului public al municipiului Cluj-Napoca”, având conținutul prevăzut în anexa la prezenta hotărâre.

PRIM-MINISTRU
CĂLIN POPESCU-TĂRICEANU

Contrașemnează:

p. Ministrul administrației și interneilor,
Paul Victor Dobre,
secretar de stat

Ministrul finanțelor publice,
Sebastian Teodor Gheorghe Vlădescu

București, 9 februarie 2006.

Nr. 193.

*) Hotărârea Guvernului nr. 193/2006 a fost publicată în Monitorul Oficial al României, Partea I, nr. 248 din 20 martie 2006 și este si in acest număr bis.

0	1	2	3	4	5	6
1462	1.3.7.	Mirela				Municipal Cluj - Napoca
1463	1.3.7.	Măgavă	1.820		2.184.00	Municipal Cluj - Napoca
1464	1.3.7.	Măkovești	7.427		505.540.00	Municipal Cluj - Napoca
1465	1.3.7.	Măntăuți	5.348		7.617.60	Municipal Cluj - Napoca
1466	1.3.7.	Mănoia	4.298		219.198.00	Municipal Cluj - Napoca
1467	1.3.7.	Măramureșului	22.850		3.650.000.00	Municipal Cluj - Napoca
1468	1.3.7.	Măștesii	5.469		324.311.70	Municipal Cluj - Napoca
1469	1.3.7.	Măreșal Ion Antonescu	1.035		61.375.50	Municipal Cluj - Napoca
1470	1.3.7.	Măreșarii	4.680		5.616.00	Municipal Cluj - Napoca
1471	1.3.7.	Măreșului	1.950		2.340.00	Municipal Cluj - Napoca
1472	1.3.7.	Mărimise	4.325		5.190.00	Municipal Cluj - Napoca
1473	1.3.7.	Măriaș				Municipal Cluj - Napoca
1474	1.3.7.	Măriaș Pășului	2.190		2.628.00	Municipal Cluj - Napoca
1475	1.3.7.	Măruț	2.404		142.557.20	Municipal Cluj - Napoca
1476	1.3.7.	Măruț	2.469		2.952.80	Municipal Cluj - Napoca
1477	1.3.7.	Măruț	1.320		78.276.00	Municipal Cluj - Napoca
1478	1.3.7.	Măruț	655		786.00	Municipal Cluj - Napoca
1479	1.3.7.	Măruș				Municipal Cluj - Napoca
1480	1.3.7.	Măruș	7.000		19.040.00	Municipal Cluj - Napoca
1481	1.3.7.	Măruș	10.000		503.000.00	Municipal Cluj - Napoca
1482	1.3.7.	Măruș	5.240		316.662.00	Municipal Cluj - Napoca
1483	1.3.7.	Măruș	2.552		151.333.60	Municipal Cluj - Napoca
1484	1.3.7.	Măruș	1.000		59.300.00	Municipal Cluj - Napoca
1485	1.3.7.	Măruș	1.732		88.322.00	Municipal Cluj - Napoca
1486	1.3.7.	Măruș	2.040		120.972.00	Municipal Cluj - Napoca
1487	1.3.7.	Măruș	1.440		95.392.00	Municipal Cluj - Napoca
1488	1.3.7.	Măruș	9.116		7.341.60	Municipal Cluj - Napoca
1489	1.3.7.	Măruș	2.400		142.320.00	Municipal Cluj - Napoca
1490	1.3.7.	Măruș	1.000		59.300.00	Municipal Cluj - Napoca
1491	1.3.7.	Măruș	50		180.00	Municipal Cluj - Napoca
1492	1.3.7.	Măruș	1.698		101.888.00	Municipal Cluj - Napoca
1493	1.3.7.	Măruș	1.440		85.392.00	Municipal Cluj - Napoca
1494	1.3.7.	Măruș				Municipal Cluj - Napoca
1495	1.3.7.	Măruș	4.080		241.944.00	Municipal Cluj - Napoca
1496	1.3.7.	Măruș	13.229		784.479.70	Municipal Cluj - Napoca
1497	1.3.7.	Măruș	6.364		7.636.80	Municipal Cluj - Napoca
1498	1.3.7.	Măruș	3.162		187.506.60	Municipal Cluj - Napoca
1499	1.3.7.	Măruș	2.375		2.850.00	Municipal Cluj - Napoca
1500	1.3.7.	Măruș	3.962		234.946.60	Municipal Cluj - Napoca
1501	1.3.7.	Măruș	667		800.40	Municipal Cluj - Napoca
1502	1.3.7.	Măruș	4.334		257.006.20	Municipal Cluj - Napoca
1503	1.3.7.	Măruș				Municipal Cluj - Napoca
1504	1.3.7.	Măruș	1.680		6.048.00	Municipal Cluj - Napoca
1505	1.3.7.	Măruș	4.395		224.145.00	Municipal Cluj - Napoca
1506	1.3.7.	Măruș	1.955		115.931.50	Municipal Cluj - Napoca
1507	1.3.7.	Măruș	1.400		71.400.00	Municipal Cluj - Napoca
1508	1.3.7.	Măruș	1.720		101.996.00	Municipal Cluj - Napoca
1509	1.3.7.	Măruș	2.400		8.640.00	Municipal Cluj - Napoca
1510	1.3.7.	Măruș	1.336		1.603.20	Municipal Cluj - Napoca
1511	1.3.7.	Măruș				Municipal Cluj - Napoca
1512	1.3.7.	Măruș	9.093		10.911.60	Municipal Cluj - Napoca
1513	1.3.7.	Măruș	4.020		238.386.00	Municipal Cluj - Napoca
1514	1.3.7.	Măruș	250		14.825.00	Municipal Cluj - Napoca
1515	1.3.7.	Măruș	1.925		99.705.00	Municipal Cluj - Napoca
1516	1.3.7.	Măruș	2.160		128.086.00	Municipal Cluj - Napoca
1517	1.3.7.	Măruș	4.950		124.245.00	Municipal Cluj - Napoca
1518	1.3.7.	Măruș	2.495		147.953.50	Municipal Cluj - Napoca
1519	1.3.7.	Măruș				Municipal Cluj - Napoca
1520	1.3.7.	Măruș				Municipal Cluj - Napoca
1521	1.3.7.	Măruș	8.035		9.642.00	Municipal Cluj - Napoca



Oficiul de Cadastru și Publicitate Imobiliară CLUJ
Biroul de Cadastru și Publicitate Imobiliară Cluj-Napoca

EXTRAS DE CARTE FUNCİARĂ PENTRU INFORMARE

Carte Funciară Nr. 324927 Cluj-Napoca

Nr. cerere	53485
Ziua	12
Luna	03
Anul	2024

Cod verificare
100165201466



A. Partea I. Descrierea imobilului

TEREN Intravilan

Nr. CF vechi:1578

Adresa: Loc. Cluj-Napoca, Jud. Cluj, DÂMBUL ROTUND

Nr. Crt	Nr. cadastral Nr. topografic	Suprafața* (mp)	Observații / Referințe
A1	Top: 20403	1.000	

B. Partea II. Proprietari și acte

Înscrieri privitoare la dreptul de proprietate și alte drepturi reale	Referințe
4544 / 11/01/2024	
Act Normativ nr. HOTARARE NR. 193, din 09/02/2006 emis de GUVERNUL ROMANIEI; Act Administrativ nr. 10411/45/455, din 05/01/2024 emis de MUNICIPIUL CLUJ-NAPOCA ; Act Administrativ nr. 10411/45/455, din 05/01/2024 emis de MUNICIPIUL CLUJ-NAPOCA;	
B2 Intabulare, drept de PROPRIETATE domeniu public, dobandit prin Lege, cota actuala 1/1 1) MUNICIPIUL CLUJ-NAPOCA, CIF:4305857	A1

C. Partea III. SARCINI .

Inscrieri privind dezmembrămintele dreptului de proprietate, drepturi reale de garanție și sarcini	Referințe
NU SUNT	

5

Anexa Nr. 1 La Partea I

Teren

Nr cadastral	Suprafața (mp)*	Observații / Referințe
Top: 20403	1.000	

* Suprafața este determinată în planul de proiecție Stereo 70.

DETALII LINIARE IMOBIL

Date referitoare la teren

Nr Crt	Categorie folosință	Intra vilan	Suprafața (mp)	Tarla	Parcelă	Nr. topo	Observații / Referințe
1	drum	DA	1.000	-	-	20403	DRUM LA DĂMBUL ROTUND

Extrasul de carte funciară generat prin sistemul informatic integrat al ANCPI conține informațiile din cartea funciară active la data generării. Acesta este valabil în condițiile prevăzute de art. 7 din Legea nr. 455/2001, coroborat cu art. 3 din O.U.G. nr. 41/2016, exclusiv în mediul electronic, pentru activități și procese administrative prevăzute de legislația în vigoare. Valabilitatea poate fi extinsă și în forma fizică a documentului, fără semnătură olografă, cu acceptul expres sau procedural al instituției publice ori entității care a solicitat prezentarea acestui extras.

Verificarea corectitudinii și realității informațiilor conținute de document se poate face la adresa www.ancpi.ro/verificare, folosind codul de verificare online disponibil în antet. Codul de verificare este valabil 30 de zile calendaristice de la momentul generării documentului.

Data și ora generării,

12/03/2024, 13:20

Nr. de înregistrare/.....

CERERE DE RECEPȚIE ȘI ÎNSCRIERE

Subscrisa **MUNICIPIUL CLUJ - NAPOCA**, cu sediul în mun. Cluj-Napoca, str. Moșilor, nr. 3, identificată prin cod fiscal 4305857, împuternicesc persoana fizică/ juridică SC BLACK LIGHT SRL, conform contract/angajament Acord Cadru nr. 420749/02.09.2020, pentru înregistrarea documentației la OCPI și vă rog să dispuneți:

I. OBIECTUL RECEPȚIEI:

- prima înregistrare în sistemul integrat de cadastru și carte funciară
- recepție cadastrală și înființare carte funciară
 - recepție cu alocare număr cadastral
 - înființare carte funciară
 - recepție cadastrală și înființare carte funciară pentru imobile situate în regiunile de carte funciară supuse Decretului-lege nr. 115/1938
- actualizare informații cadastrale:
- înscriere construcții
 - extindere/ radiere construcții
 - modificarea limitei de proprietate
 - modificarea suprafeței imobilului
 - actualizare categorii de folosință/destinații
 - re poziționare
 - alte informații tehnice cu privire la imobil
- înregistrarea în planul cadastral a imobilelor situate în regiunile de carte funciară supuse Decretului- lege nr. 115/1938
- înregistrarea în planul cadastral
 - înregistrarea în planul cadastral și efectuarea altor operațiuni
 - înregistrarea în planul cadastral și înscriere construcție
 - înregistrarea în planul cadastral și extindere/radiere construcție
- documentația de identificare a amplasamentului imobilului situat pe un alt UAT
- documentație de atribuire număr cadastral
- documentație pentru dezlipire/alipire teren
- documentație de prima înregistrare UI
- documentație pentru apartamentare
- documentație pentru dezlipire/alipire UI
- documentație pentru reapartamentare
- documentație pentru supraetajare
- documentație pentru descrierea dezmembrămintelor dreptului de proprietate
- documentație pentru reconstituirea cărții funciare pierdute, distruse sau sustrate

II. OBIECTUL ÎNSCRIERII:

- intabularea *)
- înscrierea provizorie **)
- notarea ***)
- radierea ****)
- îndreptarea erorii materiale *****)

IMOBILUL: UAT CLUJ-NAPOCA

Adresă imobil							Nr. CF/ Nr. cad (IE)
Localitate	Strada (Tarla)	Număr (Parcelă)	Bloc	Scara	Etaj	Ap.	
CLUJ-NAPOCA	MIERLEI		-	-	-	-	

Actul juridic care justifică cererea, anexat în original sau în copie legalizată:

Solicit comunicarea răspunsului:

- prin poștă
- la sediul biroului teritorial
- prin fax nr.
- prin e-mail

 online în sistemul integrat de cadastru și carte funciară

Persoana care păstrează originalul sau copia legalizată a înscrisurilor certificate în condițiile art.28¹ alin. (2) din Legea nr. 7/1996, republicată cu modificările și completările ulterioare *****)*, este: PRIMĂRIA MUNICIPIULUI CLUJ-NAPOCA – Biroul Evidență Străzi

Semnătura proprietarului/persoanei interesate

Semnătura persoană autorizată

.....

BEZNOSZKA
LOREDANA



Digitally signed by
BEZNOSZKA LOREDANA
Date: 2023.11.03 15:44:25
+02'00'

Serviciu achitat cu chitanța nr. . *****	Data	Suma	Cod serviciu
		Scutit conform Legii	214

Prin semnarea prezentei cereri mă oblig să respect dispozițiile Legii nr. 190/2018 privind măsuri de punere în aplicare a Regulamentului (UE) 2016/679 și ale Regulamentului (UE) nr. 679/2016 al Parlamentului European și al Consiliului din 27 aprilie 2016 privind protecția persoanelor fizice în ceea ce privește prelucrarea datelor cu caracter personal și privind libera circulație a acestor date și de abrogare a Directivei 95/46/CE (Regulamentul general privind protecția datelor), în sensul nedivulgării informațiilor cu caracter personal despre care am luat cunoștință.

NOTĂ: Oficiul de Cadastru și Publicitate Imobiliară, instituție publică cu personalitate juridică aflată în subordinea Agenției Naționale de Cadastru și Publicitate Imobiliară, prelucrează date cu caracter personal furnizate de dumneavoastră: nume, prenume, serie și număr act de identitate, cod numeric personal, adresa poștală etc.

Datele cu caracter personal sunt prelucrate de către operator în vederea îndeplinirii competențelor legate privind evidențele de cadastru și carte funciară și pot fi comunicate numai destinatarilor abilitați prin acte normative (Codul civil, Codul de procedură civilă, Codul fiscal, alte legi speciale), inclusiv organelor de poliție, parchetelor, instanțelor sau altor autorități publice, în condițiile Legii. În acest sens vă informăm și vă asigurăm că am luat măsuri tehnice și organizatorice adecvate pentru protejarea datelor dumneavoastră.

În exercitarea drepturilor dumneavoastră prevăzute de Regulamentul nr. 679/2016 privind protecția persoanelor fizice în ceea ce privește prelucrarea datelor cu caracter personal și privind libera circulație a acestor date, dar și pentru orice alte informații suplimentare legate de protecția datelor cu caracter personal vă puteți adresa responsabilului cu protecția datelor, la adresa rp_d_cluj@ancpi.ro, formulând o cerere scrisă, datată și semnată sau la telefon: 0264/431666.

*) Drept de proprietate, uz, uzufruct, abitație, servitute, concesiune, ipotecă, privilegiu etc

**) Act sub condiție suspensivă, hotărâre judecătorească nedefinitivă

**) Incapacitate, locațiunea, preemțiunea, promisiunea de înstrăinare, schimbarea rangului ipoteci, acțiuni în justiție asupra imobilului în cauză, orice alte fapte sau drepturi personale, etc.

****) Drepturi reale, ipotecă, privilegiu.

*****) Se va completa una din variantele de comunicare

*****) Se va menționa eroarea materială

*****) Se completează cu datele corespunzătoare responsabilului cu protecția datelor desemnat la nivelul fiecărui OCPI

*****) Mențiunea nu este obligatorie pentru actele autentice instrumentate de biroul notarial deponat care au termen de păstrare permanent

OFICIUL DE CADASTRU ȘI PUBLICITATE IMOBILIARĂ CLUJ
 BIROUL DE CADASTRU ȘI PUBLICITATE IMOBILIARĂ CLUJ-NAPOCA

DECLARAȚIE

Subscrisa MUNICIPIUL CLUJ - NAPOCA, cu sediul în mun. Cluj-Napoca, str. Moșilor, nr. 3, identificată prin cod fiscal 4305857, prin prezenta declar pe propria răspundere, în calitate de proprietar/~~posesor/detinator/reprezentant legal~~ al imobilului situat în intravilanul loc. Cluj-Napoca, str. Mierlei, sub sancțiunile prevăzute de Codul penal, cu privire la falsul în declarații, că:

- am indicat persoanei autorizate limitele și vecinii imobilului, în vederea întocmirii documentației cadastrale;
- am fost informat(ă) și solicit înscrierea în evidențele de cadastru și carte funciară a suprafeței rezultate din măsurători de 633 mp, comunicată de persoana autorizată;
- am fost informat(ă) și sunt de acord cu poziționarea incertă a imobilului și a consecințelor ce decurg din acest lucru;
- am adus la cunoștința tuturor proprietarilor informațiile mai sus menționate, aceștia fiind de acord cu întocmirea documentației și înregistrarea ei la OCPI;
- imobilul nu se află în litigiu;

Îmi asum întreaga răspundere pentru punerea la dispoziția persoanei autorizate S.C. BLACK LIGHT S.R.L./autorizație categoria I serie RO-B-J nr. 2000/2021 a următoarelor acte doveditoare ale dreptului de proprietate Hotărârea Consiliului Local, în vederea identificării limitelor bunului imobil măsurat, pentru executarea documentației cadastrale, participând la măsurătoare.

Data:

Proprietar

.....

(semnătură)

Persoana autorizată

.....

(semnătură)

BEZNOSZKA
LOREDANA

Digitally signed by
BEZNOSZKA LOREDANA
Date: 2023.11.03 15:44:40
+02'00'



Prin semnarea prezentei cereri mă oblig să respect dispozițiile Legii nr. 190/2018 privind măsuri de punere în aplicare a Regulamentului (UE) 2016/679 și ale Regulamentului (UE) nr. 679/2016 al Parlamentului European și al Consiliului din 27 aprilie 2016 privind protecția persoanelor fizice în ceea ce privește prelucrarea datelor cu caracter personal și privind libera circulație a acestor date și de abrogare a Directivei 95/46/CE (Regulamentul general privind protecția datelor), în sensul nedivulgării informațiilor cu caracter personal despre care am luat cunoștință

NOTĂ: Oficiul de Cadastru și Publicitate Imobiliară, instituție publică cu personalitate juridică aflată în subordinea Agenției Naționale de Cadastru și Publicitate Imobiliară, prelucrează date cu caracter personal furnizate de dumneavoastră: nume, prenume, serie și număr act de identitate, cod numeric personal, adresa poștală etc.

Datele cu caracter personal sunt prelucrate de către operator în vederea îndeplinirii competențelor legale privind evidențele de cadastru și carte funciară și pot fi comunicate numai destinatarilor abilitați prin acte normative (Codul civil, Codul de procedură civilă, Codul fiscal, alte legi speciale), inclusiv organelor de poliție, parchetelor, instanțelor sau altor autorități publice, în condițiile legii. În acest sens vă informăm și vă asigurăm că am luat măsuri tehnice și organizatorice adecvate pentru protejarea datelor dumneavoastră.

În exercitarea drepturilor dumneavoastră prevăzute de Regulamentul nr. 679/2016 privind protecția persoanelor fizice în ceea ce privește prelucrarea datelor cu caracter personal și privind libera circulație a acestor date, dar și pentru orice alte informații suplimentare legate de protecția datelor cu caracter personal vă puteți adresa responsabilului cu protecția datelor, la adresa rpd_cluj@ancpi.ro, formulând o cerere scrisă, datată și semnată sau la telefon: 0264/431666.

Foai de capăt

Proiect nr. 3320/2022

„ Documentație pentru primă înscriere Str. Mierlei, UAT Cluj Napoca “

Beneficiar: PRIMĂRIA CLUJ NAPOCA

Întocmit: S.C. Black Light S.R.L. Timișoara,
str. Virtuții nr. 1

Manager: ing. Bîrlă Gigi-Aureliu

Noiembrie 2023



BLACK LIGHT
traded since 1992



Colectiv de elaborare

Șef proiect:	ing. Daniel Mircea ACHIM
Întocmit:	ing. Loredana BEZNOSZKA
Desenat:	ing. Loredana BEZNOSZKA



Borderou
de piese scrise și desenate

Piese scrise

1. Foaie de capăt
2. Colectiv de elaborare
3. Borderou de piese scrise și desenate
4. Memoriu tehnic
5. Inventar de coordonate
6. Calculul suprafețelor

B. Piese desenate

1. Anexa 16 – Plan de amplasament și delimitare a imobilului



MEMORIU TEHNIC

Adresa imobilului/zona în care se desfășoară lucrarea: intravilan Mun. Cluj Napoca – Str. Mierlei.

Tipul lucrării: primă înscriere Str. Mierlei, UAT Cluj Napoca.

Suprafața planului supus recepției: imobilul supus recepției în prezenta documentație de primă înscriere în sistemul integrat de cadastru, are o suprafață măsurată de 633 mp.

Scurtă prezentare a scopului întocmirii lucrării și/sau a situației tehnice și juridice/istoricului:

Scopul prezentei documentații este prima înscriere a terenului în suprafață de 633 mp – teren pentru Str. Mierlei, care urmează a fi înscris în carte funciară nouă, conform situației actuale și reale din teren.

Operațiunea de primă înscriere a suprafeței de 633 mp – teren pentru Str. Mierlei, prin recepția și deschiderea unei cărți funciare noi, cu diminuarea/sistarea unor suprafețe din cărțile funciare vechi, se va opera astfel:

CF nr. Cluj Napoca	Nr.top.	Suprafață conform CF (mp)	Situația propusă – înscriere în CF nou (mp)
324927	20403	1000	633
TOTAL		1000	633

Astfel, după diminuarea suprafețelor din cărțile funciare identificate și crearea unui imobil nou, conform descrierii din tabelul de mai sus, diferența de suprafață rămasă se va reînscris în cărțile funciare vechi.

Descrierea generală a operațiunilor efectuate în faza de documentare a lucrării, localizarea și identificarea imobilului: Imobilul studiat este situat în intravilanul mun. Cluj Napoca - teren pentru drum strada Gheorghe Asachi. La teren, în urma indicării amplasamentului de către proprietar, s-a procedat la executarea măsurătorilor. În urma măsurătorilor executate la teren, a rezultat planul de situație scara 1:1000. La stabilirea limitei străzii s-a verificat corespondența cu realitatea din teren, respectând împrejuririle imobilelor vecine. Identificarea limitei imobilului în cauză, supus operațiunii de primă înscriere, a avut la bază planul parcelar de carte funciară cu numerotarea topografică, PLAN CF1941 și CF1912 Cluj Napoca. Imobilul este proprietatea publică a Municipiului Cluj-Napoca încadrat în inventarul domeniului public conform Hotărârii de Guvern nr. 193/2006 pentru modificarea și completarea Hotărârii nr. 969/2002 privind atestarea domeniului public al județului Cluj, la poziția 1491. A fost studiată baza de date e-terra pentru verificarea suprapunerilor cu alte imobile învecinate și s-a constatat că, limita prezentată în documentație nu se suprapune cu imobilele din vecinătate.

Împrejmuirea parțială a imobilului este materializată între punctele de contur astfel:

- 1-2-...-10-11 – împrejmuit cu gard metalic cu soclu beton
- 11-12-13 – împrejmuit cu gard plasă metalică
- 13-14-...-18-19 – împrejmuit cu gard metalic cu soclu beton
- 19-20 – limită convențională-latura construcției
- 20-21-22 – împrejmuit cu gard metalic cu soclu beton
- 22-23-24-25 – neîmprejmuit (gard retras)
- 25-26-...-30-31 – împrejmuit cu gard metalic cu soclu beton

Operațiuni de specialitate realizate: Detaliile prezentate în planul de situație au fost recoltate în teren prin tehnologia GPS metoda RTK și prin măsurători efectuate cu stația totală.

- Sistemul GPS folosit este Geomax Zenit 35.
- Stația totală folosită este Leica TPS 1205.

Pentru recoltarea punctelor de detaliu s-a creat o rețea de puncte de sprijin GPS (metoda GPS RTK, precizie 1-2 cm / punct determinat) cu ajutorul cărora s-au ridicat apoi punctele de detaliu folosind stația totală Leica TPS 1205. Gradul de detaliere: planul de situație a fost elaborat la scara 1:1000, iar numărul punctelor radiate a fost conform scopului lucrării, fiind o zonă deschisă – drum/stradă.

A fost folosită Stația Permanentă GNSS Rompos – Cluj, având următoarele coordonate elipsoidale:

Nume punct (vechi)	B	L	H
Stația Permanentă GNSS Rompos - Cluj	46°46'21.13804" N	23°37'29.26969" E	395.244



- Punctele determinate în sistem WGS 84, au fost transformate în coordonate STEREO - 70 prin programul TRANSDAT Versiunea 4.04, implementat oficial de A.N.C.P.I București.

Datele culese din teren au fost descarcate cu software de specialitate Leica Geo Office Combined și prelucrate cu programe de post-procesare, date care au fost exportate în fișiere ASCII și RINEX, care au fost folosite la întocmirea documentației și efectuarea verificărilor. Datele introduse în calculator au fost prelucrate cu ajutorul programelor specifice de lucru (AUTOCAD); S-a întocmit planul de situație la scara 1:1000 cu toate elementele culese de pe teren și s-au făcut verificările de rigoare pentru acest gen de lucrări;

Formatul datelor predate: Ridicarea topografică se va preda în format AutoCAD cu extensia (.dwg/.dxf) în coordonate Stereografice 1970, Marea Neagra 1975; Se vor preda toate elementele ridicărilor topografice (stații cu coordonate și cote, calcule rețea G.P.S si anexe de măsurători).

Documentația a fost întocmită respectând normele în vigoare respectiv Ordinul Directorului General al ANCP I Nr.600/2023, privind aprobarea Regulamentului de recepție și înscriere în evidențele de cadastru și carte funciară.

Calculul suprafeței:

Calculul suprafețelor s-a făcut prin metodă analitică, folosind coordonatele rectangulare ale punctelor de contur, pe baza formulei generale de calcul a suprafeței pe cale analitică pentru poligon cu n puncte:

$$2S = \sum_{i=1}^n x_i (y_{i+1} - y_{i-1})$$

Suprafața totală calculată analitic este de 633 mp

INVENTAR DE COORDONATE
Sistemul de proiecție Stereografic 1970
Strada Mierlei, Municipiul Cluj-Napoca, județul Cluj
U.A.T. CLUJ-NAPOCA

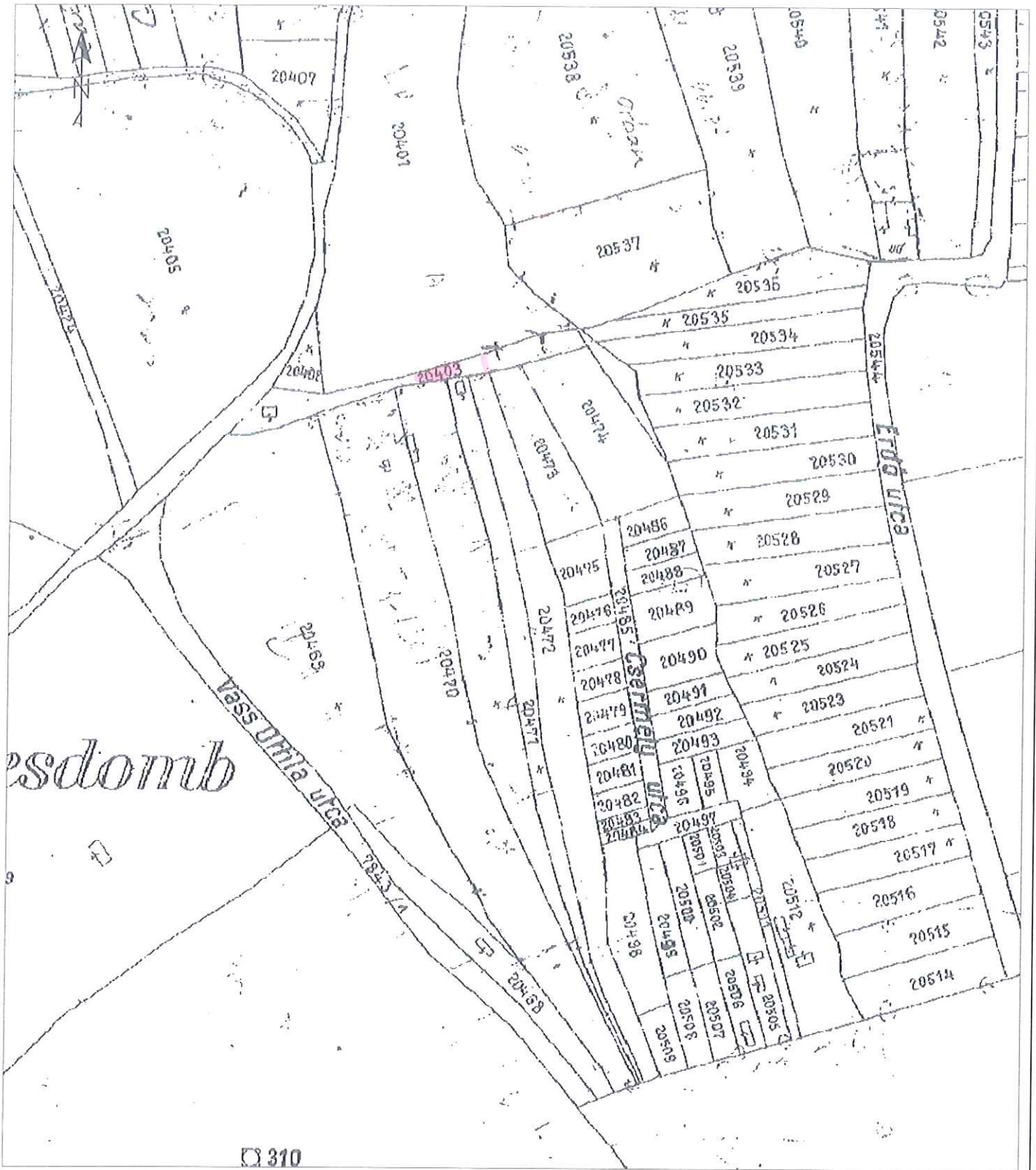
Pct.	Nord(X)	Est(Y)
1	589186.648	391389.278
2	589182.996	391405.450
3	589185.797	391416.261
4	589190.318	391431.592
5	589191.881	391437.790
6	589192.487	391440.425
7	589193.804	391445.560
8	589196.445	391456.610
9	589198.109	391463.723
10	589202.327	391481.664
11	589202.434	391482.827
12	589196.776	391484.492
13	589194.340	391473.930
14	589191.283	391460.679
15	589190.873	391460.804
16	589189.373	391452.262
17	589187.690	391444.872
18	589187.735	391444.853
19	589186.187	391437.867
20	589184.479	391430.981
21	589180.975	391418.967
22	589180.940	391418.972
23	589180.065	391415.532
24	589176.800	391404.052
25	589176.722	391404.058
26	589176.828	391399.594
27	589176.690	391388.049
28	589176.175	391383.352
29	589176.002	391382.483
30	589177.846	391382.262
31	589177.902	391382.124
32	589186.416	391389.178
S=633mp		



ÎNTOCMIT:
SC BLACK LIGHT SRL
ing. Loredana BEZNOSZKA

BEZNOSZKA LOREDANA
Digitally signed by
BEZNOSZKA LOREDANA
Date: 2023.11.03
15:44:58 +02 00'

PLAN PARCELAR
SCARA 1:2000



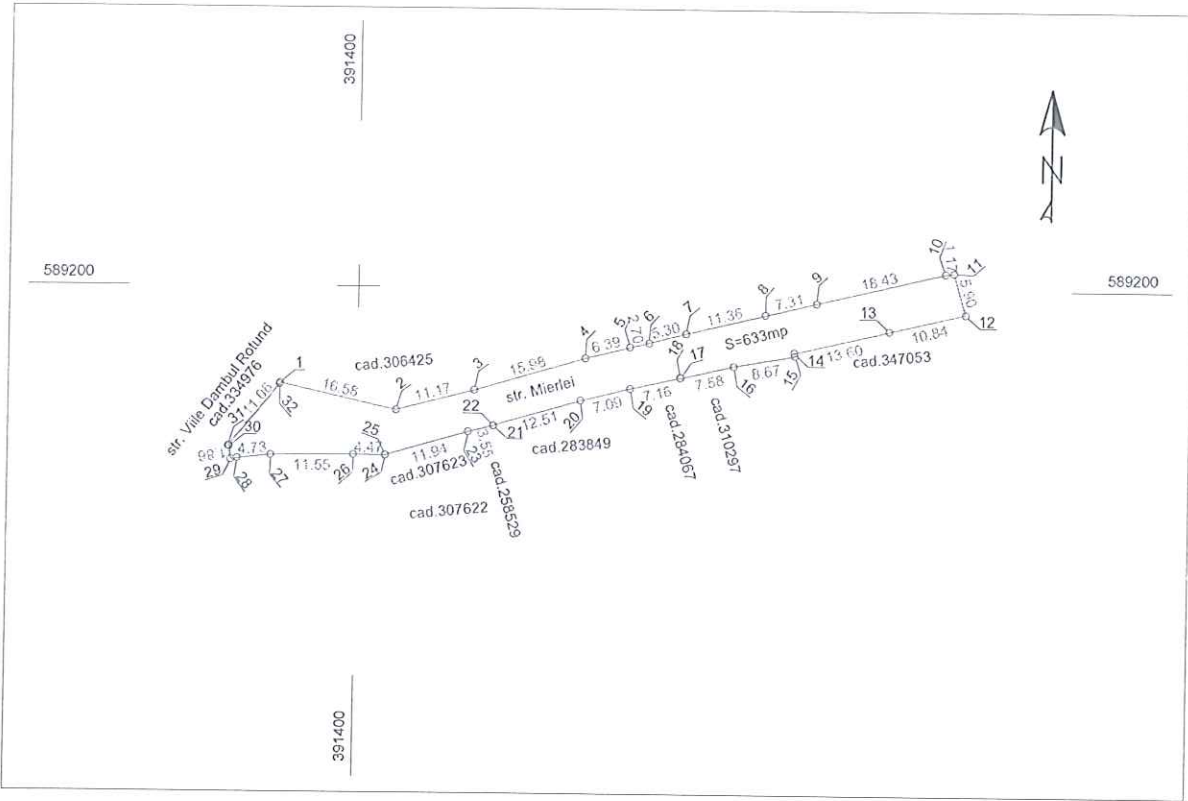
CERTIFICAT
DE
AUTORIZARE
Seria RO-B-J
Nr. 2000/2021
S.C.
BLACK LIGHT
S.R.L.
* persoana juridica autorizata de ANCPPI sa execute lucrari de cadastru si cadastru si cadastru

REPUBLICA ROMANIA
Județul Iasi
Căminul de Cultură și Sport
Nr. 02/2703.05.2016
Loredana
BEZNOSZKA

Intocmit,
SC BLACK LIGHT SRL
ing. Loredana BEZNOSZKA
BEZNOSZKA
LOREDANA
Digitally signed by
BEZNOSZKA LOREDANA
Date: 2023.11.03
15:45:28 +02'00'

Nr. cadastral	Suprafata masurata (mp)	Adresa imobilului	
	633	strada Mierlei, Cluj-Napoca	
Cartea Funciara nr.		UAT	Cluj-Napoca

PLAN DE AMPLASAMENT ŞI DELIMITARE A IMOBILULUI
SCARA 1:1000



A. Date referitoare la teren			
Nr. parcela	Categorie de folosinta	Suprafata (mp)	Mentiuni
1	DR	633	imprejmuit partial prin imprejmuirea vecinatatilor pe laturile nord-est-sud; neimprejmuit pe latura vestica - strada
		633	
B. Date referitoare la constructii			
Cod	Destinatia	Suprafata construita la sol (mp)	Mentiuni
-	-	-	-
Total		-	
Suprafata totala masurata a imobilului = 633 mp			
Suprafata din act = 633 mp			
<p>Executant: SC BLACK LIGHT SRL ing. Loredana BEZNOSZKA</p> <p>Confirm executarea masuratorilor la teren, corectitudinea intocmirii documentatiei cadastrale si corespondenta acestora cu realitatea din teren</p>		<p>Inspector</p> <p>Confirm introducerea imobilului in baza de date integrata si atribuirea numarului cadastral</p>	
<p>BEZNOSZKA LOREDANA Seria RC-TM-F Nr. 023/2009 din 2014 Loredana BEZNOSZKA</p> <p>Digitally signed by BEZNOSZKA LOREDANA Date: 2023.11.03 15:02:00 AUTORITATEA DE REGISTRARTE SI CADASTRU Nr. 2000/2021 S.C. BLACK LIGHT SRL</p>		<p>Anexa la Hotararile nr. 156/2024 cuprinde 17 pagini</p>	
<p>Data: noiembrie 2023</p>		<p>ROMANIA Județul Cluj CASA DE REGISTRARTE SI CADASTRU LOCAL</p>	