

1 / 12.09.2024  
HOTĂRÂRE

1-21 pag.

privind însușirea Documentației tehnice pentru  
înscrierea imobilului strada Dimitri Ivanovici Mendeleev, din municipiul Cluj-Napoca,  
în sistemul integrat de cadastru și carte funciară

Consiliul local al municipiului Cluj-Napoca întrunit în ședință ordinară,

Examinând proiectul de hotărâre privind însușirea Documentației tehnice pentru înscrierea imobilului strada Dimitri Ivanovici Mendeleev, din municipiul Cluj-Napoca, în sistemul integrat de cadastru și carte funciară - proiect din inițiativa primarului;

Reținând Referatul de aprobare nr. 670254/1 din 02.09.2024 al primarului municipiului Cluj-Napoca, în calitate de inițiator;

Analizând Raportul de specialitate nr. 670313/45/455 din 02.09.2024 al Direcției Patrimoniu municipiului și evidența proprietății, al Direcției Economice și al Direcției Juridice, prin care se propune însușirea Documentației tehnice pentru înscrierea imobilului strada Dimitri Ivanovici Mendeleev, din municipiul Cluj-Napoca, în sistemul integrat de cadastru și carte funciară;

Văzând avizul comisiei de specialitate;

Luând în considerare prevederile art. 87 alin. (5), art. 129 alin. (2), art. 286 alin. (1) și (4), art. 289 alin. (2) și (3) din Ordonanța de Urgență a Guvernului nr. 57/2019 privind Codul administrativ, cu modificările și completările ulterioare, ale art. 5 din Anexa la Hotărârea Guvernului nr. 392/2020 privind Normele tehnice pentru întocmirea inventarului bunurilor care alcătuiesc domeniul public și privat al comunelor, al orașelor, al municipiilor și al județelor, ale art. 10 alin. (2), art. 41 alin. (5) din Legea nr. 7/1996 a cadastrului și publicității imobiliare, cu modificările și completările ulterioare, ale art. 18 lit. a), art. 76 alin. (4) din Ordinul nr. 600/2023 al Directorului General al Agenției Naționale de Cadastru și Publicitate Imobiliară, cu modificările și completările ulterioare, ale art. 8 alin. (1) lit. c) din Ordonanța Guvernului nr. 43/1997 privind regimul drumurilor, precum și ale Hotărârii Guvernului nr. 193/2006, Anexa 1<sup>1</sup>, poziția nr. 1241;

Potrivit dispozițiilor art. 129, 133 alin. (1), 139 și 196 din Ordonanța de Urgență a Guvernului nr. 57/2019 privind Codul administrativ, cu modificările și completările ulterioare,

#### HOTĂRĂȘTE:

Art. 1. Se aprobă înscrierea în Cartea funciară nouă, în favoarea Municipiului Cluj-Napoca, a imobilului strada Dimitri Ivanovici Mendeleev, cu suprafața măsurată de 795 mp, provenind din C.F. nr. 290336 Cluj-Napoca, nr. top. 21431/1/7/11, 21431/1/7/10, 21431/1/7/9/2, 21431/1/7/8/2, 21431/1/7/7/2, 21431/1/7/6/2, 21431/1/7/5/2, 21431/1/7/4, 21431/1/7/3, 21431/1/6/8/2, 21431/1/6/7/2, 21431/1/6/6/2, 21431/1/6/4, 21431/1/6/3/2, cu destinație drum, domeniul public, în baza Ordonanței Guvernului nr. 43/1997 privind regimul drumurilor, republicată, art. 8 alin. (1) „Drumurile de interes local aparțin proprietății publice a unității administrative pe teritoriul căreia se află (...)”.

Art. 2. Se însușește Documentația tehnică de înscriere în Cartea funciară nouă a imobilului strada Dimitri Ivanovici Mendeleev, din municipiul Cluj-Napoca, întocmită de S.C. Damar Consult S.R.L., Persoana Juridică Autorizată A.N.C.P.I., ce se constituie în Anexă, care face parte integrantă din prezenta hotărâre.

Art. 3. Comisia specială de inventariere a domeniului public al municipiului Cluj-Napoca, reglementată de art. 289 alin. (2) și (3) din Ordonanța de Urgență a Guvernului nr. 57/2019 privind Codul administrativ, cu modificările și completările ulterioare și de art. 5 din Anexa la Hotărârea Guvernului nr. 392/2020 privind Normele tehnice pentru întocmirea inventarului bunurilor care alcătuiesc domeniul public și privat al comunelor, al orașelor, al municipiilor și al județelor, va asigura actualizarea Inventarului bunurilor care aparțin domeniului public al municipiului Cluj-Napoca, cu imobilul ce face obiectul prezentei hotărâri.

Art. 4. Cu îndeplinirea prevederilor hotărârii se încredințează Direcția Patrimoniul municipiului și evidența proprietății, Direcția Economică, Direcția Tehnică, Direcția Ecologie urbană și spații verzi și Direcția Generală de Urbanism.

Președinte de ședință,

Contrasemnează:  
Secretarul general al municipiului,  
Jr. Aurora Roșca

Nr. .... din ..... 2024  
(Hotărârea a fost adoptată cu ..... voturi)

# DOCUMENTAȚIE TEHNICĂ

## AMPLASAMENT:

**Strada DIMITRI IVANOVICI MENDELEEV,**

domeniul public, intravilan

**MUNICIPIUL CLUJ- NAPOCA, JUDEȚUL CLUJ**

## BENEFICIAR:

**MUNICIPIUL CLUJ-NAPOCA**

## EXECUTANT:

**SC DAMAR CONSULT SRL**

Autorizația: Seria RO-B-J Nr. 2263/2022

**CLUJ-NAPOCA**

**-IUNIE 2024-**





# MONITORUL OFICIAL

## AL

### ROMÂNIEI

ul 174 (XVIII) — Nr. 248 bis

PARTEA I  
LEGI, DECRETE, HOTĂRĂRI ȘI ALTE ACTE

Luni, 20 martie 2006

#### SUMAR

#### Pagina

Anexa nr. 11 la Hotărârea Guvernului nr. 193/2006  
pentru modificarea și completarea Hotărârii  
Guvernului nr. 969/2002 privind altestarea  
domeniului public al județului Cluj, precum și al  
municipiilor, orașelor și comunelor din județul Cluj,  
cu excepția municipiului Cluj-Napoca ..... 3-447

## HOTĂRĂRI ALE GUVERNULUI ROMÂN

GUVERNUL ROMÂNIEI

## HOTĂRĂRE

pentru modificarea și completarea Hotărârii Guvernului nr. 969/2002 privind atestarea domeniului public al județului Cluj, precum și al municipiilor, orașelor și comunelor din județul Cluj, cu excepția municipiului Cluj-Napoca\*)

În temeiul art. 108 din Constituția României, republicată,

Guvernul României adoptă prezenta hotărâre.

Articol unic. — Hotărârea Guvernului nr. 969/2002 privind atestarea domeniului public al județului Cluj, precum și al municipiilor, orașelor și comunelor din județul Cluj, cu excepția municipiului Cluj-Napoca, publicată în Monitorul Oficial al României, Partea I, nr. 684 și 684 bis din 17 septembrie 2002, cu modificările ulterioare, se modifică și se completează după cum urmează:

1. Titlul hotărârii va avea următorul cuprins:

**„HOTĂRĂRE**  
*privind atestarea domeniului public al județului Cluj,*  
*precum și al municipiilor, orașelor și comunelor*  
*din județul Cluj”*

2. Articolul unic va avea următorul cuprins:  
„Articol unic. — Se atestă apartenența publică al județului Cluj, precum și al municipiilor și comunelor din județul Cluj a bunurilor și anexele nr. 1—80 care fac parte integrantă a hotărâre.”

3. După anexa nr. 1 se introduce o nouă anexă nr. 1<sup>1</sup>, cu titlul „Inventarul bunurilor din domeniul public al municipiului Cluj-Napoca” și conținutul prevăzut în anexa la prezenta hotărâre.

PRIM-MINISTRU  
CĂLIN POPESCU-ȚĂRICEANU

Contrasemnează:

p. Ministrul administrației și internelor  
Paul Victor Dobre,  
secretar de stat

Ministrul finanțelor publice,  
Sebastian Teodor Gheorghita Vlădeș

București, 9 februarie 2006.

Nr. 193.

\*) Hotărârea Guvernului nr. 193/2006 a fost publicată în Monitorul Oficial al României, Partea I, nr. 248 din 20 martie 2006 și în acest număr bis.

(Anexa nr. 1<sup>1</sup> la Hotărârea Guvernului nr. 969/2002)

JUDETUL CLUJ  
MUNICIPIUL CLUJ - NAPOCA  
Comisia specială pentru informarea  
Inventariului bunurilor care alcătuiesc  
domeniul public al municipiului Cluj - Napoca

Insușit de Consiliul Local,  
prin Hotărârea nr. 133 din 14 martie 2005  
modificat prin Hotărârea nr. 682 din 20 septembrie 2005

Primarul municipiului Cluj - Napoca  
EMIL BOC

INVENTARIUL BUNURILOR CARE APARTIN DOMENIULUI PUBLIC AL MUNICIPIULUI CLUJ - NAPOCA.

Nr. crt.	Codul de clasificare	Denumirea bunului	ELEMENTE DE IDENTIFICARE			Valoarea de inventar la (RON)	Situația juridică actuală
			3	4	5		
1. CONSILIUL LOCAL CLUJ - NAPOCA							
SECȚIUNEA I: BUNURI IMOBILE							
0	1	2	3	4	5	6	
1	1.6.4.	Cădire Primărie	Sr. Moșilor nr. 1-3	Ianuarie 1975	109.473.215,56	În litigiu pe rolul instanțelor de judecată	
2	1.6.4.	Cădire Primărie	P-la Unirii nr. 1	Decembrie 1993	5.594.730,57	Municipiul Cluj - Napoca	
3	801195	Teren aferent construcției	Sr. Moșilor nr. 1-3	Decembrie 1993	374.806,91	În litigiu pe rolul instanțelor de judecată	
4	801195	Teren aferent construcției	P-la Unirii nr. 1	Decembrie 1993	539.899,26	Municipiul Cluj - Napoca	
5	1.2.1.	Gospodărie anexă grădini Becaș	Colonia Becaș nr.24	Martie 1964	530.362,95	Municipiul Cluj - Napoca	
			TOTAL		117.513.014,95		
2. SPITALE, POLICLINICI, DISPENSARE, CABINETE MEDICI DE FAMILIE							
6	1.6.2.	Dispensar de Med. urbană și pediatrie	Sr. Moșilor nr. 67			Municipiul Cluj - Napoca	
7	1.6.2.	Cabinete medic de familie	Sr. Cîmăuți nr. 9/25-28			Municipiul Cluj - Napoca	
8	1.6.2.	Cabinet Medical Individual- medic de familie	Sr. Dunășii nr. 5/2/29			Municipiul Cluj - Napoca	
9	1.6.2.	Cabinet medical individual	Sr. Aurel Vlaicu nr. 36			Municipiul Cluj - Napoca	
10	1.6.2.	Cabinet medical individual	Sr. Dunășii nr. 5/2/28			Municipiul Cluj - Napoca	
11	1.6.2.	Medicină generală și pediatrie	Sr. Pulejilor nr. 4			Municipiul Cluj - Napoca	
12	1.6.2.	Cabinet medical de familie	Sr. Floșilor nr. 60			Municipiul Cluj - Napoca	
13	1.6.2.	Cabinet Individual- medic de familie	Sr. Horea nr. 29			Municipiul Cluj - Napoca	
14	1.6.2.	Cabinet medical grupat	Sr. 21 Decembrie nr. 30			Municipiul Cluj - Napoca	
15	1.6.2.	Medici de familie	Sr. Pasteur nr. 60			Municipiul Cluj - Napoca	
16	1.6.2.	Medici de familie	Giorđano Bruno nr. 26-28			Municipiul Cluj - Napoca	
17	1.6.2.	Laborator dentar	P-la Unirii nr. 25	1950		Municipiul Cluj - Napoca	
18	1.6.2.	Farmacie	Sr. Moșilor nr. 2	1995		Municipiul Cluj - Napoca	
19	1.6.2.	Dispensar de aduși	Sr. Pasteur nr. 58	1990		Municipiul Cluj - Napoca	
20	1.6.2.	Cabinete medicale	Sr. Izarului nr. 18	1999		Municipiul Cluj - Napoca	
21	1.6.2.	Dispensar de aduși	P-la Mihai Viteazul nr. 9A	1999		Municipiul Cluj - Napoca	



0	1	2	3	4	5	8
			Număr morminte - 8.000			
			TOTAL		1,844,713.76	
11.2 TERENURI CIMITIRE						
999	000030	Cimitirul Central	Adresa - str. Avram Iancu nr.26	1565	20,335,097.15	Municipiul Cluj - Napoca
	1000	800031	Suprafata - 219,500 mp	extins 1919		
	1001	800033	Adresa - str. Mecanicilor nr.22	1587	1,483,260.17	Municipiul Cluj - Napoca
			Suprafata - 16,910 mp			
	1002	803771	Adresa - str. Pometului FN		4,656,433.70	Municipiul Cluj - Napoca
			Suprafata - 60,000 mp			
	1003	803772	Adresa - str. Gavora F.N.		10,491,915.44	Municipiul Cluj - Napoca
			Vechi-Cantier Zorilor, varianta Mănaştur			
			Suprafata - 119,543 mp			
			Vechi Calea Turzii, cimitirul Evreiesc,			
			Cimitirul Central		694,821.09	Municipiul Cluj - Napoca
			Suprafata - 7,500 mp			
			TOTAL		37,861,527.55	
			TOTAL CIMITIRE		39,706,241.31	

12. DRUMURILE COMUNALE, VICINALE ŞI STRĂZILE

0	1	2	3	4	5	8
			Suprafata totală (mp)			
1004	1.3.7.	11 Octombrie	1,690		5,140.80	Municipiul Cluj - Napoca
1005	1.3.7.	13 Septembrie	1,720		101,986.00	Municipiul Cluj - Napoca
1006	1.3.7.	16 Februarie	2,012		2,414.40	Municipiul Cluj - Napoca
1007	1.3.7.	A.E.Basconsky				
1008	1.3.7.	Abrudului	2,600		147,900.00	Municipiul Cluj - Napoca
1009	1.3.7.	Academician David Prodan	1,040		30,636.00	Municipiul Cluj - Napoca
1010	1.3.7.	Actonului	3,803		231,447.80	Municipiul Cluj - Napoca
1011	1.3.7.	Ady Endre	4,686		341,831.30	Municipiul Cluj - Napoca
1012	1.3.7.	Agricultorilor	2,208		130,934.40	Municipiul Cluj - Napoca
1013	1.3.7.	Agronomilor	2,208		130,934.40	Municipiul Cluj - Napoca
1014	1.3.7.	Alurului	5,460		6,552.00	Municipiul Cluj - Napoca
1015	1.3.7.	Alba Iulia	1,895		112,373.50	Municipiul Cluj - Napoca
1016	1.3.7.	Albec	5,240		134,433.10	Municipiul Cluj - Napoca
1017	1.3.7.	Albert Einstein	2,267		2,940.00	Municipiul Cluj - Napoca
1018	1.3.7.	Albişii	2,450		1,726.00	Municipiul Cluj - Napoca
1019	1.3.7.	Aleşd	1,440		275,745.00	Municipiul Cluj - Napoca
1020	1.3.7.	Alexandru Bohâjiei	4,650		4,200.00	Municipiul Cluj - Napoca
1021	1.3.7.	Alexandru Borza	3,500		17,019.10	Municipiul Cluj - Napoca
1022	1.3.7.	Alexandru Ciura	287		3,170.40	Municipiul Cluj - Napoca
1023	1.3.7.	Alexandru D. Xenopol	2,842		2,133.60	Municipiul Cluj - Napoca
1024	1.3.7.	Alexandru Davilla	1,778		1,350.00	Municipiul Cluj - Napoca
1025	1.3.7.	Alexandru Domic	1,125		4,408.80	Municipiul Cluj - Napoca
1026	1.3.7.	Alexandru Macedonski	3,674		3,318.00	Municipiul Cluj - Napoca
1027	1.3.7.	Alexandru Odobescu	2,765		1,258,523.90	Municipiul Cluj - Napoca
1028	1.3.7.	Alexandru Şehia	21,223		668,904.00	Municipiul Cluj - Napoca
1029	1.3.7.	Alexandru Valde Voievod	11,280		202,366.00	Municipiul Cluj - Napoca
1030	1.3.7.	Alexandru Vlahuţă	3,868		756.00	Municipiul Cluj - Napoca
1031	1.3.7.	Almagului	630		332,080.00	Municipiul Cluj - Napoca
1032	1.3.7.	Alumului	5,600		108,519.00	Municipiul Cluj - Napoca
1033	1.3.7.	Alverna	1,830		24,480.00	Municipiul Cluj - Napoca
1034	1.3.7.	Amos Francu	480		261,513.00	Municipiul Cluj - Napoca
1035	1.3.7.	Ana Ipătescu	4,410		355,800.00	Municipiul Cluj - Napoca
1036	1.3.7.	Ana Ipătescu	6,000		140,541.00	Municipiul Cluj - Napoca
1037	1.3.7.	Ana Ipătescu	2,370		45,900.00	Municipiul Cluj - Napoca
1038	1.3.7.	Andrei Mureşanu	900		15,330.00	Municipiul Cluj - Napoca
1039	1.3.7.	Andrei Saguna	900		211,404.50	Municipiul Cluj - Napoca
1040	1.3.7.	Anghel Saligny	12,775			
1041	1.3.7.	Anina	3,565			
1041	1.3.7.	Anton Farm				



0	1	2	3	4	5	6
1222	1.3.7.	Cristiul	1,260		74,716.00	Municipiul Cluj - Napoca
1223	1.3.7.	Cizentemelor	1,844		115,279.20	Municipiul Cluj - Napoca
1224	1.3.7.	Croitorilor	1,364		82,071.20	Municipiul Cluj - Napoca
1225	1.3.7.	Cuculuf	1,246		1,497.60	Municipiul Cluj - Napoca
1226	1.3.7.	Curcubeului	1,260		1,512.00	Municipiul Cluj - Napoca
1227	1.3.7.	Cuza Voaei	4,464		264,715.20	Municipiul Cluj - Napoca
1228	1.3.7.	D.O. Roșca				Municipiul Cluj - Napoca
1229	1.3.7.	Dacia	4,330		256,769.00	Municipiul Cluj - Napoca
1230	1.3.7.	Dămboviței	16,230		962,439.00	Municipiul Cluj - Napoca
1231	1.3.7.	Dămbu Rolund	1,183		1,419.60	Municipiul Cluj - Napoca
1232	1.3.7.	Daniil Bărcanul	1,680		99,624.00	Municipiul Cluj - Napoca
1233	1.3.7.	David Ferenc	2,273		134,788.80	Municipiul Cluj - Napoca
1234	1.3.7.	Decabal	13,200		792,760.00	Municipiul Cluj - Napoca
1235	1.3.7.	Dejului	1,702		100,928.60	Municipiul Cluj - Napoca
1236	1.3.7.	Depoului	4,200		5,040.00	Municipiul Cluj - Napoca
1237	1.3.7.	Delunala	4,200		249,060.00	Municipiul Cluj - Napoca
1238	1.3.7.	Deva	2,430		144,099.00	Municipiul Cluj - Napoca
1239	1.3.7.	Diacumul Corasi	4,515		5,418.00	Municipiul Cluj - Napoca
1240	1.3.7.	Dianel				Municipiul Cluj - Napoca
1241	1.3.7.	Dimitri Ivanovici Mendeleev	1,160		41,984.40	Municipiul Cluj - Napoca
1242	1.3.7.	Dimitrie Bolintineanu	7,493		444,334.90	Municipiul Cluj - Napoca
1243	1.3.7.	Dimitrie Cantemir	3,390		200,434.00	Municipiul Cluj - Napoca
1244	1.3.7.	Dimitrie Comșa	3,130		185,609.00	Municipiul Cluj - Napoca
1245	1.3.7.	Dionisie Roman	5,610		296,310.00	Municipiul Cluj - Napoca
1246	1.3.7.	Dijla Jeno				Municipiul Cluj - Napoca
1247	1.3.7.	Dobrogei	1,409		1,690.80	Municipiul Cluj - Napoca
1248	1.3.7.	Dolnel	2,920		3,504.00	Municipiul Cluj - Napoca
1249	1.3.7.	Donath	25,850		1,532,905.00	Municipiul Cluj - Napoca
1250	1.3.7.	Donel	3,240		192,132.00	Municipiul Cluj - Napoca
1251	1.3.7.	Donutul	1,920		2,304.00	Municipiul Cluj - Napoca
1252	1.3.7.	Dostolevski	1,650		84,150.00	Municipiul Cluj - Napoca
1253	1.3.7.	Dragoș Vodă	3,520		468,895.40	Municipiul Cluj - Napoca
1254	1.3.7.	Drapelului	1,500		1,600.00	Municipiul Cluj - Napoca
1255	1.3.7.	Droptel	1,545		1,854.00	Municipiul Cluj - Napoca
1256	1.3.7.	Drumul Soporului				Municipiul Cluj - Napoca
1257	1.3.7.	Duiliu Zamfirescu	3,500		207,550.00	Municipiul Cluj - Napoca
1258	1.3.7.	Dumbrava Roșie				Municipiul Cluj - Napoca
1259	1.3.7.	Dumăru Braharu				Municipiul Cluj - Napoca
1260	1.3.7.	Dumări	8,088		1,166,123.50	Municipiul Cluj - Napoca
1261	1.3.7.	Ecalerina Teodorou	3,150		3,780.00	Municipiul Cluj - Napoca
1262	1.3.7.	Ecalerina Varga	1,510		1,812.00	Municipiul Cluj - Napoca
1263	1.3.7.	Efimie Murgu	5,580		1,345,699.20	Municipiul Cluj - Napoca
1264	1.3.7.	Ellicei	3,016		3,819.20	Municipiul Cluj - Napoca
1265	1.3.7.	Emil Petrovici	1,800		106,740.00	Municipiul Cluj - Napoca
1266	1.3.7.	Emil Cioran	3,674		217,868.20	Municipiul Cluj - Napoca
1267	1.3.7.	Emil Isac	6,360		378,334.00	Municipiul Cluj - Napoca
1268	1.3.7.	Emil Racoviță	1,259		74,858.70	Municipiul Cluj - Napoca
1269	1.3.7.	Emilie Zola	1,050		62,265.00	Municipiul Cluj - Napoca
1270	1.3.7.	Emanuel de Martonne	1,760		104,368.00	Municipiul Cluj - Napoca
1271	1.3.7.	Episcop Ioan Bob				Municipiul Cluj - Napoca
1272	1.3.7.	Episcop Marlon Aron	2,036		120,734.80	Municipiul Cluj - Napoca
1273	1.3.7.	Eufrosin Poieca	1,620		1,944.00	Municipiul Cluj - Napoca
1274	1.3.7.	Eugen Brola				Municipiul Cluj - Napoca
1275	1.3.7.	Eugen Ionesco	2,305		2,766.00	Municipiul Cluj - Napoca
1276	1.3.7.	Eugen Lovinescu	34,916		2,070,637.40	Municipiul Cluj - Napoca
1277	1.3.7.	Fabricii	1,643		97,429.80	Municipiul Cluj - Napoca
1278	1.3.7.	Fabricii de Cărămidă	13,260		15,912.00	Municipiul Cluj - Napoca
1279	1.3.7.	Fabricii de Chibrituri	27,220		430,154.80	Municipiul Cluj - Napoca
1280	1.3.7.	Fabricii de Zahăr	2,792		3,350.40	Municipiul Cluj - Napoca
1281	1.3.7.	Făgărașului				Municipiul Cluj - Napoca



**CARTE FUNCİARĂ NR. 290336**  
**COPIE**

Carte Funciară Nr. 290336 Cluj-Napoca

**A. Partea I. Descrierea imobilului**

TEREN Intravilan

Nr. CF vechi:51540

Adresa: Loc. Cluj-Napoca, Jud. Cluj

Nr. Crt	Nr. cadastral topografic	Suprafața* (mp)	Observații / Referințe
A1	Top: 21431/1/7/11, 21431/1/7/10, 21431/1/7/9/2, 21431/1/7/8/2, 21431/1/7/7/2, 21431/1/7/6/2, 21431/1/7/5/2, 21431/1/7/4, 21431/1/7/3, 21431/1/6/8/2, 21431/1/6/7/2, 21431/1/6/6/2, 21431/1/6/4, 21431/1/6/3/2,	9.940	nr. topo. 1431/1/6/2/2, 21431/1/6/1/2, 1431/1/2/1/2, 21431/1/2/2/2, 21431/1/1/4/2, 21431/1/1/5/2, 21431/1/1/6/2 - Alei , spații verzi

**B. Partea II. Proprietari și acte**

Înscrieri privitoare la dreptul de proprietate și alte drepturi reale		Referințe
<b>1330 / 04/03/1980</b>		
Act nr. 0 (Decret de expropriere nr. 66/20.02.1979, cerere OJCVL Cluj, planuri de împărțire și comasare);		
B1	Intabulare, drept de PROPRIETATE, dobândit prin Convenție, cota actuala 1/1, cota initiala 1/1	A1
1) <b>STATUL ROMÂN ÎN ADMINISTRAREA OPERATIVĂ A</b>		
2) <b>CONSILIUL POPULAR AL MUNICIPIULUI CLUJ - NAPOCA</b>		
OBSERVAȚII: (provenita din conversia CF 51540)		

**C. Partea III. SARCINI .**

Inscrieri privind dezmembrămintele dreptului de proprietate, drepturi reale de garanție și sarcini	Referințe
NU SUNT	

## Anexa Nr. 1 La Partea I

## Teren

Nr cadastral	Suprafața (mp)*	Observații / Referințe
Top: 21431/1/7/11, 21431/1/7/10, 21431/1/7/9/2, 21431/1/7/8/2, 21431/1/7/7/2, 21431/1/7/6/2, 21431/1/7/5/2, 21431/1/7/4, 21431/1/7/3, 21431/1/6/8/2, 21431/1/6/7/2, 21431/1/6/6/2, 21431/1/6/4, 21431/1/6/3/2,	9.940	nr. topo. 1431/1/6/2/2, 21431/1/6/1/2, 1431/1/2/1/2, 21431/1/2/2/2, 21431/1/1/4/2, 21431/1/1/5/2, 21431/1/1/6/2 - Alei , spații verzi

\* Suprafața este determinată în planul de proiecție Stereo 70.

## DETALII LINIARE IMOBIL

## Date referitoare la teren

Nr Crt	Categorie folosință	Intra vilan	Suprafața (mp)	Tarla	Parcelă	Nr. topo	Observații / Referințe
1	alte	DA	9.940	-	-	21431/1/7/11 21431/1/7/10 21431/1/7/9/2, 21431/1/7/8/2, 21431/1/7/7/2, 21431/1/7/6/2, 21431/1/7/5/2, 21431/1/7/4, 21431/1/7/3, 21431/1/6/8/2, 21431/1/6/7/2, 21431/1/6/6/2, 21431/1/6/4, 21431/1/6/3/2,	nr. topo. 1431/1/6/2/2, 21431/1/6/1/2, 1431/1/2/1/2, 21431/1/2/2/2, 21431/1/1/4/2, 21431/1/1/5/2, 21431/1/1/6/2 - Alei , spații verzi



Neutilizabil în Circuitul  
Civil

**OFICIUL DE CADASTRU ȘI PUBLICITATE IMOBILIARĂ CLUJ**  
**BIROUL DE CADASTRU ȘI PUBLICITATE IMOBILIARĂ CLUJ-NAPOCA**

Nr. de înregistrare .....

**CERERE DE RECEPȚIE ȘI ÎNSCRIERE**

Subsemnatul (a) **Municipiul Cluj- Napoca** prin **Primar Emil Boc**, domiciliat (ă) în Municipiul Cluj-Napoca, str. Moților, nr. 1-3, CIF4305857, tel./fax.0264 596 030 e-mail: [birouleidementastrazi@primariaclujnapoca.ro](mailto:birouleidementastrazi@primariaclujnapoca.ro) împuternicesc persoana juridică S.C. DAMAR CONSULT S.R.L., conform contract/angajament nr. 465804/10.04.2023, pentru înregistrarea documentației la OCPI și vă rog să dispuneți:

**I. OBIECTUL RECEPȚIEI:**

- prima înregistrare în sistemul integrat de cadastru și carte funciară
- recepție cadastrală și înființare carte funciară
  - recepție cu alocare număr cadstral
  - înființare carte funciară
  - recepție cadastrală și înființare carte funciară pentru imobile situate în regiunile de carte funciară supuse Decretului-lege nr. 115/1938
- actualizare informații cadastrale:
- înscriere construcții
  - extindere/radiere construcții
  - modificarea limitei de proprietate
  - modificarea suprafeței imobilului
  - actualizare categorii de folosință/destinații
  - re poziționare
  - alte informații tehnice cu privire la imobil
- înregistrarea în planul cadastral a imobilelor situate în regiunile de carte funciară supuse Decretului- lege nr. 115/1938
- înregistrarea în planul cadastral
  - înregistrarea în planul cadastral și efectuarea altor operațiuni
  - înregistrarea în planul cadastral și înscriere construcție
  - înregistrarea în planul cadastral și extindere/radiere construcție
- documentația de identificare a amplasamentului imobilului situat pe un alt UAT
- documentație de atribuire număr cadastral
- documentație pentru dezlipire/alipire teren
- documentație de prima înregistrare UI
- documentație pentru apartamentare
- documentație pentru dezlipire/alipire UI
- documentație pentru reapartamentare
- documentație pentru supraetajare
- documentație pentru descrierea dezmembrămintelor dreptului de proprietate
- documentație pentru reconstituirea cărții funciare pierdute, distruse sau sustrase
- îndreptarea erorii materiale a persoanei autorizate.

**II. OBIECTUL ÎNSCRIERII:**

- intabularea \*) .....
- înscrierea provizorie \*\*) .....
- notarea \*\*\*) .....
- radierea \*\*\*\*) .....
- îndreptarea erorii materiale \*\*\*\*\*) .....

**IMOBILUL: UAT CLUJ-NAPOCA**

Adresă imobil							Nr. CF/ Nr. cad (IE)
Localitate	Strada (Tarla)	Număr (Parcelă)	Bloc	Scara	Etaj	Ap.	
CLUJ-NAPOCA	DIMITRI IVANOVICI MENDELEV						

ACTUL JURIDIC care justifică cererea, anexat în original sau în copie legalizată: Extras de Carte Funciara(Copie), Hotarare a Consiliului Local Cluj-Napoca, Copie Monitorul Oficial.

Solicitez comunicarea răspunsului:

- \_ prin poștă;  \_ prin fax nr. ....;
- \_ la sediul biroului teritorial;  \_ prin e-mail .....

X \_ online în sistemul integrat de cadastru și carte funciară .....

Persoana care păstrează originalul sau copia legalizată a înscrisurilor certificate în condițiile art. 28<sup>1</sup>alin. (2) din Legea nr. 7/1996, republicată cu modificările și completările ulterioare\*\*\*\*\*), este:

.....MUNICIPIUL CLUJ-NAPOCA  
(Se completează numele și prenumele solicitantului/deponentului.)

Semnătura proprietarului/persoanei interesate

Serviciu achitat cu chitanța nr... *****	Data

Prin semnarea prezentei cereri mă oblig să respect dispozițiile Legii nr. 190/2018 privind măsuri de punere în aplicare a Regulamentului (UE) 2016/679 al Parlamentului European și al Consiliului din 27 aprilie 2016 privind protecția persoanelor fizice în ceea ce privește prelucrarea datelor cu caracter personal și privind libera circulație a acestor date și de abrogare a Directivei 95/46/CE (Regulamentul general privind protecția datelor), cu modificările și completările ulterioare, în sensul nedivulgării informațiilor cu caracter personal despre care am luat cunoștință

Notă: Oficiul de cadastru și publicitate imobiliară, instituție publică cu personalitate juridică aflată în subordinea Agenției Naționale de Cadastru și Publicitate Imobiliară, prelucrează date cu caracter personal furnizate de dumneavoastră: nume, prenume, serie și număr act de identitate, cod numeric personal, adresa poștală etc. Datele cu caracter personal sunt prelucrate de către operator în vederea îndeplinirii competențelor legale privind evidențele de cadastru și carte funciară și pot fi comunicate numai destinatarilor abilitați prin acte normative (Codul civil, Codul de procedură civilă, Codul fiscal, alte legi speciale), inclusiv organelor de poliție, parchetelor, instanțelor sau altor autorități publice, în condițiile legii. În acest sens vă informăm și vă asigurăm că am luat măsuri tehnice și organizatorice adecvate pentru protecția datelor dumneavoastră. În exercitarea drepturilor dumneavoastră prevăzute de Regulamentul (UE) 2016/679 al Parlamentului European și al Consiliului din 27 aprilie 2016 privind protecția persoanelor fizice în ceea ce privește prelucrarea datelor cu caracter personal și privind libera circulație a acestor date și de abrogare a Directivei 95/46/CE (Regulamentul general privind protecția datelor), dar și pentru orice alte informații suplimentare legate de protecția datelor cu caracter personal, vă puteți adresa responsabilului cu protecția datelor, la adresa [rpj\\_cluj@ancpi.ro](mailto:rpj_cluj@ancpi.ro), formulând o cerere scrisă datată și semnată sau la telefon: 0264 431666, 0264- 554165, 0364 101253.

- \*) Drept de proprietate, uz, uzufruct, abitație, servitute, concesiune, ipotecă, privilegiu etc
- \*\*) Act sub condiție suspensivă, hotărâre judecătorească nedefinitivă
- \*\*\*) Incapacitate, locațiunea, preemțiunea, promisiunea de înstrăinare, schimbarea rangului ipotecii, acțiuni în justiție asupra imobilului în cauză, orice alte fapte sau drepturi personale, etc.
- \*\*\*\*) Drepturi reale, ipotecă, privilegiu.
- \*\*\*\*\*) Se va completa una din variantele de comunicare
- \*\*\*\*\*) Se va menționa eroarea materială
- \*\*\*\*\*) Se completează cu datele corespunzătoare responsabilului cu protecția datelor desemnat la nivelul fiecărui OCPI
- \*\*\*\*\*) Mențiunea nu este obligatorie pentru actele autentice instrumentate de biroul notarial deponent care au termen de păstrare permanent.





**OFICIUL DE CADASTRU ȘI PUBLICITATE IMOBILIARĂ CLUJ**  
**BIROUL DE CADASTRU ȘI PUBLICITATE IMOBILIARĂ CLUJ-NAPOCA**

**DECLARAȚIE**

Subsemnatul (a) **MUNICIPIUL CLUJ-NAPOCA** prin Primar **EMIL BOC**, domiciliat(ă) în Municipiul Cluj-Napoca, str. Motilor, nr. 1-3, CIF 4305857, tel./fax 0264 596 030, prin prezenta declar pe propria răspundere, în calitate de proprietar/posesor/deținător/reprezentant legal al imobilului situat în Municipiul Cluj-Napoca, strada Dimitri Ivanovici Mendeleev, județul Cluj, sub sancțiunile prevăzute de Codul penal, cu privire la falsul în declarații, că:

am indicat persoanei autorizate limitele și vecinii imobilului, în vederea întocmirii documentației cadastrale;

am fost informat(ă) și solicit înscrierea în evidențele de cadastru și carte funciară a suprafeței rezultate din măsurători de **795 mp**, comunicată de persoana autorizată;

am fost informat(ă) și sunt de acord cu poziționarea incertă a imobilului și a consecințelor ce decurg din acest lucru;

am adus la cunoștința tuturor proprietarilor informațiile mai sus menționate, aceștia fiind de acord cu întocmirea documentației și înregistrarea ei la OCPI;

imobilul nu se află în litigiu/~~se află în litigiu~~ cu imobilul ID ....., nr.dosar ....., instanța ....., obiect .....

Îmi asum întreaga răspundere pentru punerea la dispoziția persoanei autorizate S.C. DAMAR CONSULT S.R.L. /autorizație clasa III, serie RO-B-J nr. 2263, a următoarelor acte doveditoare ale dreptului de proprietate: extras de Carte Funciară, Hotărâre de Consiliu Local, în vederea identificării limitelor bunului imobil măsurat, pentru executarea documentației cadastrale, participând la măsurătoare.

Data: .....

**Proprietar/posesor/deținător/  
— reprezentant legal**

.....  
(semnătură)



Prin semnarea prezentei cereri mă oblig să respect dispozițiile Legii nr. 190/2018 privind măsuri de punere în aplicare a Regulamentului (UE) 2016/679 al Parlamentului European și al Consiliului din 27 aprilie 2016 privind protecția persoanelor fizice în ceea ce privește prelucrarea datelor cu caracter personal și privind libera circulație a acestor date și de abrogare a Directivei 95/46/CE (Regulamentul general privind protecția datelor), cu modificările și completările ulterioare, în sensul nedivulgării informațiilor cu caracter personal despre care am luat cunoștință

Notă: Oficiul de cadastru și publicitate imobiliară, instituție publică cu personalitate juridică aflată în subordinea Agenției Naționale de Cadastru și Publicitate Imobiliară, prelucrează date cu caracter personal furnizate de dumneavoastră: nume, prenume, serie și număr act de identitate, cod numeric personal, adresa poștală etc. Datele cu caracter personal sunt prelucrate de către operator în vederea îndeplinirii competențelor legale privind evidențele de cadastru și carte funciară și pot fi comunicate numai destinatarilor abilitați prin acte normative (Codul civil, Codul de procedură civilă, Codul fiscal, alte legi speciale), inclusiv organelor de poliție, parchetelor, instanțelor sau altor autorități publice, în condițiile legii. În acest sens vă informăm și vă asigurăm că am luat măsuri tehnice și organizatorice adecvate pentru protejarea datelor dumneavoastră. În exercitarea drepturilor dumneavoastră prevăzute de Regulamentul (UE) 2016/679 al Parlamentului European și al Consiliului din 27 aprilie 2016 privind protecția persoanelor fizice în ceea ce privește prelucrarea datelor cu caracter personal și privind libera circulație a acestor date și de abrogare a Directivei 95/46/CE (Regulamentul general privind protecția datelor), dar și pentru orice alte informații suplimentare legate de protecția datelor cu caracter personal, vă puteți adresa responsabilului cu protecția datelor, la adresa [rp\\_cluj@ancpi.ro](mailto:rp_cluj@ancpi.ro), formulând o cerere scrisă datată și semnată sau la telefon: 0264 431666, 0264- 554165, 0364 101253.

## MEMORIU TEHNIC

- Adresa imobilului /zona în care se desfășoară lucrarea:** Strada DIMITRI IVANOVICI MENDELEEV, Intravilan, Municipiul Cluj-Napoca, județul Cluj.
- Tipul lucrării:** Documentație cadastrală de primă înregistrare.
- Suprafața planului supus recepției:** Imobilul studiat are suprafața de 795m<sup>2</sup>.
- Scopul întocmirii lucrării, situația tehnică și juridică, istoric:** Imobilul este proprietatea publică a Municipiului Cluj-Napoca încadrat în inventarul domeniului public conform Hotărârii de Guvern nr. 969/05.09.2002, la poziția 1241.

Scopul prezentei documentații este înscrierea în cartea funciară a suprafeței de 795m<sup>2</sup> aferente străzii Dimitri Ivanovici Mendeleev, conform situației actuale și reale din teren, prin diminuarea/sistarea unor suprafețe din cărțile funciare vechi, astfel:

CF nr. CLUJ-NAPOCA	Nr. top.	Suprafața conform CF (mp)	Situația propusă – înscriere în CF nou (mp)
		(A)	(B)
290336	21431/1/7/11, 21431/1/7/10, 21431/1/7/9/2, 21431/1/7/8/2, 21431/1/7/7/2, 21431/1/7/6/2, 21431/1/7/5/2, 21431/1/7/4, 21431/1/7/3, 21431/1/6/8/2, 21431/1/6/7/2, 21431/1/6/6/2, 21431/1/6/4, 21431/1/6/3/2	9940	795
TOTAL		9940	795

După diminuarea suprafețelor din cărțile funciare identificate și crearea unui imobil nou, conform situației prezentate în tabelul de mai sus, diferența de suprafață rămasă se va reinscrie în cărțile funciare vechi.

- Descrierea generală a operațiunilor efectuate în faza de documentare a lucrării, localizarea și identificarea imobilului, descrierea construcției:**

În faza de documentare pentru efectuarea lucrării s-au desfășurat următoarele operațiuni:

- studierea documentelor puse la dispoziție de către solicitant
- identificarea limitei imobilului supus operațiunii de înregistrare pe planul parcelar de carte funciară cu numerotare topografică – PLAN CF 1941, PLAN CF 1971.
- au fost verificate punctele de pe limita comună a imobilului pentru care s-a întocmit documentația cadastrală cu imobilele limitrofe și s-a constatat că imobilul studiat nu se suprapune cu imobilele înregistrate deja în sistemul de cadastru.

Imobilul este teren cu categoria de folosință „drum” situat în intravilanul municipiului Cluj-Napoca, județul Cluj.

Raportarea în sistemul de proiecție stereografică 1970 pe nomenclatura specifică scării 1: 5000 identifică imobilul pe indicativul L-34-48-C-a-3-IV.

Între punctele de contur imobilul este delimitat astfel: neîmprejmuț (aliniamentul bordurii) între pctele. -1-2...8; gard din beton și metal între pctele 8-9-10-11; neîmprejmuț între pctele- 11-12-13; gard din metal între pctele 13-14; neîmprejmuț – alee acces între pctele- 14-15; gard din metal între pctele 15-16-...20; neîmprejmuț (aliniamentul bordurii) între pctele- 20-21...29; neîmprejmuț- str Profesor Tudor Ciortea între pctele 29-1.

- Operațiuni de specialitate realizate:**

-metodele și aparatura folosite la măsurători: Punctele de contur ale imobilului studiat au fost determinate prin ridicare planimetrică cu stația totală Leica TS 06 Plus cu precizia de 2<sup>o</sup>, prin metoda drumirii cu radieri și sistem GPS cu dublă frecvență model HI TARGET V30 utilizând metoda real time kinematic (metoda cinematică în timp real) prin conectarea la rețeaua ROMPOS, stația de referință Cluj-Napoca.

-sistemul de coordonate: Sistem de proiecție utilizat este Stereografic 1970, sistem de cote Marea Neagră 1975

-calculul suprafețelor: s-a făcut analitic, din coordonatele punctelor de contur rezultate în urma prelucrării operațiunilor de teren;

-preciziile obținute: în mod RTK:

- precizia de poziționare în plan orizontal = 2-3cm ± 1ppm RMS
- precizia de poziționare în plan vertical = 3-5cm ± 1ppm RMS

Data întocmirii  
Iunie 2024



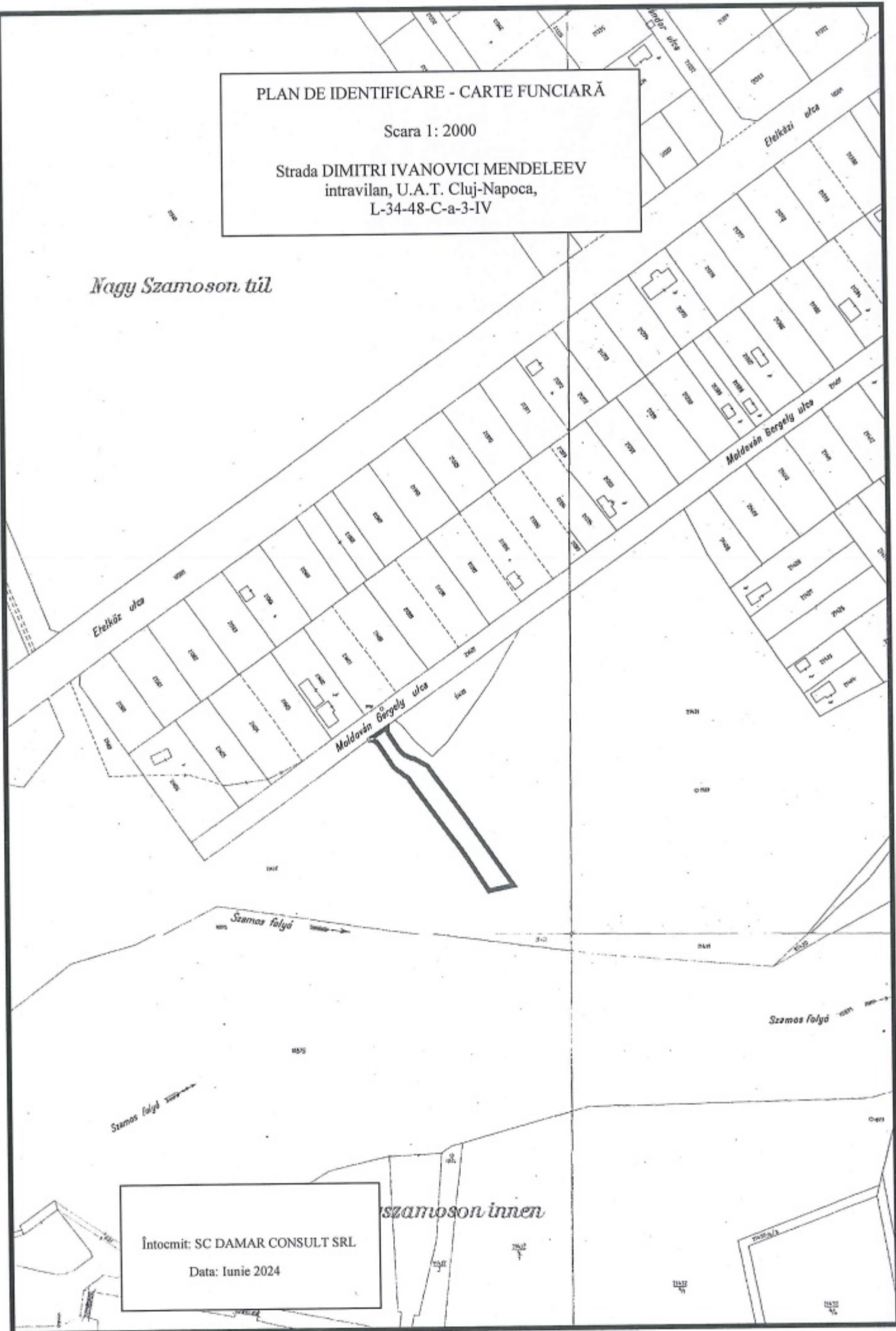


PLAN DE IDENTIFICARE - CARTE FUNCIARĂ

Scara 1: 2000

Strada DIMITRI IVANOVICI MENDELEEV  
intravilan, U.A.T. Cluj-Napoca,  
L-34-48-C-a-3-IV

*Nagy Szamoson túl*



Întocmit: SC DAMAR CONSULT SRL

Data: Iunie 2024

PLAN DE IDENTIFICARE - CARTE FUNCIARĂ

Scara 1: 2000

Strada DIMITRI IVANOVICI MENDELEEV  
intravilan, U.A.T. Cluj-Napoca,  
L-34-48-C-a-3-IV



Întocmit: SC DAMAR CONSULT SRL

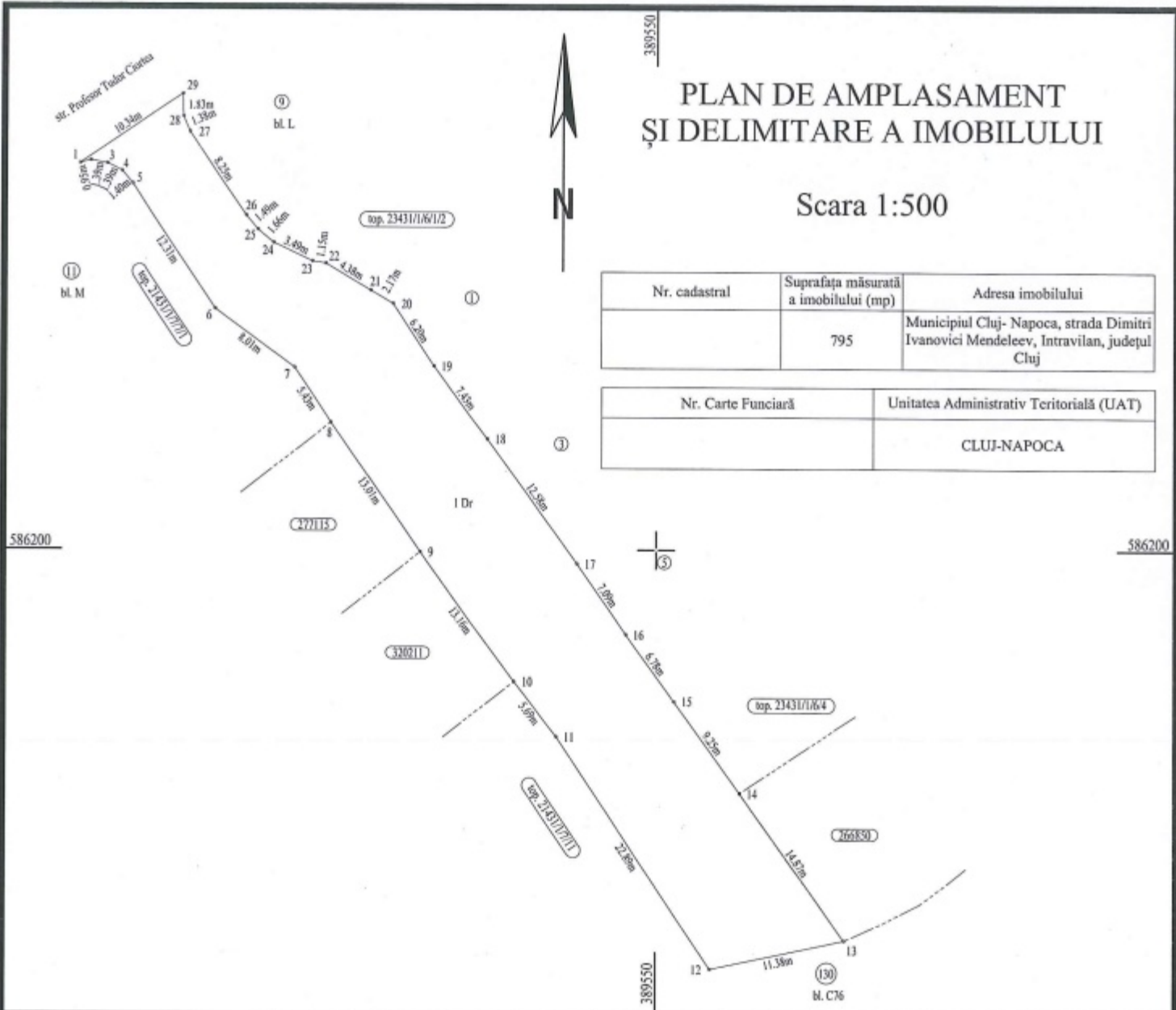
Data: Iunie 2024



# PLAN DE AMPLASAMENT ȘI DELIMITARE A IMOBILULUI

Scara 1:500

Nr. cadastral	Suprafața măsurată a imobilului (mp)	Adresa imobilului
	795	Municipiul Cluj- Napoca, strada Dimitri Ivanovici Mendeleev, Intravilan, județul Cluj
Nr. Carte Funciară		Unitatea Administrativ Teritorială (UAT)
		CLUJ-NAPOCA



### A. Date referitoare la teren

Nr. parcelă	Categorie de folosință	Suprafața (mp)	Mențiuni
I	DR	795	-
Total		795	-

### B. Date referitoare la construcții

Cod	Destinația	Suprafața construită la sol (mp)	Mențiuni
C 1	-	-	-
Total		-	-

Suprafața totală măsurată a imobilului = 795 mp  
Suprafața din act = 795 mp

Executant: SC DAMAR CONSULT SRL  
Aut. Seria RO-B-F Nr. 2263

Confirm executarea măsurătorilor la teren, corectitudinea întocmirii documentației cadastrale și corespondența acesteia cu realitatea din teren

Inspector

Confirm introducerea imobilului în baza de date integrată și atribuirea numărului cadastral



George Viorel Neag

Semnătura  
GEORGE VIOREL NEAG  
Seria RO-CJ-F, Nr. 0233  
OCHI CLUJ  
Date: 2024.06.29 10:16:49

Ameră la Hotărârea nr. 1/2025  
cuprinde 15 pagini

Semnătura  
Data: \_\_\_\_\_

REFERAT DE APROBARE  
a proiectului de hotărâre privind însușirea Documentației tehnice,  
pentru înscrierea imobilului strada Dimitri Ivanovici Mendeleev, din municipiul Cluj-Napoca,  
în sistemul integrat de cadastru și carte funciară

În vederea reglementării patrimoniului public și asigurării unei evidențe exacte și complete a situației juridice a imobilelor, cu materializarea acestora în cartea funciară și respectiv, în Inventarul bunurilor domeniului public, Municipiul Cluj-Napoca, se află în procedura de întocmire a documentațiilor cadastrale pentru înscrierea imobilelor în sistemul integrat de cadastru și carte funciară.

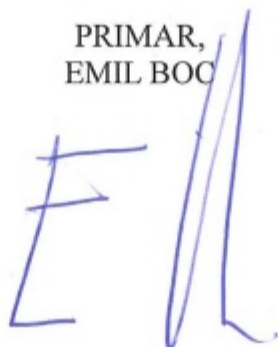
Prin cererea nr. 573326/45/2024, S.C. Damar Consult S.R.L., Persoana Juridică Autorizată A.N.C.P.I., să execute lucrări în domeniul cadastrului, în baza contractului de prestări servicii cadastrale, a înaintat Documentația cadastrală de primă înscriere în sistemul integrat de cadastru și carte funciară pentru imobilul cu destinație de drum, denumit strada Dimitri Ivanovici Mendeleev.

Sistemul integrat de cadastru și carte funciară cuprinde evidența tehnică, economică și juridică a imobilelor din aceeași unitate administrativ teritorială. Entitățile de bază ale acestui sistem sunt imobilul și proprietarul. Cadastrul realizează identificarea, măsurarea, descrierea și înregistrarea imobilelor în documentele cadastrale și reprezentarea acestora pe hărți și planuri cadastrale.

Prin înscrierea în sistemul integrat de cadastru și carte funciară a imobilului denumit strada Dimitri Ivanovici Mendeleev, acesta este reprezentat printr-un poligon închis căruia îi este atribuit un nr. cadastral unic și pentru care este deschisă o carte funciară nouă. În cartea funciară sunt evidențiate informațiile tehnice, juridice și economice despre imobil.

În temeiul prevederilor art. 136 din Ordonanța Guvernului nr. 57/2019 privind Codul administrativ, cu modificările și completările ulterioare, îmi exprim inițiativa de promovare a proiectului de hotărâre privind însușirea Documentației tehnice, pentru înscrierea imobilului strada Dimitri Ivanovici Mendeleev, din municipiul Cluj-Napoca, în sistemul integrat de cadastru și carte funciară.

PRIMAR,  
EMIL BOC





RAPORT DE SPECIALITATE

privind aprobarea propunerii privind însușirea Documentației tehnice  
pentru înscrierea imobilului strada Dimitri Ivanovici Mendeleev din municipiul Cluj-Napoca,  
în sistemul integrat de cadastru și carte funciară

Având în vedere:

Referatul de aprobare înregistrat sub nr. 670254/1 din 02.09.2024 al primarului Municipiului Cluj-Napoca;

Proiectul de hotărâre privind însușirea Documentației tehnice pentru înscrierea imobilului strada Dimitri Ivanovici Mendeleev, din municipiul Cluj-Napoca, în sistemul integrat de cadastru și carte funciară;

Direcția Patrimoniul municipiului și evidența proprietății, Direcția Economică și Direcția Juridică prezintă următoarele:

Din punct de vedere tehnic arătăm că prin cererea nr. 573326/45/2024, S.C. Damar Consult S.R.L., Persoana Juridică Autorizată A.N.C.P.I., să execute lucrări în domeniul cadastrului, în baza contractului de prestări servicii cadastrale, a înaintat Documentația cadastrală de primă înscriere în sistemul integrat de cadastru și carte funciară pentru imobilul denumit strada Dimitri Ivanovici Mendeleev.

Conform Anexei 4 la O.U.G. 57/2019, drumurile comunale, vicinale și străzile aparțin domeniului public al comunei, al orașului sau al municipiului.

Imobilul denumit strada Dimitri Ivanovici Mendeleev este domeniul public al municipiului Cluj-Napoca, fiind inclus în Inventarul bunurilor care aparțin domeniului public al municipiului Cluj-Napoca, atestat prin H.G. nr. 193/2006, Anexa 1<sup>1</sup>, poziția nr. 1241.

Conform Documentației tehnice suprafața imobilului teren aferent străzii denumite strada Dimitri Ivanovici Mendeleev, rezultată din măsurătorile topografice este de 795 mp;

În regim de carte funciară suprafața măsurată a terenului aferent imobilului cu destinație de drum, denumit strada Dimitri Ivanovici Mendeleev se identifică cu nr. top. 21431/1/7/11, 21431/1/7/10, 21431/1/7/9/2, 21431/1/7/8/2, 21431/1/7/7/2, 21431/1/7/6/2, 21431/1/7/5/2, 21431/1/7/4, 21431/1/7/3, 21431/1/6/8/2, 21431/1/6/7/2, 21431/1/6/6/2, 21431/1/6/4, 21431/1/6/3/2, înscrise în C.F. nr. 290336 Cluj-Napoca, rezultate din reîmpărțirea și comasarea imobilelor cu nr. Top. 21431/1/12, 21431/1/11 expropriate în favoarea Statului Român în administrarea operativă a Consiliului popular al municipiului Cluj-Napoca prin decretul de expropriere nr. 66/1979.

Potrivit Notei interne cu nr. 491654/304/2024, Serviciul revendicări, fond funciar și registru agricol, ne comunică faptul că imobilele cu nr. top. 21431/1/12 și 21431/1/11, nu au fost revendicat în baza Legii nr. 10/2001 și nici în baza Legii nr. 18/1991, republicată, cu modificările și completările ulterioare;

Prin Nota internă cu nr. 628824/303/2024, Direcția juridică ne comunică faptul că nu există acțiuni în justiție pentru imobilele identificate cu nr. top. 21431/1/12 și 21431/1/11.

Imobilul cu destinație de drum strada Dimitri Ivanovici Mendeleev ce provine din C.F. nr. 290336 Cluj-Napoca, nr. top. 21431/1/7/11, 21431/1/7/10, 21431/1/7/9/2, 21431/1/7/8/2, 21431/1/7/7/2, 21431/1/7/6/2, 21431/1/7/5/2, 21431/1/7/4, 21431/1/7/3, 21431/1/6/8/2, 21431/1/6/7/2, 21431/1/6/6/2, 21431/1/6/4, 21431/1/6/3/2, cu suprafața măsurată de 795 mp, va fi înscris cu nr. cad. nou, în C.F. nou Cluj-Napoca, în proprietatea municipiului Cluj-Napoca, domeniul public.



Documentația tehnică, pentru înscrierea imobilului strada Dimitri Ivanovici Mendeleev din municipiul Cluj-Napoca, în sistemul integrat de cadastru și carte funciară, a fost întocmită în conformitate cu prevederile Ordinului nr. 600/2023 cu modificările și completările ulterioare. Operațiunea de primă înscriere prin recepția și deschiderea unei cărți funciare noi, se realizează cu diminuarea/sistarea unor suprafețe din cărțile funciare vechi.

În considerarea celor de mai sus, formulăm următoarele:

1. Propunerea privind aprobarea înscrierii în Cartea funciară nouă, în favoarea Municipiului Cluj-Napoca, a imobilului strada Dimitri Ivanovici Mendeleev, cu suprafața măsurată de 795 mp, provenind din C.F. nr. 290336 Cluj-Napoca, nr. top. 21431/1/7/11, 21431/1/7/10, 21431/1/7/9/2, 21431/1/7/8/2, 21431/1/7/7/2, 21431/1/7/6/2, 21431/1/7/5/2, 21431/1/7/4, 21431/1/7/3, 21431/1/6/8/2, 21431/1/6/7/2, 21431/1/6/6/2, 21431/1/6/4, 21431/1/6/3/2, cu destinație drum, domeniul public.

2. Propunerea privind însușirea Documentației tehnice de înscriere în Cartea funciară nouă a imobilului strada Dimitri Ivanovici Mendeleev, din municipiul Cluj-Napoca, întocmită de S.C. Damar Consult S.R.L., Persoana Juridică Autorizată A.N.C.P.I., documentație ce se constituie în Anexă, la hotărâre;

3. Propunerea privind mandatarea Comisiei speciale de inventariere a domeniului public al municipiului Cluj-Napoca reglementată de art. 289 alin. (2) și (3) din Ordonanța de Urgență a Guvernului nr. 57/2019 privind Codul administrativ, cu modificările și completările ulterioare și ale art. 5 din Anexa la Hotărârea Guvernului nr. 392/2020 privind Normele tehnice pentru întocmirea inventarului bunurilor care alcătuiesc domeniul public și privat al comunelor, al orașelor, al municipiilor și al județelor, va asigura actualizarea Inventarului bunurilor care aparțin domeniului public al municipiului Cluj-Napoca, cu imobilul ce face obiectul prezentei hotărâri.

Având în vedere cele expuse mai sus, proiectul de hotărâre îndeplinește condițiile de natură tehnică pentru a fi supus dezbaterii și aprobării plenului Consiliului Local.

Din perspectiva juridică sunt incidente și aplicabile următoarele prevederi legale:

- Ordonanța de Urgență a Guvernului nr. 57/2019 privind Codul administrativ, cu modificările și completările ulterioare, potrivit căreia:

- *art. 87 alin. (5) Autoritățile administrației publice locale administrează sau, după caz, dispun de resursele financiare, precum și de bunurile proprietate publică sau privată ale unităților administrativ-teritoriale, în conformitate cu principiul autonomiei locale.*

- *art. 129, alin. (2) Consiliul local exercită următoarele categorii de atribuții: c) atribuții privind administrarea domeniului public și privat al comunei, orașului sau municipiului.*

- *art. 286 alin. (1) și (4) - (1) Domeniul public este alcătuit din bunurile prevăzute la art. 136 alin. (3) din Constituție, din cele stabilite în anexele nr. 2-4 și din orice alte bunuri care, potrivit legii sau prin natura lor, sunt de uz sau de interes public, și sunt dobândite de stat sau de unitățile administrativ-teritoriale prin unul dintre modurile prevăzute de lege. (4) Domeniul public al comunei, al orașului sau al municipiului este alcătuit din bunurile prevăzute în anexa nr. 4, precum și din alte bunuri de uz sau de interes public local, declarate ca atare prin hotărâre a consiliului local, dacă nu sunt declarate prin lege ca fiind bunuri de uz sau de interes public național ori județean.*

- *art. 289 alin (2) și (3), Inventarierea bunurilor din domeniul public al unităților administrativ-teritoriale, (2) Inventarul bunurilor care alcătuiesc domeniul public al unității administrativ-teritoriale se întocmește și se actualizează de către o comisie special constituită, condusă de autoritatea executivă ori de o altă persoană împuternicită să exercite atribuțiile respective, după caz. (3) Comisia prevăzută la alin. (2) se constituie prin dispoziția fiecărei autorități executive a unității administrativ-teritoriale.*

- Anexa la Hotărârea de Guvern nr. 392 din 14 mai 2020 privind aprobarea Normelor tehnice pentru întocmirea inventarului bunurilor care alcătuiesc domeniul public și privat al comunelor, al orașelor, al municipiilor și al județelor, potrivit căreia:

- *art. 5 (1) La nivelul fiecărei unități administrativ-teritoriale se constituie o comisie specială de inventariere a domeniului public și privat al unității administrativ-teritoriale prin dispoziția autorității executive (...).*

- Legea nr. 7/1996 a cadastrului și publicității imobiliare, republicată, potrivit căreia:

- *art. 10, alin. (2) Documentațiile cadastrale determină suprafața terenurilor și construcțiilor, rezultată din măsurători.*



- art. 41 alin. (5) „În cazul imobilelor proprietate publică a statului sau a unităților administrativ-teritoriale, întabularea se realizează în baza actelor de proprietate, iar în lipsa acestora, a copiei extrasului de pe inventarul centralizat al bunurilor respective, atestat prin hotărâre a Guvernului, însoțită de un înscris emis de către conducătorul instituției publice centrale sau locale, care are obligația întocmirii și modificării inventarului centralizat, prin care se confirmă identitatea dintre imobilul din documentația cadastrală și cel evidențiat în inventarul centralizat. Pentru imobilele a căror apartenență la domeniul public al statului sau al unităților administrativ-teritoriale este stabilită prin acte normative, întabularea se va efectua în baza hotărârilor Guvernului, hotărârilor consiliului local, județean sau al municipiului București de însușire a inventarelor cu privire la aceste bunuri imobile, însoțite de un înscris emis de către conducătorul instituției publice centrale sau locale, prin care se confirmă identitatea dintre imobilul din documentația cadastrală și cel a cărui întabulare se solicită, cu respectarea prevederilor legale în vigoare.”

- Ordonanța Guvernului nr. 43/1997, republicată, cu modificările și completările ulterioare, privind regimul drumurilor, potrivit căreia:

- art. 8 alin. (1) Drumurile de interes local aparțin proprietății publice a unității administrative pe teritoriul căreia se află și pot fi clasificate ca: c) străzi - drumuri publice din interiorul localităților, indiferent de denumire: stradă, bulevard, cale, chei, splai, șosea, alee, fundătura, uliță etc.

- Ordinul A.N.C.P.I. nr. 600/2023 privind aprobarea Regulamentului de avizare, recepție și înscriere în evidențele de cadastru și carte funciară, cu modificările și completările ulterioare,

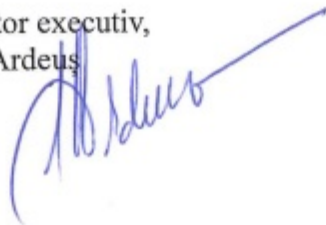
- art. 18 lit. a) Documentațiile cadastrale întocmite la cerere, în vederea înscrierii în evidențele de cadastru și carte funciară, pot fi: a) documentație pentru prima înscriere în sistemul integrat de cadastru și carte funciară;

- art. 76. (4) Pentru imobilele situate în zona de aplicare a Decretului-lege nr. 115/1938, în intravilanul localităților este obligatorie identificarea imobilelor cu date de carte funciară veche, cu excepția situațiilor în care imobilul este înscris fără a fi identificat cu număr topografic, cartea funciară este degradată sau nu există în arhivă. Aceste excepții vor fi certificate de către asistentul registrator sau referentul arhivar care va emite un referat în acest sens.

Proiectul de hotărâre îndeplinește condițiile legale pentru a fi supus dezbaterii și aprobării plenului Consiliului Local.

Având în vedere cele expuse în prezentul raport, apreciem că proiectul de hotărâre privind însușirea Documentației tehnice, pentru înscrierea în Cartea funciară nouă, în favoarea Municipiului Cluj-Napoca, a imobilului strada Dimitri Ivanovici Mendeleev, cu suprafața măsurată de 795 mp, provenind din C.F. nr. 290336 Cluj-Napoca, nr. top. 21431/1/7/11, 21431/1/7/10, 21431/1/7/9/2, 21431/1/7/8/2, 21431/1/7/7/2, 21431/1/7/6/2, 21431/1/7/5/2, 21431/1/7/4, 21431/1/7/3, 21431/1/6/8/2, 21431/1/6/7/2, 21431/1/6/6/2, 21431/1/6/4, 21431/1/6/3/2, cu destinație drum, domeniul public, domeniul public, în baza Ordonanței Guvernului nr. 43/1997 privind regimul drumurilor, republicată, art. 8 alin. (1) „Drumurile de interes local aparțin proprietății publice a unității administrative pe teritoriul căreia se află (...)”, poate fi supus dezbaterii și aprobării plenului Consiliului Local.

Director executiv,  
Iulia Ardeus



Direcția Juridică  
Director executiv,  
Alina Rus

03.09.2024

Direcția Economică  
Director executiv,  
Olimpia Moigrădan

Cons, Ovidiu Ratiu

Insp. Ing. Lucian Bob

Insp. Ing. Daniela Todea

Cons. Juridic, Cristina Stanciu

