

1-26 p.

3 / 29 08 2018

HOTĂRÂRE

privind însușirea Documentației tehnice, pentru înscrierea tronsoanelor de drum din Piața Avram Iancu din municipiul Cluj-Napoca în sistemul integrat de cadastru și carte funciară

Consiliul local al municipiului Cluj-Napoca întrunit în ședință extraordinară,
Examinând proiectul de hotărâre privind însușirea Documentației tehnice, pentru înscrierea tronsoanelor de drum din Piața Avram Iancu din municipiul Cluj-Napoca în sistemul integrat de cadastru și carte funciară – proiect din inițiativa primarului;

Analizând Referatul nr. 385456/45 din 20.08.2018 al Direcției Patrimoniul municipiului și evidența proprietății, prin care se propune însușirea Documentației tehnice, pentru înscrierea tronsoanelor de drum din Piața Avram Iancu din municipiul Cluj-Napoca în sistemul integrat de cadastru și carte funciară;

Reținând prevederile Ordinului nr. 700/2014 al Directorului General al Agenției Naționale de Cadastru și Publicitate Imobiliară, cu modificările și completările ulterioare, ale Legii nr. 7/1996 a cadastrului și publicității imobiliare, cu modificările și completările ulterioare, ale Ordonanței nr. 43/1997, republicată, privind regimul drumurilor, ale Legii nr. 213/1998 privind bunurile proprietate publică, cu modificările și completările ulterioare, precum și ale Codului civil;

Văzând avizul comisiei de specialitate;

Potrivit dispozițiilor art. 36 alin. (1), alin. (2) lit. c), alin. (5) lit. d), art. 39 alin. (2) și art. 45 din Legea nr. 215/2001 a administrației publice locale, republicată, cu modificările și completările ulterioare,

HOTĂRĂȘTE:

Art. 1. Se aprobă înscrierea în Cartea funciară nouă, în favoarea Municipiului Cluj-Napoca, a tronsonului de drum aflat pe latura estică a Catedralei Ortodoxe a Vadului, Feleacului și Clujului având suprafața măsurată de 3937 mp., cu destinația de drum, domeniul public, în baza Ordonanței nr. 43/1997 privind regimul drumurilor, republicată și actualizată, art. 8 alin (1) „Drumurile de interes local aparțin proprietății publice a unității administrative pe teritoriul căreia se află (...)”.

Art.2. Se aprobă înscrierea în Cartea funciară nouă, în favoarea Municipiului Cluj-Napoca, a tronsonului de drum aflat pe latura vestică a Catedralei Ortodoxe a Vadului, Feleacului și Clujului, având suprafața măsurată de 4014 mp., cu destinația de drum, domeniul public, în baza Ordonanței nr. 43/1997 privind regimul drumurilor, republicată și actualizată, art. 8 alin (1) „Drumurile de interes local aparțin proprietății publice a unității administrative pe teritoriul căreia se află (...)”.

Art. 3. Se însușește Documentația tehnică de înscriere în Cartea funciară nouă, a tronsonului de drum aflat pe latura estică a Catedralei Ortodoxe a Vadului, Feleacului și Clujului, întocmită de Ing. Spătar Oana-Simona, persoană fizică autorizată ANCPI conform autorizației seria RO-SM-F, nr. 0117/07.12.2016, ce se constituie în Anexa I care face parte integrantă din prezenta hotărâre.

Art. 4. Se însușește Documentația tehnică de înscriere în Cartea funciară nouă, a

tronsonului de drum aflat pe latura vestică a Catedralei Ortodoxe a Vadului, Feleacului și Clujului, întocmită de Ing. Spătar Oana-Simona, persoană fizică autorizată ANCPI conform autorizației seria RO-SM-F, nr. 0117/07.12.2016, ce se constituie în Anexa II care face parte integrantă din prezenta hotărâre.

Art. 5. Cu îndeplinirea prevederilor hotărârii se încredințează Direcția Patrimoniul municipiului și evidența proprietății și Direcția economică.

Președinte de ședință,

Contrasemnează:
Secretarul municipiului,
Jr. Aurora Roșca

Nr. din 2018
(Hotărârea a fost adoptată cu voturi)

2

MUNICIPIUL CLUJ-NAPOCA
DIRECTIA PATRIMONIUL MUNICIPIULUI SI
EVIDENTA PROPRIETATII
BIROUL EVIDENTA STRAZI
NR 385456/45/455 din 20.08.2018

APROBAT,
PRIMAR,
EMIL BOC

REFERAT

privind propunerea de însușire a Documentației tehnice, pentru înscrierea tronsoanelor de drum din Piața Avram Iancu din municipiul Cluj-Napoca în sistemul integrat de cadastru și carte funciară

În vederea reglementării patrimoniului public și asigurării unei evidențe exacte și complete a situației juridice a imobilelor, cu materializarea acestora în cartea funciară și respectiv, în inventarul domeniului public, Municipiul Cluj-Napoca, se află în procedura de întocmire a documentațiilor cadastrale pentru înscrierea imobilelor în sistemul integrat de cadastru și carte funciară.

În acest context pentru imobilul Piața Avram Iancu respectiv pentru tronsonul de drum poziționat pe latura estică și pentru tronsonul de drum poziționat pe latura vestică a Catedralei Ortodoxe a Vadului, Feleacului și Clujului s-au efectuat măsurători topografice și au fost întocmite două (2) Documentații cadastrale de prima înscriere în sistemul integrat de cadastru și carte funciară.

Suprafața tronsonului de drum aflat pe latura estică a Catedralei Ortodoxe, rezultată din măsurătorile topografice este de 3937 mp., iar suprafața tronsonului de drum aflat pe latura vestică a Catedralei Ortodoxe, rezultată din măsurătorile topografice este de 4014 mp. Documentațiile tehnice a fost întocmite de către Ing. Spătar Oana Simona, persoană fizică autorizată ANCPI conform autorizației seria RO-SM-F, nr. 0117/07.12.2016 să execute lucrări în domeniul cadastrului.

Cele două tronsoane de drum care constituie Piața Avram Iancu, se identifică în Anexa 4 la Hotărârea nr. 133/2005, cu modificările și completările ulterioare, la poziția nr. 1629. S-a recurs la identificare imobilului doar pe baza Inventarului bunurilor care aparțin domeniului public al municipiului Cluj-Napoca, întrucât suprafața aferentă nr. topografic 4841, înscris în CF nr. 264321 Cluj-Napoca, CF vechi nr. 1473 în care se identifică și sectoarele drum aferente Pieței Avram Iancu, a fost folosită pentru înscrierea în cartea funciară a imobilului Bulevardul 21 Decembrie 1989.

Din punct de vedere al legislației incidente, arătam următoarele,

Conform dispozițiilor art. 23 din Ordinul nr. 700/2014 „*Documentațiile cadastrale întocmite la cerere, în vederea înscrierii în evidențele de cadastru și carte funciară, pot fi: a) documentație pentru prima înscriere în sistemul integrat de cadastru și carte funciară; (...)*”.

Conform dispozițiilor art. 3 din Ordonanța nr. 43/1997, republicată, privind regimul drumurilor, „*Din punct de vedere al destinației drumurile se împart în:*

a) drumuri publice - drumuri de utilitate publică și/sau de interes public destinate circulației rutiere și pietonale, în scopul satisfacerii cerințelor generale de transport ale economiei, ale populației și de apărare a țării; acestea sunt proprietate publică și sunt întreținute din fonduri publice, precum și din alte surse legal constituite”.

Ordonanța de urgență nr. 31 din 18.04.2018 privind modificarea și completarea Legii cadastrului și a publicității imobiliare nr. 7/1996, în scopul luării măsurilor legislative și operaționale de accelerare a ritmului înregistrării imobilelor proprietate publică sau privată a U.A.T. în sistem integrat de cadastru și carte funciară atât prin lucrări de înregistrare sistematică cât și prin înregistrare sporadică, la cerere, a imobilelor și de eliminare a tuturor impedimentelor de natură legislativă și operațională care tergiversează derularea lucrărilor de înregistrare sistematică și

înscrierea domeniului public și privat al statului și al U.A.T.-urilor reglementează :

"ART.41

(5) În cazul imobilelor proprietate publică a statului sau a unităților administrativ-teritoriale, întabularea se realizează în baza actelor de proprietate, iar în lipsa acestora, a copieii extrasului de pe inventarul centralizat al bunurilor respective, atestat prin hotărâre a Guvernului, însoțită de un înscris emis de către conducătorul instituției publice centrale sau locale, care are obligația întocmirii și modificării inventarului centralizat, prin care se confirmă identitatea dintre imobilul din documentația cadastrală și cel evidențiat în inventarul centralizat. Pentru imobilele a căror apartenență la domeniul public al statului sau al unităților administrativ-teritoriale este stabilită prin acte normative, întabularea se va efectua în baza hotărârilor Guvernului, hotărârilor consiliului local, județean sau al municipiului București de însușire a inventarelor cu privire la aceste bunuri imobile, însoțite de un înscris emis de către conducătorul instituției publice centrale sau locale, prin care se confirmă identitatea dintre imobilul din documentația cadastrală și cel a cărui întabulare se solicită, cu respectarea prevederilor legale în vigoare."

Având în vedere cele expuse, supunem dezbaterii Consiliului local al municipiului Cluj-Napoca, propunerea privind aprobarea înscrierii în Cartea funciară nouă, în favoarea Municipiului Cluj-Napoca, a tronsonului de drum cu suprafața măsurată de 3937 mp., poziționat pe latura estică a Catedralei Ortodoxe a Vadului, Feleacului și Clujului și a tronsonului de drum cu suprafața măsurată de 4014 mp., poziționat pe latura vestică a Catedralei Ortodoxe a Vadului, Feleacului și Clujului, cu destinația de drum, domeniul public, precum și însușirea Documentațiilor tehnice întocmite de Ing. Spătar Oana-Simona, persoană fizică autorizată ANCPPI conform autorizației seria RO-SM-F, nr. 0117/07.12.2016 documentații ce se vor constitui în anexă la hotărâre.

Director,
Iulia Ardeus

Vizată D. Jucău
20.08.2018.

Sef Birou, Ovidiu Ratiu

insp., Lucian Bob

Anexa I la Hotărârea nr.

DOCUMENTAȚIE TEHNICĂ

AMPLASAMENT:

PIAȚA AVRAM IANCU, domeniul public

-tronson drum latura estica-

MUNICIPIUL CLUJ- NAPOCA, JUDEȚUL CLUJ

BENEFICIAR:

MUNICIPIUL CLUJ-NAPOCA

EXECUTANT:

SPĂȚAR OANA SIMONA

Autorizația: Seria RO-SM-F Nr. 0117/2016

CLUJ-NAPOCA

-AUGUST 2018-



5



MONITORUL OFICIAL

AL

ROMÂNIEI

74 (XVIII) — Nr. 248 bis

PARTEA I
LEGI, DECRETE, HOTĂRĂRI ȘI ALTE ACTE

Luni, 20 martie 2006

SUMAR

Pagina

Anexa nr. 1¹ la Hotărârea Guvernului nr. 193/2006
pentru modificarea și completarea Hotărârii
Guvernului nr. 969/2002 privind alestarea
domeniului public al județului Cluj, precum și al
municipiilor, orașelor și comunelor din județul Cluj,
cu excepția municipiului Cluj-Napoca 3-447

6

HOTĂRĂRI ALE GUVERNULUI ROMÂNIEI

GUVERNUL ROMÂNIEI

HOTĂRÂRE

pentru modificarea și completarea Hotărârii Guvernului nr. 969/2002 privind atestarea domeniului public al Județului Cluj, precum și al municipiilor, orașelor și comunelor din județul Cluj, cu excepția municipiului Cluj-Napoca*)

În temeiul art. 108 din Constituția României, republicată,

Guvernul României adoptă prezenta hotărâre.

Articol unic. — Hotărârea Guvernului nr. 969/2002 privind atestarea domeniului public al Județului Cluj, precum și al municipiilor, orașelor și comunelor din județul Cluj, cu excepția municipiului Cluj-Napoca, publicată în Monitorul Oficial al României, Partea I, nr. 684 și 684 bis din 17 septembrie 2002, cu modificările ulterioare, se modifică și se completează după cum urmează:

1. Titlul hotărârii va avea următorul cuprins:

„HOTĂRÂRE
privind atestarea domeniului public al Județului Cluj,
precum și al municipiilor, orașelor și comunelor
din Județul Cluj”

2. Articolul unic va avea următorul cuprins:

„Articol unic. — Se atestă apartenența la domeniul public al Județului Cluj, precum și al municipiilor și comunelor din județul Cluj a bunurilor care aparțin anexele nr. 1—80 care fac parte integrantă din prezenta hotărâre.”

3. După anexa nr. 1 se introduce o nouă anexă, nr. 11, cu titlul „Inventarul bunurilor care aparțin domeniului public al municipiului Cluj-Napoca”, având conținutul prevăzut în anexa la prezenta hotărâre.

PRIM-MINISTRU
CĂLIN POPESCU-TĂRICEANU

Contrasemnează:

p. Ministrul administrației și internelor,
Paul Victor Dobre,
secretar de stat

Ministrul finanțelor publice,
Sebastian Teodor Gheorghe Vlădescu

București, 9 februarie 2006.
Nr. 193.

*) Hotărârea Guvernului nr. 193/2006 a fost publicată în Monitorul Oficial al României, Partea I, nr. 248 din 20 martie 2006 și este în acest număr bis.

1	2	3	4	5	6
1582	1.3.7.	Paul Ioan	2.205	130.756.50	Municipal Cluj - Napoca
1583	1.3.7.	Pavel Roșca	1.038	81.553.40	Municipal Cluj - Napoca
1584	1.3.7.	Peana	4.362	259.852.60	Municipal Cluj - Napoca
1585	1.3.7.	Petofi Sandor	2.967	175.943.10	Municipal Cluj - Napoca
1586	1.3.7.	Petrache Polenaru	1.750	2.100.00	Municipal Cluj - Napoca
1587	1.3.7.	Petre Dulfu			Municipal Cluj - Napoca
1588	1.3.7.	Petra Isprescu	1.224		Municipal Cluj - Napoca
1589	1.3.7.	Petru Maior	1.233		Municipal Cluj - Napoca
1590	1.3.7.	Petruș	1.430		Municipal Cluj - Napoca
1591	1.3.7.	Pigara Crălului	2.800	191.716.90	Municipal Cluj - Napoca
1592	1.3.7.	Pirscului	4.000	84.799.00	Municipal Cluj - Napoca
1593	1.3.7.	Plezăș	4.000	166.010.00	Municipal Cluj - Napoca
1594	1.3.7.	Pitea Vijegzui	2.960	4.000.00	Municipal Cluj - Napoca
1595	1.3.7.	Pintenului	2.690	3.552.00	Municipal Cluj - Napoca
1596	1.3.7.	Pileșii	2.370	3.228.00	Municipal Cluj - Napoca
1597	1.3.7.	Pialui	2.713	2.844.00	Municipal Cluj - Napoca
1598	1.3.7.	Pianoșelor	2.794	180.680.90	Municipal Cluj - Napoca
1599	1.3.7.	Pivovni	2.545	3.332.60	Municipal Cluj - Napoca
1600	1.3.7.	Piolești	26.205	3.064.00	Municipal Cluj - Napoca
1601	1.3.7.	Plopilor	5.305	2.526.706.30	Municipal Cluj - Napoca
1602	1.3.7.	Polmarilor	5.300	314.566.50	Municipal Cluj - Napoca
1603	1.3.7.	Pomet	1.590	497.527.00	Municipal Cluj - Napoca
1604	1.3.7.	Ponorului	1.200	1.908.00	Municipal Cluj - Napoca
1605	1.3.7.	Porțelanului	1.050	1.440.00	Municipal Cluj - Napoca
1606	1.3.7.	Porțile de Fier	11.200	62.265.00	Municipal Cluj - Napoca
1607	1.3.7.	Porumbelilor	2.637	664.160.00	Municipal Cluj - Napoca
1608	1.3.7.	Posada	2.550	200.031.60	Municipal Cluj - Napoca
1609	1.3.7.	Postăvanu	1.056	151.215.00	Municipal Cluj - Napoca
1610	1.3.7.	Postăvanu	1.706	62.620.80	Municipal Cluj - Napoca
1611	1.3.7.	Povârșii	2.631	65.230.00	Municipal Cluj - Napoca
1612	1.3.7.	Predeal	1.901	3.396.00	Municipal Cluj - Napoca
1613	1.3.7.	Predeal	1.382	112.729.30	Municipal Cluj - Napoca
1614	1.3.7.	Preșeniei	5.002	1.658.40	Municipal Cluj - Napoca
1615	1.3.7.	Prâpior	4.635	6.002.40	Municipal Cluj - Napoca
1616	1.3.7.	Prislop	1.046	5.562.00	Municipal Cluj - Napoca
1617	1.3.7.	Priveștii	2.619	1.255.20	Municipal Cluj - Napoca
1618	1.3.7.	Priveștii	4.225	3.156.60	Municipal Cluj - Napoca
1619	1.3.7.	Prof. Nicolae Mărgineanu		215.475.00	Municipal Cluj - Napoca
1620	1.3.7.	Profesor Todor Chitrea			Municipal Cluj - Napoca
1621	1.3.7.	Proștesului	3.068		Municipal Cluj - Napoca
1622	1.3.7.	Prunilor	3.190	230.558.40	Municipal Cluj - Napoca
1623	1.3.7.	P. Ia Mitropolit Nicolae Colan	820	310.625.60	Municipal Cluj - Napoca
1624	1.3.7.	P. Ia f. Mal		984.00	Municipal Cluj - Napoca
1625	1.3.7.	P. Ia 14 Iulie	5.925		Municipal Cluj - Napoca
1626	1.3.7.	P. Ia 14 Iulie	5.460	217.982.50	Municipal Cluj - Napoca
1627	1.3.7.	P. Ia 1907	3.625	323.778.00	Municipal Cluj - Napoca
1628	1.3.7.	P. Ia Abator	1.999	215.021.60	Municipal Cluj - Napoca
1629	1.3.7.	P. Ia Avram Iancu	6.223	1.8.540.70	Municipal Cluj - Napoca
1630	1.3.7.	P. Ia Baba Novac	18.504	487.623.90	Municipal Cluj - Napoca
1631	1.3.7.	P. Ia Fraternității	2.828	1.037.287.20	Municipal Cluj - Napoca
1632	1.3.7.	P. Ia Gării	3.440	167.700.40	Municipal Cluj - Napoca
1633	1.3.7.	P. Ia Herce, Cloșca și Cișan	12.920	309.647.20	Municipal Cluj - Napoca
1634	1.3.7.	P. Ia Ion Agăbiceanu	1.000	786.156.00	Municipal Cluj - Napoca
1635	1.3.7.	P. Ia Karl Liebknecht	2.170	59.300.00	Municipal Cluj - Napoca
1636	1.3.7.	P. Ia Lucian Blaga	2.020	128.581.00	Municipal Cluj - Napoca
1637	1.3.7.	P. Ia Mărdășii	7.897	119.786.00	Municipal Cluj - Napoca
1638	1.3.7.	P. Ia Mihai Viteazul	24.498	468.292.10	Municipal Cluj - Napoca
1639	1.3.7.	P. Ia Muzunului	39.517	1.249.398.00	Municipal Cluj - Napoca
1640	1.3.7.	P. Ia Romană	2.864	3.073.886.90	Municipal Cluj - Napoca
				176.851.20	Municipal Cluj - Napoca

8

MEMORIU TEHNIC

1. **Adresă imobil:** Loc. Cluj-Napoca, Piata Avram Iancu, jud. Cluj
2. **Tipul lucrării:** Prima inscriere imobil
3. **Scurtă prezentare a situației din teren:**

➤ *Operațiuni în faza de documentare a lucrării*

În faza de documentare pentru efectuarea lucrării s-au desfășurat următoarele operațiuni:

- studierea documentelor puse la dispoziție de către solicitant și stabilirea actelor necesare pentru întocmirea documentației cadastrale și anume: Hotărârea Consiliului Local, Certificat de Atestare Fiscal, Înscris conform art. 155 din Ordinul 700, Inventarul bunurilor care aparțin Domeniului Public.
- consultarea arhivei OCPI/BCPI Cluj în scopul verificării situației imobilului și a vecinătăților acestuia. S-a constatat faptul că imobilul se încadrează în toleranțele admise.
- stabilirea datei de efectuare a lucrărilor în teren. S-a stabilit ieșirea în teren de comun acord cu reprezentanții proprietarului.

➤ *Localizarea și identificarea imobilului:*

Imobilul este situat în intravilanul loc. Cluj-Napoca, Piata Avram Iancu, jud. Cluj, având următorii vecini: la N – Bulevardul 21 Decembrie 1989-nr.cad. 330878, la E – Regionala Cai Ferate Cluj. nr.cad. 268742, nr.cad. 285833, la S – Piata Stefan Cel Mare, la V – nr.cad. 297619

➤ *Descrierea generală a imobilului:*

Imobilul, se identifică în regim de Carte Funciara cu nr.topo. 4841, este constituit din teren în suprafața de 3937 mp, având categoria de folosință: drum. Suprafața aferentă numărului topografic a fost folosită la înscrierea în Cartea Funciara a imobilului "Bulevardul 21 Decembrie 1989", având nr. cadastral 330878 Cluj-Napoca.

➤ *Situația juridică a imobilului:*

Prezenta documentație are ca scop prima înscriere în Cartea Funciara a porțiunii de drum, partea Estică, aferentă Pieței Avram Iancu.

FOAIA DE TRAPEZ : L-34-48-C-a-4-II

Operațiuni topo-cadastrale efectuate:

- aparatură: Stație Totală LEICA TS06 PLUS și GPS LEICA GS08
- metode: drumuire sprijinită combinată cu radierea; staționare pe punctul de stație nr. 1, orientare spre punctul de stație nr. 2, determinate prin metode GPS.
- punctele de stație s-au determinat în mod cinematic prin metoda RTK – cinematic în timp real prin utilizarea în timp real de corecții diferențiate provenind de la stația de referință integrată în RGN – GNSS, Cluj-Napoca și de la serviciul specializat ROMPOS.



➤ măsurătorile s-au efectuat în prezența proprietarului cu GPS LEICA GS08 pe dublă frecvență și Stație Totală LEICA TS06 PLUS.

- s-a determinat din coordonate suprafața analitică a parcelei
- s-au calculat punctele radiate, coordonatele au fost determinate în sistemul de proiecție Stereo 70, iar cotele în sistemul Marea Neagră 1975;
- încadrarea în sistemul de coordonate al proiecției Stereo 70 s-a realizat cu ajutorul GPS LEICA GS08 cu dublă frecvență

Nr. Pct Denumire	X(m)	Y(m)
1	586741.782	392979.211
2	586719.799	392925.033

- Măsurătorile efectuate în rețeaua de îndesire și ridicare și pentru ridicarea detaliilor topografice clasice, calculul suprafețelor, descrierile topografice ale punctelor noi din rețeaua de îndesire și ridicare și inventarul de coordonate se regăsesc în cuprinsul prezentei documentații.

Data întocmirii: August 2018

Semnatura și stampila:
Spatar Oana Simona



10

INVENTAR DE COORDONATE

Județul Cluj

Denumirea unității administrativ-teritoriale: CLUJ-NAPOCA

Nr.	Pct.	X	Y
1		586671.251	393031.120
2		586661.965	393008.750
3		586664.290	393010.740
4		586668.555	393009.999
5		586704.979	392994.494
6		586719.966	392987.989
7		586754.688	392972.817
8		586788.032	392958.310
9		586842.330	392934.503
10		586844.064	392932.921
11		586844.291	392932.438
12		586854.811	392950.941
13		586781.709	392982.683
14		586755.170	392992.994
15		586745.824	392997.058
16		586720.071	393009.653
17		586713.245	393012.677
18		586699.502	393018.714

Sistem de proiectie: Stereo 1970

Sistem de cote: Marea Neagra 1975



CALCULUL ANALITIC AL SUPRAFETEI

Parcela (1)

Nr. Pct.	Coordonate pct.de contur		Lungimi laturi D(i,i+1)
	X [m]	Y [m]	
1	586671.251	393031.120	24.221
2	586661.965	393008.750	3.060
3	586664.290	393010.740	4.329
4	586668.555	393009.999	39.587
5	586704.979	392994.494	16.338
6	586719.966	392987.989	37.892
7	586754.688	392972.817	36.363
8	586788.032	392958.310	59.288
9	586842.330	392934.503	2.347
10	586844.064	392932.921	0.534
11	586844.291	392932.438	21.285
12	586854.811	392950.941	79.696
13	586781.709	392982.683	28.472
14	586755.170	392992.994	10.191
15	586745.824	392997.058	28.668
16	586720.071	393009.653	7.466
17	586713.245	393012.677	15.011
18	586699.502	393018.714	30.855
S (1) = 3936.95mp			P = 445.601m

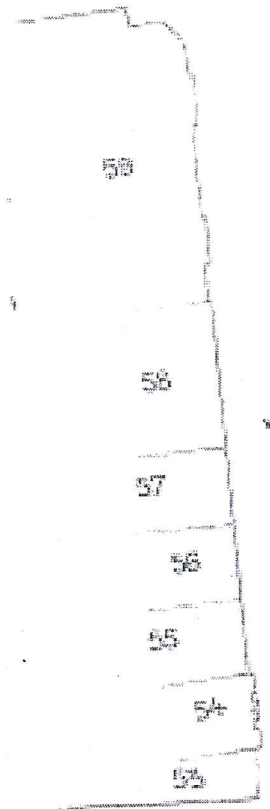


Intocmit: Spatar Oana Simona

12

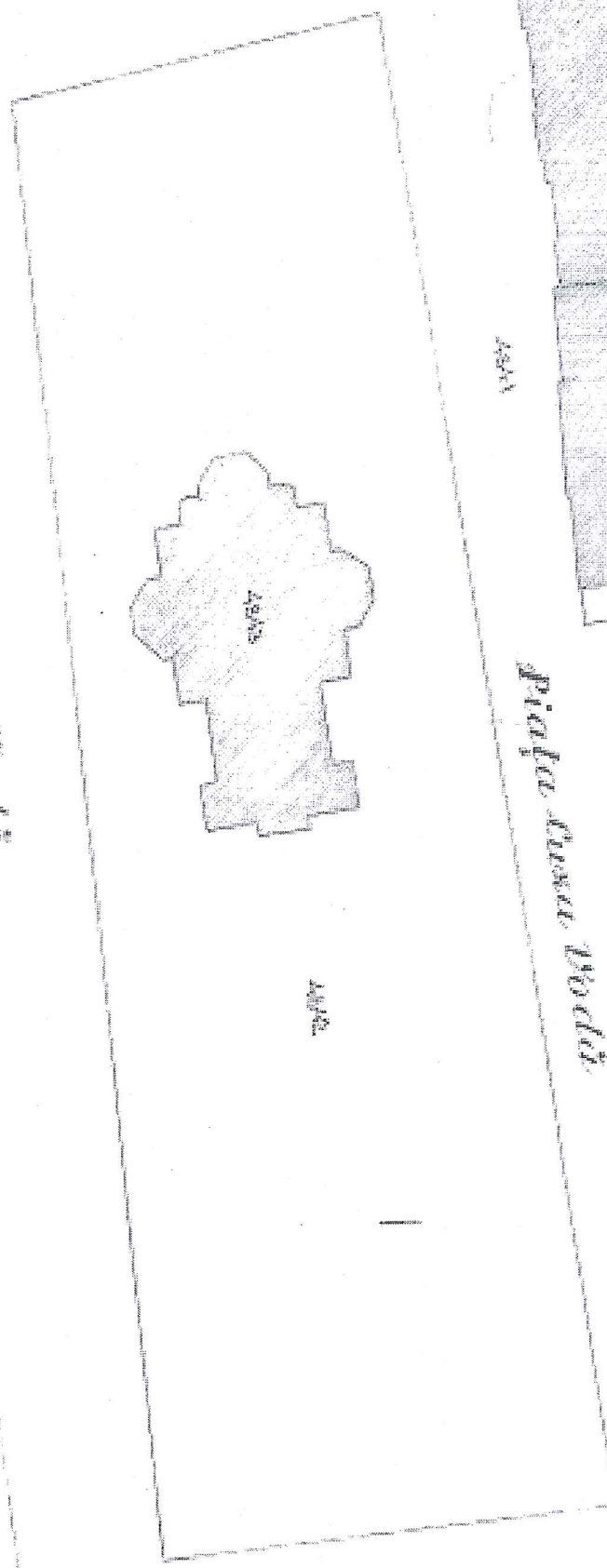
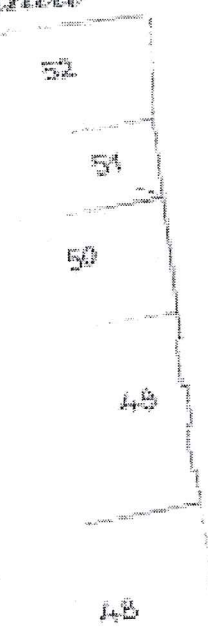


1844



Praja Guru Vodi

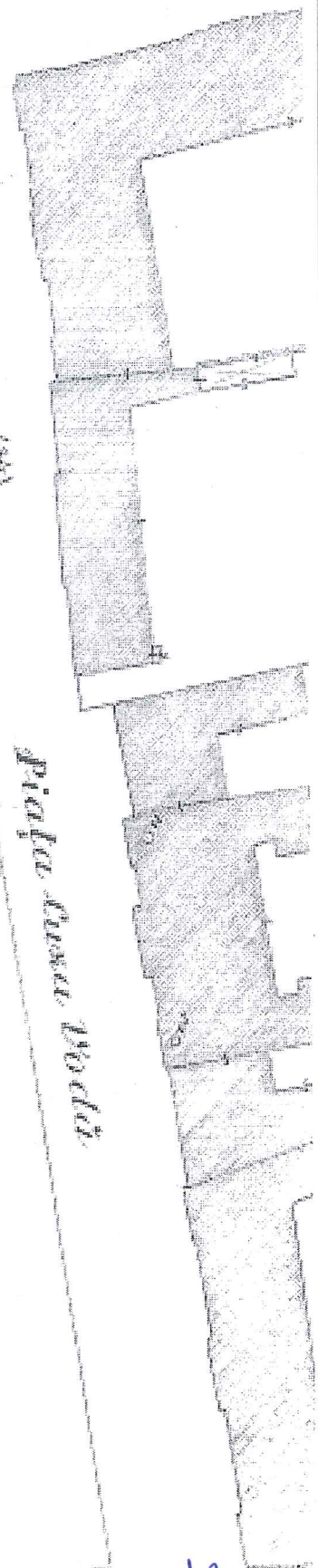
St. Jozef Maria



4872

1844

Praja Guru Vodi



Anexa II la Hotărârea nr.

DOCUMENTAȚIE TEHNICĂ

AMPLASAMENT:

PIAȚA AVRAM IANCU, domeniul public

-tronson drum latura vestica-

MUNICIPIUL CLUJ- NAPOCA, JUDEȚUL CLUJ

BENEFICIAR:

MUNICIPIUL CLUJ-NAPOCA

EXECUTANT:

SPĂȚAR OANA SIMONA

Autorizația: Seria RO-SM-F Nr. 0117/2016

CLUJ-NAPOCA

-AUGUST 2018-



15



MONITORUL OFICIAL

AL

ROMÂNIEI

74 (XVIII) — Nr. 248 bis

PARTEA I
LEGI, DECRETE, HOTĂRĂRI ȘI ALTE ACTE

Luni, 20 martie 2006

SUMAR

Pagina

Anexa nr. 1¹ la Hotărârea Guvernului nr. 199/2006
pentru modificarea și completarea Hotărârii
Guvernului nr. 969/2002 privind atestarea
domeniului public al județului Cluj, precum și al
municipiilor, orașelor și comunelor din județul Cluj,
cu excepția municipiului Cluj-Napoca 3-447

18

HOTĂRĂRI ALE GUVERNULUI ROMÂNIEI**GUVERNUL ROMÂNIEI****HOTĂRĂRE**

pentru modificarea și completarea Hotărârii Guvernului nr. 969/2002 privind atestarea domeniului public al județului Cluj, precum și al municipiilor, orașelor și comunelor din județul Cluj, cu excepția municipiului Cluj-Napoca*)

În temeiul art. 108 din Constituția României, republicată,

Guvernul României adoptă prezenta hotărâre.

Articol unic. — Hotărârea Guvernului nr. 969/2002 privind atestarea domeniului public al județului Cluj, precum și al municipiilor, orașelor și comunelor din județul Cluj, cu excepția municipiului Cluj-Napoca, publicată în Monitorul Oficial al României, Partea I, nr. 684 și 684 bis din 17 septembrie 2002, cu modificările ulterioare, se modifică și se completează după cum urmează:

1. Titlul hotărârii va avea următorul cuprins:

„HOTĂRĂRE
privind atestarea domeniului public al județului Cluj,
precum și al municipiilor, orașelor și comunelor
din județul Cluj“

2. Articolul unic va avea următorul cuprins:

„Articol unic. — Se atestă apartenența la domeniul public al județului Cluj, precum și al municipiilor și comunelor din județul Cluj a bunurilor și anexele nr. 1—80 care fac parte integrantă din hotărâre.“

3. După anexa nr. 1 se introduce o nouă anexă, nr. 11, cu titlul „Inventarul bunurilor care aparțin domeniului public al municipiului Cluj-Napoca“, având conținutul prevăzut în anexa la prezenta hotărâre.

PRIM-MINISTRU
CĂLIN POPESCU-TĂRIȚEANU

Contrasemnează:

p. Ministrul administrației și interneilor,
Paul Victor Dobre,
secretar de stat

Ministrul finanțelor publice,
Sebastian Teodor Gheorghe Vlădescu.

București, 9 februarie 2006.
Nr. 193.

*) Hotărârea Guvernului nr. 193/2006 a fost publicată în Monitorul Oficial al României, Partea I, nr. 245 din 20 martie 2006 și este în vigoare din acest număr bis.

17

no	2	3	5	6
1582	1.3.7.	Paul Ioan	2.205	Municipalul Cluj - Napoca
1583	1.3.7.	David Roșca	1.036	Municipalul Cluj - Napoca
1584	1.3.7.	Peana	4.382	Municipalul Cluj - Napoca
1585	1.3.7.	Periș Sandor	2.967	Municipalul Cluj - Napoca
1586	1.3.7.	Petrache Polgaru	1.750	Municipalul Cluj - Napoca
1587	1.3.7.	Petra Dufila	1.224	Municipalul Cluj - Napoca
1588	1.3.7.	Petra Ispirescu	3.233	Municipalul Cluj - Napoca
1589	1.3.7.	Petra Malor	1.430	Municipalul Cluj - Napoca
1590	1.3.7.	Petrușel	2.000	Municipalul Cluj - Napoca
1591	1.3.7.	Petra Crăbului	4.000	Municipalul Cluj - Napoca
1592	1.3.7.	Pieriscicul	2.960	Municipalul Cluj - Napoca
1593	1.3.7.	Plezșișă	2.690	Municipalul Cluj - Napoca
1594	1.3.7.	Pinea Vizerzul	2.370	Municipalul Cluj - Napoca
1595	1.3.7.	Pinteniului	2.713	Municipalul Cluj - Napoca
1596	1.3.7.	Pileșii	2.704	Municipalul Cluj - Napoca
1597	1.3.7.	Pigului	2.545	Municipalul Cluj - Napoca
1598	1.3.7.	Planșoarelor	26.205	Municipalul Cluj - Napoca
1599	1.3.7.	Ploșarii	9.305	Municipalul Cluj - Napoca
1600	1.3.7.	Ploșești	4.390	Municipalul Cluj - Napoca
1601	1.3.7.	Polanașilor	1.590	Municipalul Cluj - Napoca
1602	1.3.7.	Pomet	1.200	Municipalul Cluj - Napoca
1603	1.3.7.	Ponorului	1.050	Municipalul Cluj - Napoca
1604	1.3.7.	Porcârlanului	11.200	Municipalul Cluj - Napoca
1605	1.3.7.	Porțile de Fier	2.637	Municipalul Cluj - Napoca
1606	1.3.7.	Porumbelilor	2.550	Municipalul Cluj - Napoca
1607	1.3.7.	Porumbișului	1.056	Municipalul Cluj - Napoca
1608	1.3.7.	Posada	1.108	Municipalul Cluj - Napoca
1609	1.3.7.	Postăvaru	2.830	Municipalul Cluj - Napoca
1610	1.3.7.	Postăvaru	1.501	Municipalul Cluj - Napoca
1611	1.3.7.	Polaisa	1.382	Municipalul Cluj - Napoca
1612	1.3.7.	Povârșinului	5.002	Municipalul Cluj - Napoca
1613	1.3.7.	Predeal	4.635	Municipalul Cluj - Napoca
1614	1.3.7.	Predeal	1.016	Municipalul Cluj - Napoca
1615	1.3.7.	Prâleniei	2.639	Municipalul Cluj - Napoca
1616	1.3.7.	Prâpior	4.225	Municipalul Cluj - Napoca
1617	1.3.7.	Prislop	3.988	Municipalul Cluj - Napoca
1618	1.3.7.	Priveștii	3.180	Municipalul Cluj - Napoca
1619	1.3.7.	Prughetilor	820	Municipalul Cluj - Napoca
1620	1.3.7.	Prof. Nicolae Mărgineanu	5.025	Municipalul Cluj - Napoca
1621	1.3.7.	Profesor Tudor Clorofa	5.460	Municipalul Cluj - Napoca
1622	1.3.7.	Proștesului	3.626	Municipalul Cluj - Napoca
1623	1.3.7.	Prunilor	1.989	Municipalul Cluj - Napoca
1624	1.3.7.	P-ia Mitropolit Nicolae Colan	8.223	Municipalul Cluj - Napoca
1625	1.3.7.	P-ia 14 Iulie	4.225	Municipalul Cluj - Napoca
1626	1.3.7.	P-ia 1848	3.988	Municipalul Cluj - Napoca
1627	1.3.7.	P-ia 1907	3.180	Municipalul Cluj - Napoca
1628	1.3.7.	P-ia Abator	820	Municipalul Cluj - Napoca
1629	1.3.7.	P-ia Avian Iancu	5.025	Municipalul Cluj - Napoca
1630	1.3.7.	P-ia Baba Novac	5.460	Municipalul Cluj - Napoca
1631	1.3.7.	P-ia Fraternității	3.626	Municipalul Cluj - Napoca
1632	1.3.7.	P-ia Gării	1.989	Municipalul Cluj - Napoca
1633	1.3.7.	P-ia Hora Clorofa și Cișcan	16.504	Municipalul Cluj - Napoca
1634	1.3.7.	P-ia Ion Agărbiceanu	2.920	Municipalul Cluj - Napoca
1635	1.3.7.	P-ia Karl Liebknecht	3.740	Municipalul Cluj - Napoca
1636	1.3.7.	P-ia Lucian Blaga	12.820	Municipalul Cluj - Napoca
1637	1.3.7.	P-ia Mărășii	1.000	Municipalul Cluj - Napoca
1638	1.3.7.	P-ia Mihail Viteazu	2.170	Municipalul Cluj - Napoca
1639	1.3.7.	P-ia Muzzeului	2.020	Municipalul Cluj - Napoca
1640	1.3.7.	P-ia Romană	7.097	Municipalul Cluj - Napoca
			24.488	Municipalul Cluj - Napoca
			31.617	Municipalul Cluj - Napoca
			2.984	Municipalul Cluj - Napoca

18

MEMORIU TEHNIC

1. **Adresă imobil:** Loc. Cluj-Napoca, Piata Avram Iancu, jud. Cluj
2. **Tipul lucrării:** Prima inscriere imobil
3. **Scurtă prezentare a situației din teren:**

➤ *Operațiuni in faza de documentare a lucrării*

In faza de documentare pentru efectuarea lucrării s-au desfasurat urmatoarele operațiuni:

- studierea documentelor puse la dispozitie de catre solicitant si stabilirea actelor necesare pentru intocmirea documentatiei cadastrale si anume: Hotararea Consiliului Local, Certificat de Atestare Fiscal, Inscris conform art. 155 din Ordinul 700, Inventarul bunurilor care apartin Domeniului Public.
- consultarea arhivei OCPI/BCPI Cluj in scopul verificarii situatiei imobilului si a vecinatatilor acestuia. S-a constatat faptul ca imobilul se incadreaza in tolerantele admise.
- stabilirea datei de efectuare a lucrarilor in teren. S-a stabilit iesirea in teren de comun acord cu reprezentantii proprietarului.

➤ *Localizarea si identificarea imobilului:*

Imobilul este situat in intravilanul loc. Cluj-Napoca, Piata Avram Iancu, jud. Cluj, avand urmatorii vecini: la N – Bulevardul 21 Decembrie 1989-nr.cad. 330878, la E – nr.cad. 297619, la S – Piata Stefan Cel Mare, la V – Prefectura Judetului Cluj, nr.cad. 257775, PT 91554/2013, nr.cad. 13816, nr.cad. 266829, str. Iuliu Maniu, nr.cad. 3919, nr.cad. 282479, nr.cad. 260098, nr.cad. 280567, Cinema Victoria.

➤ *Descrierea generala a imobilului:*

Imobilul, se identifica in regim de Carte Funciara cu nr.topo. 4841, este constituit din teren in suprafata de 4014 mp, avand categoria de folosinta: drum. Suprafata aferenta numarului topografic a fost folosita la inscrierea in Cartea Funciara a imobilul "Bulevardul 21 Decembrie 1989", avand nr. cadastral 330878 Cluj-Napoca.

➤ *Situatia juridica a imobilului:*

Prezenta documentatie are ca scop prima inscriere in Cartea Funciara a portiunii de drum, partea Vestica, aferenta Pietei Avram Iancu.

FOAIA DE TRAPEZ : L-34-48-C-a-4-II

Operațiuni topo-cadastrale efectuate:

- aparatură: Stație Totală LEICA TS06 PLUS si GPS LEICA GS08
- metode: drumuire sprijinita combinata cu radierea; stationare pe punctul de stație nr. 1, orientare spre punctul de stație nr. 2, determinate prin metode GPS.



- punctele de stație s-au determinat în mod cinematic prin metoda RTK – cinematic în timp real prin utilizarea în timp real de corecții diferențiate provenind de la stația de referință integrată în RGN – GNSS, Cluj-Napoca și de la serviciul specializat ROMPOS.
- măsurătorile s-au efectuat în prezența proprietarului cu GPS LEICA GS08 pe dublă frecvență și Stație Totală LEICA TS06 PLUS.
 - s-a determinat din coordonate suprafața analitică a parcelei
 - s-au calculat punctele radiate, coordonatele au fost determinate în sistemul de proiecție Stereo 70, iar cotele în sistemul Marea Neagră 1975;
 - încadrarea în sistemul de coordonate al proiecției Stereo 70 s-a realizat cu ajutorul GPS LEICA GS08 cu dublă frecvență

Nr. Pct Denumire	X(m)	Y(m)
1	586741.782	392979.211
2	586719.799	392925.033

- Măsurătorile efectuate în rețeaua de îndesire și ridicare și pentru ridicarea detaliilor topografice clasice, calculul suprafețelor, descrierile topografice ale punctelor noi din rețeaua de îndesire și ridicare și inventarul de coordonate se regăsesc în cuprinsul prezentei documentații.

Data întocmirii: August 2018

Semnatura și stampila:
Spatar Oana Simona



INVENTAR DE COORDONATE

Județul Cluj

Denumirea unității administrativ-teritoriale: CLUJ-NAPOCA

Nr. Pct.	X	Y
1	586640.210	392955.568
2	586634.843	392936.298
3	586661.619	392926.069
4	586683.846	392917.293
5	586684.018	392917.216
6	586697.214	392912.130
7	586710.204	392907.573
8	586718.350	392904.410
9	586726.879	392900.975
10	586731.638	392899.281
11	586741.810	392895.894
12	586751.032	392892.324
13	586759.860	392888.860
14	586769.232	392885.853
15	586784.461	392879.948
16	586786.093	392879.349
17	586818.727	392866.775
18	586818.577	392867.233
19	586818.001	392867.795
20	586817.869	392867.874
21	586825.269	392886.464
22	586768.441	392907.604
23	586682.336	392939.897

Sistem de proiectie: Stereo 1970

Sistem de cote: Marea Neagra 1975



CALCULUL ANALITIC AL SUPRAFETEI

Parcela (1)

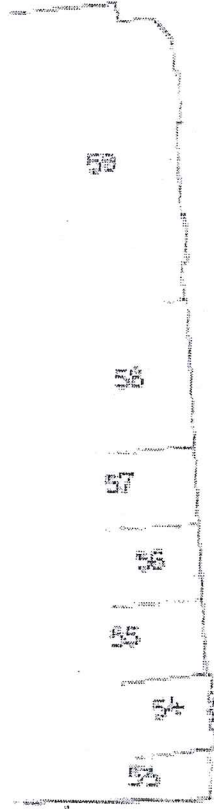
Nr. Pct.	Coordonate pct.de contur		Lungimi laturi D(i,i+1)
	X [m]	Y [m]	
1	586640.210	392955.568	20.003
2	586634.843	392936.298	28.663
3	586661.619	392926.069	23.897
4	586683.846	392917.293	0.188
5	586684.018	392917.216	14.142
6	586697.214	392912.130	13.766
7	586710.204	392907.573	8.739
8	586718.350	392904.410	9.195
9	586726.879	392900.975	5.052
10	586731.638	392899.281	10.721
11	586741.810	392895.894	9.889
12	586751.032	392892.324	9.483
13	586759.860	392888.860	9.843
14	586769.232	392885.853	16.334
15	586784.461	392879.948	1.738
16	586786.093	392879.349	34.973
17	586818.727	392866.775	0.482
18	586818.577	392867.233	0.805
19	586818.001	392867.795	0.154
20	586817.869	392867.874	20.009
21	586825.269	392886.464	60.633
22	586768.441	392907.604	91.961
23	586682.336	392939.897	44.946
S(1)=4014.14mp			P=435.616m

Intocmit: Spătar Oana Simona



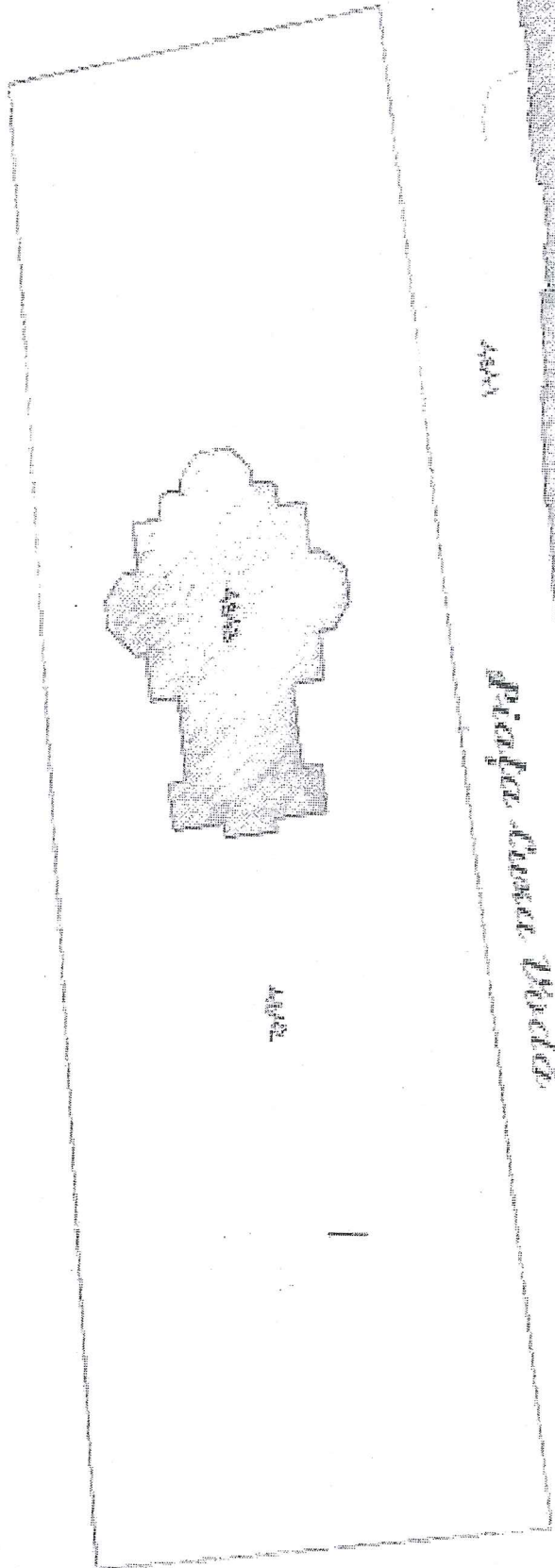


454



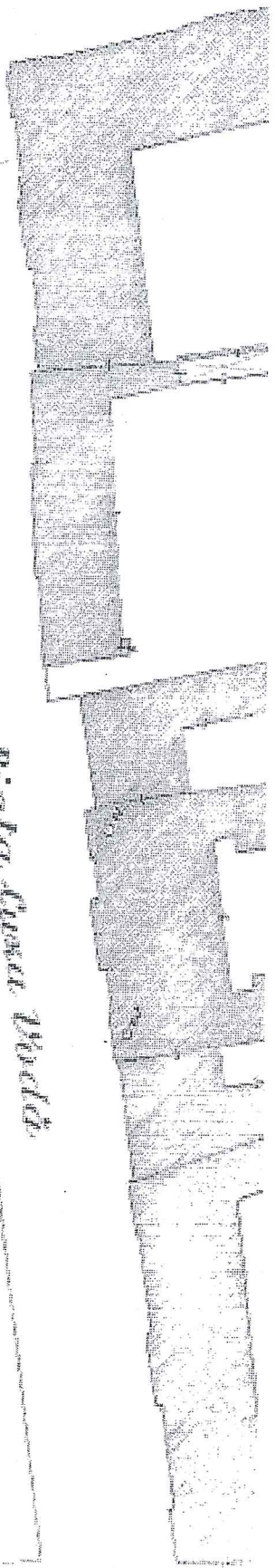
Plata Casa Bodd

St. Julia Mantua



454

Plata Casa Bodd





100056701417

Incheiere Nr. 61369 / 04-04-2018



Oficiul de Cadastru și Publicitate Imobiliară CLUJ
Biroul de Cadastru și Publicitate Imobiliară Cluj-Napoca

Dosarul nr. 61369 / 04-04-2018
INCHEIERE Nr. 61369

Registrator: MONICA CRIȘAN

Asistent: DANA-ALINA SOUCA

Asupra cererii introduse de **MUNICIPIUL CLUJ NAPOCA** domiciliat în Loc. Cluj-Napoca, Str. Motilor, Nr. 1-3, Jud. Cluj privind Prima înregistrare a imobilelor/unitatilor individuale (u.i.) în cartea funciara, în baza:

- Act Administrativ nr.169670/02-10-2017 emis de BCPI CLUJ-NAPOCA;
- Act Administrativ nr.409/29-03-2018 emis de CONSILIUL LOCAL AL MUNICIPIULUI CLUJ-NAPOCA;
- Act Administrativ nr.125553/20-07-2017 emis de BCPI CLUJ-NAPOCA;
- Act Administrativ nr.309040/45/455/27-06-2018 emis de Primăria Municipiului Cluj-Napoca;
- Act Administrativ nr.969/2002/05-09-2002 emis de GUVERNUL ROMANIEI;
- Act Administrativ nr.169669/02-10-2017 emis de BCPI CLUJ-NAPOCA;
- Act Administrativ nr.170660/02-04-2018 emis de PRIMARIA MUNICIPIULUI CLUJ-NAPOCA;

fiind îndeplinite condițiile prevăzute la art. 29 din Legea cadastrului și a publicității imobiliare nr. 7/1996, republicată, cu modificările și completările ulterioare, tariful achitat în suma de 0 lei, cu documentul de plata:

pentru serviciul având codul 211

Văzând referatul asistentului registrator în sensul că nu există impedimente la înscriere

DISPUNE

Admiterea cererii cu privire la:

- imobilul cu nr. topografic 4624/1/1/1, înscris în cartea funciara 264348 UAT Cluj-Napoca având proprietarii: **MUNICIPIUL CLUJ** în cota de 1/1 de sub B.1, ;
- imobilul cu nr. topografic 4841, înscris în cartea funciara 264321 UAT Cluj-Napoca având proprietarii: **MUNICIPIULUI CLUJ** în cota de 1/1 de sub B.1, ;
- imobilul cu nr. cadastral 330878
- imobilul cu nr. topografic 60, înscris în cartea funciara 264456 UAT Cluj-Napoca având proprietarii: **MUNICIPIUL CLUJ** în cota de 1/1 de sub B.1, ;
- se sistează prezenta carte funciara, întrucât imobilul de sub A1 se transcrie, cu situația juridică neschimbată, în CFE nou formată nr. 330878 Cluj-Napoca asupra A.1 sub B.5 din cartea funciara 264348 UAT Cluj-Napoca;
- se sistează prezenta carte funciara, întrucât imobilul de sub A1 se transcrie, cu situația juridică neschimbată, în CFE nou formată nr. 330878 Cluj-Napoca asupra A.1 sub B.4 din cartea funciara 264456 UAT Cluj-Napoca;
- se intabulează dreptul de PROPRIETATE mod dobândire lege în cota de 1/1 asupra A.1 în favoarea **MUNICIPIUL CLUJ NAPOCA**, domeniul public, sub B.1 din cartea funciara 330878 UAT Cluj-Napoca;
- se sistează prezenta carte funciara, întrucât imobilul de sub A1 se transcrie, cu situația juridică neschimbată, în CFE nou formată nr. 330878 Cluj-Napoca asupra A.1 sub B.4 din cartea funciara 264321 UAT Cluj-Napoca;

Prezenta se va comunica părților:

MUNICIPIUL CLUJ NAPOCA
SANDU RALUCA



25

*) Cu drept de reexaminare in termen de 15 zile de la comunicare, care se depune la Biroul de Cadastru si Publicitate Imobiliara Cluj-Napoca, se inscrie in cartea funciara si se solutioneaza de catre registratorul-sef

Data soluționării,
03-07-2018

Registrator,
MONICA CRISAN
(semnatura)
CRISAN MONICA
(parafa si semnatura)

Asistent Registrator,
DANA ALINA BOUCA
asistent registrator principal
(semnatura)

(parafa si semnatura)

*) Cu excepția situațiilor prevăzute la Art. 62 alin. (1) din Regulamentul de avizare, recepție și înscriere în evidențele de cadastru și carte funciară, aprobat prin ODG Nr. 700/2014.



26