

1-29 pag.

1/16.06.2022

HOTĂRÂRE

privind modificarea Anexelor 1 și 2 la Hotărârea nr. 113/2020 privind unele măsuri referitoare la organizarea și funcționarea Direcției de Asistență Socială și Medicală

Consiliul local al municipiului Cluj-Napoca întrunit în ședință extraordinară cu convocare de îndată, Examinând proiectul de hotărâre privind modificarea Anexelor 1 și 2 la Hotărârea nr. 113/2020 privind unele măsuri referitoare la organizarea și funcționarea Direcției de Asistență Socială și Medicală – proiect din inițiativa primarului;

Reținând Referatul de aprobare nr. 575.191/1/14.06.2022 al primarului municipiului Cluj-Napoca, în calitate de inițiator;

Analizând Raportul de specialitate nr. 575.213/14.06.2022 al Direcției de Asistență Socială și Medicală, Direcției Juridice și Direcției Economice prin care se propune modificarea Anexelor 1 și 2 la Hotărârea nr. 113/2020 privind unele măsuri referitoare la organizarea și funcționarea Direcției de Asistență Socială și Medicală;

Văzând avizul comisiei de specialitate;

Potrivit dispozițiilor art. 9 alin. (2) din Anexa nr. 2 la HG nr. 797/2017 pentru aprobarea regulamentelor-cadru de organizare și funcționare ale serviciilor publice de asistență socială și a structurii orientative de personal, cu modificările și completările ulterioare, coroborate cu prevederile art. 3 alin. (4) din Legea-cadru nr. 153/2017 privind salarizarea personalului plătit din fonduri publice, cu modificările și completările ulterioare, cu OUG nr. 162/2008 privind transferul ansamblului de atribuții și competențe exercitate de Ministerul Sănătății către autoritățile administrației publice locale, cu modificările și completările ulterioare, HG nr. 56/2009 pentru aprobarea Normelor metodologice de aplicare a OUG nr. 162/2008, ale Ordinului MS nr. 438/2021 privind asigurarea asistenței medicale a preșcolarilor, elevilor din unitățile de învățământ preuniversitar și studenților din instituțiile de învățământ superior pentru menținerea stării de sănătate a colectivităților și pentru promovarea unui stil de viață sănătos, art. 22 alin. (2) din Legea nr. 273/2006 privind finanțele publice locale, cu modificările și completările ulterioare, precum și art. 589 alin. (2) din OUG nr. 57/2019 privind Codul administrativ, cu modificările și completările ulterioare;

Ținând cont de Adresele Direcției de Sănătate Publică a județului Cluj nr. 6.471/08.06.2022 înregistrată la Direcția de Asistență Socială și Medicală cu nr. 567.308/80/08.06.2022, prin care a comunicat faptul că Ministerul Sănătății a aprobat suplimentarea numărului de posturi bugetate pentru rețeaua de medicină școlară din municipiul Cluj-Napoca cu un număr de 15,5 posturi pe categorii de personal și nr. 7.149/14.06.2022 prin care își exprimă acordul cu privire la transformarea unui post vacant de îngrijitor (curățenie) în asistent medical;

Potrivit dispozițiilor art. 129, art. 134 alin. (4), art.139, 196 din OUG nr. 57/2019 privind Codul administrativ, cu modificările și completările ulterioare;

HOTĂRĂȘTE :

Art. I. Se aprobă modificarea Anexelor 1 și 2 la Hotărârea nr. 113/2020 privind unele măsuri referitoare la organizarea și funcționarea Direcției de Asistență Socială și Medicală, în sensul suplimentării cu un număr de 15,5 posturi contractuale, transformării unui post vacant de îngrijitor în asistent medical la Serviciul Cabinete Medicale, precum și a unui post vacant de inspector de specialitate din cadrul Serviciului Asistența Persoanelor cu Dizabilități în consilier juridic și redistribuirea acestuia în cadrul Serviciului Resurse Umane, Salarizare, conform Anexelor I și II care fac parte integrantă din prezenta hotărâre.

Art. II. Celelalte prevederi din Hotărârea nr. 113/2020 rămân neschimbate.

Art. III. Cu îndeplinirea prevederilor hotărârii se încredințează Direcția de Asistență Socială și Medicală, prin șefii compartimentelor de muncă.

Președinte de ședință,
Ec. DAN ȘTEFAN TARCEA

Contrasemnează:
Secretarul general al municipiului,
Jr. AURORA ROȘCA

STAT DE FUNCȚII
DIRECȚIA DE ASISTENȚĂ SOCIALĂ ȘI MEDICALĂ
 organizată ca serviciu public în subordinea Consiliului local al municipiului Cluj-Napoca

Cod	Compartimentul de muncă Denumirea funcției (clasă, grad, treaptă)	Nivel studii	Funcționari publici			Personal contractual			Total posturi	
			Total	din care		Total	din care		conduc.	execuție
				conduc.	execuție		conduc.	execuție		
80	Director executiv	S	1	1				1		
801	Serviciul Protecție Socială		16	1	15			1	15	
	Șef serviciu	S	1	1				1		
	Consilier I/S	S	2		2				2	
	Inspector I/S	S	10		10				10	
	Inspector I/P	S	1		1				1	
	Consilier juridic I/A	S	1		1				1	
	Inspector I/A	S	1		1				1	
801.1.	Centrul de Incluziune Socială					3		3	3	
	Asistent social	S				1		1	1	
	Psiholog	S				1		1	1	
	Expert local romi	S				1		1	1	
802	Serviciul Asistența Persoanelor cu Dizabilități		12	1	11	3		3	14	
	Șef serviciu	S	1	1				1		
	Consilier I/S	S	3		3				3	
	Inspector I/S	S	8		8				8	
	Inspector de specialitate/IA	S				2		2	2	
	Inspector de specialitate/I	S				1		1	1	
803	Serviciul Protecția Copilului și Familiei		9	1	8	3		3	11	
	Șef serviciu	S	1	1				1		
	Consilier I/S	S	3		3				3	
	Inspector I/S	S	4		4				4	
	Consilier I/P	S	1		1				1	
	Inspector de specialitate/IA	S				3		3	3	
803.1	Centrul de Resurse pentru Părinți și Copii					3		3	3	
	Psiholog	S				2		2	2	
	Asistent social	S				1		1	1	
803.2	Centrul pentru Prevenirea și Combaterea Violenței în Familie					4		4	4	
	Psiholog	S				1		1	1	
	Asistent social	S				1		1	1	
	Consilier juridic	S				1		1	1	
	Guard	G/M				1		1	1	
804	Serviciul Resurse Umane Salarizare		11	1	10	2		2	12	
	Șef serviciu	S	1	1				1		
	Consilier I/S	S	5		5				5	
	Consilier juridic I/S	S	1		1				1	
	Inspector I/S	S	2		2				2	

	Consilier I/P	S	1		1					1
	Referent de specialitate/II/S	SSD	1		1					1
	Consilier juridic/IA	S				1		1		1
	Inspector de specialitate/ I	S				1		1		1
804.1	Compartiment Monitorizare Asistenți Personali		3		3	650		650		653
	Inspector I/S	S	2		2					2
	Inspector I/A	S	1		1					1
	Asistent personal	G/M				650		650		650
805	Serviciul Achiziții Publice, Logistică		3	1	2	13		13	1	15
	Șef serviciu	S	1	1					1	
	Consilier	S	1		1					1
	Consilier achiziții publice I/S	S	1		1					1
	Inspector de specialitate/IA	S				3		3		3
	Inspector de specialitate/II	S				1		1		1
	Șofer	G				3		3		3
	Îngrijitor	G/M				2		2		2
	Muncitor calificat I	G				2		2		2
	Portar	G				2		2		2
806	Serviciul Cabinete Medicale					197,5	1	196,5	1	196,5
	Șef serviciu	S				1	1		1	
	Medic generalist primar	S				30		30		30
	Medic dentist primar	S				8		8		8
	Medic generalist specialist	S				10		10		10
	Medic dentist specialist	S				0		0		0
	Medic	S				1		1		1
	Medic dentist	S				16		16		16
	Asistent medical	S				1		1		1
	Asistent medical pr	S				32		32		32
	Asistent medical pr	SSD				1		1		1
	Asistent medical pr	PL				62		62		62
	Asistent medical	PL				12,5		12,5		12,5
	Asistent medical dentar Principala	S				3		3		3
	Asistent medical dentar Principala	PL				10		10		10
	Asistent medical dentar	PL				6		6		6
	Registrator medical	M				1		1		1
	Statistician medical principal	M				1		1		1
	Mediator sanitar principal	M				1		1		1
	Îngrijitor	G				1		1		1
807	Serviciul Financiar, Contabilitate, Buget		10	1	9				1	9
	Șef serviciu	S	1	1					1	
	Consilier I/S	S	4		4					4
	Inspector I/S	S	2		2					2
	Consilier I/P	S	1		1					1
	Consilier I/A	S	2		2					2
808	Serviciul Management de Proiecte și Dezvoltare Comunitară		9	1	8				1	8
	Șef serviciu	S	1	1					1	
	Consilier I/S	S	3		3					3
	Inspector I/S	S	4		4					4
	Expert I/A	S	1		1					1
808.1	Centrul Social Comunitar					3		3		3

	Asistent social	S				2		2		2
	Psiholog	S				1		1		1
809	Serviciul Asistența Persoanelor Vârstnice (inclusiv Cluburile Pensionarilor)									
			8	1	7	12		12	1	19
	Șef serviciu	S	1	1					1	
	Consilier I/S	S	3		3					3
	Inspector I/S	S	2		2					2
	Inspector I/P	S	2		2					2
	Inspector de specialitate/IA	S				2		2		2
	Inspector de specialitate/ I	S				2		2		2
	Inspector de specialitate/II	S				2		2		2
	Îngrijitor	G				2		2		2
	Referent /IA	M				1		1		1
	Administrator	M				3		3		3
809.1	Centrul de Zi pentru Vârstnici nr. 1					5		5		5
	Kinetoterapeut	S				1		1		1
	Fiziokinetoterapeut	S				1		1		1
	Asistent social	S				1		1		1
	Inspector de specialitate II	S				1		1		1
	Îngrijitor	G				1		1		1
809.2	Centrul de Zi pentru Vârstnici nr. 2					5		5		5
	Kinetoterapeut	S				1		1		1
	Psiholog (Psihoterapeut)	S				1		1		1
	Asistent social	S				1		1		1
	Asistent medical (fizioterapeut)	PL				1		1		1
	Îngrijitor	G				1		1		1
809.3	Unitatea de Îngrijiri la domiciliu					14		14		14
	Îngrijitori la domiciliu	G/M				13		13		13
	Asistent medical	S				1		1		1
810	Centrul de Zi "Țara Minunilor"					11	1	10	1	10
	Șef centru	S				1	1		1	
	Asistent social	S				1		1		1
	Logoped	S				1		1		1
	Psiholog	S				1		1		1
	Asistent medical	PL				1		1		1
	Educator	S				2		2		2
	Educator	M				1		1		1
	Muncitor calificat I	G				1		1		1
	Îngrijitor I	G				2		2		2
811	Centrul de Servicii Socio-Medicale					14	1	13	1	13
	Șef centru	S				1	1		1	
	Kinetoterapeut	S				1		1		1
	Asistent social principal	S				1		1		1
	Medic specialist	S				1		1		1
	Kinetoterapeut principal	S				3		3		3
	Psihopedagog soc principal	S				1		1		1
	Psiholog principal	S				1		1		1
	Logoped principal	S				1		1		1
	Maseur	PL				2		2		2
	Asistent fiziokinetoterapie	SSD				1		1		1
	Îngrijitor	G				1		1		1
812	Centrul Social de Urgență					10	1	9	1	9
	Șef centru	S				1	1		1	
	Asistent social	S				1		1		1

	Psiholog specialist	S				1		1		1
	Asistent medical	PL				1		1		1
	Agent de pază (Guard)	G/M				4		4		4
	Îngrijitor	G				1		1		1
	Infirmier	M				1		1		1
813	Centrul de Găzduire Temporară					12		1	11	1
	Şef centru	S				1		1		1
	Asistent social principal	S				1		1		1
	Psiholog	S				2		2		2
	Asistent medical pr	PL				1		1		1
	Agent de pază (Guard)	G/M				5		5		5
	Muncitor calificat I	G				1		1		1
	Îngrijitor	G				1		1		1
82	Spitalul Clinic Municipal Cluj-Napoca									
	Funcții de conducere					49		49		49
	Funcții de execuție					699		699		699
	TOTAL Spitalul Clinic Municipal Cluj-Napoca					748		49	699	49
	Total posturi aparat propriu		82	9	73	964,5		5	959,5	14
	TOTAL GENERAL: 1.794,5		82	9	73	1712,5		54	1658,5	63

Nr. total de funcții publice	82
Nr. total de funcții publice de conducere	9
Nr. total de funcții publice de execuție	73
Nr. total de funcții contractuale de conducere	5
Nr. total de funcții contractuale de execuție	959,5
Nr. total de funcții contractuale	964,5
Nr. total de posturi la DASM din care 650 posturi AP	1046,5
<i>Spitalul Clinic Municipal Cluj-Napoca</i>	
Nr. total de funcții contractuale de conducere	49
Nr. total de funcții contractuale de execuție	699
Nr. total de posturi la Spitalul Clinic Municipal Cluj-Napoca	748
Nr. total de funcții în instituție	1794,5

Notă: Statul de funcții și Organigrama Spitalului Clinic Municipal Cluj-Napoca fac parte din structura organizatorică a Direcției de Asistență Socială și Medicală.

STAT DE FUNCTII
SPITALUL CLINIC MUNICIPAL CLUJ-NAPOCA

Cod	Denumirea functiei	studi	studi	Posturi existente		
				din care		Total
				conduc	execut	
	Comitetul director			4	0	4
	Manager	S	S	1	0	1
	Director medical	S	S	1	0	1
	Director financiar-contabil	S	S	1	0	1
	Asistent sef unitate	S	S	1	0	1
	Sectia Clinica Medicina Interna			2	36.5	0
						38.5

Medic sef sectie	S	S	1	0		1
Medic primar	S	S	0	4		4
Medic specialist	S	S	0	1.5		1.5
Asistent medical PR	S	S	1	1		2
Asistent medical PR	PL	PL	0	9		9
Asistent medical	PL	PL	0	7		7
Infirmiere	G	G	0	13		13
Ingrijitoare	G	G	0	1		1
Sectia Clinica Cardiologie			2	25	0	27
Medic sef sectie	S	S	1	0		1
Medic primar	S	S	0	1		1
Medic specialist	S	S	0	2		2
Asistent medical PR	S	S	1	4		5
Asistent medical PR	PL	PL	0	2		2
Asistent medical	PL	PL	0	6		6
Infirmiere	G	G	0	9		9
Ingrijitoare	G	G	0	1		1
Sectia clinica geriatrie-gerontologie			2	15	0	17
Medic sef sectie	S	S	1	0		1
Medic primar	S	S	0	0.5		0.5
Medic spec.	S	S	0	0.5		0.5
Kinetoterapeut	S	S	0	0		0
Asistent medical PR	S	S	1	0		1
Asistent medical PR	PL	PL	0	3		3
Asistent medical	PL	PL	0	4		4
Infirmiere	G	G	0	7		7
Centrul de Hemodializa			2	23	0	25
Medic sef sectie	S	S	1	0		1
Medic primar	S	S	0	2		2
Medic specialist	S	S	0	1		1
Inginer aparatura medicala	S	S	0	1		1
Psiholog	S	S	0	1		1
Asistent medical PR	S	S	1	3		4
Asistent medical PR	PL	PL	0	9		9
Tehnician aparatura medicala PR	PL	PL	0	2		2
Infirmiere	G	G	0	4		4
Sectia Clinica Chirurgie generala			2	52	0	54
Medic sef sectie	S	S	1	0		1
Medic primar	S	S	0	8		8
Medic specialist	S	S	0	2		2
Asistent medical PR	S	S	0	14		14
Asistent medical PR	PL	PL	1	4		5
Asistent medical	PL	PL	0	6		6
Infirmiere	G	G	0	13		13
Ingrijitoare	G	G	0	5		5
Compartiment neurologie			1	21	0	22
Medic spec.	S	S	0	2		2
Asistent medical PR	S	S	1	3		4
Asistent medical PR	PL	PL	0	1		1
Asistent medical	PL	PL	0	4		4
Infirmiere	G	G	0	9		9
Ingrijitoare	G	G	0	2		2
Sectia Clinica Urologie			2	28.5	0	30.5
Medic sef sectie	S	S	1	0		1
Medic primar	S	S	0	2.5		2.5
Medic specialist	S	S	0	1		1
Asistent medical PR	S	S	0	4		4

Asistent medical PR	PL	PL	1	4		5
Asistent medical	PL	PL	0	6		6
Infirmiere	G	G	0	10		10
Ingrijitoare	G	G	0	1		1
Sectia Clinica ATI			2	70	0	72
Medic sef sectie	S	S	1	0		1
Medic primar	S	S	0	4.5		4.5
Medic specialist	S	S	0	10		10
Psiholog	S	S	0	0.5		0.5
Kinetoterapeut	S	S	0	1		1
Asistent medical PR	S	S	1	10		11
Asistent medical PR	PL	PL	0	11		11
Asistent medical	PL	PL	0	9		9
Infirmiere	G	G	0	20		20
Ingrijitoare	G	G	0	4		4
Sectia psihiatrie cronici I			2	33	0	35
Medic sef sectie	S	S	1	0		1
Medic primar	S	S	0	1		1
Medic specialist	S	S	0	1		1
Psiholog PR	S	S	0	1		1
Asistent medical PR	S	S	1	9		10
Asistent social PR	S	S	0	1		1
Asistent medical PR	PL	PL	0	2		2
Registrator medical	M	M	0	1		1
Infirmiere	G	G	0	15		15
Ingrijitoare	G	G	0	2		2
Sectia psihiatrie cronici II			2	29	0	31
Medic sef sectie	S	S	1	0		1
Medic primar	S	S	0	1		1
Psiholog PR	S	S	0	1		1
Asistent medical PR	S	S	1	5		6
Asistent medical PR	PL	PL	0	1		1
Asistent medical	PL	PL	0	6		6
Registrator medical	M	M	0	1		1
Infirmiere	G	G	0	12		12
Ingrijitoare	G	G	0	2		2
Compartiment psihiatrie acuti			1	13		14
Medic specialist	S	S	0	1		1
Asistent medical PR	S	S	0	3		3
Asistent medical	PL	PL	1	2		3
Infirmiere	G	G	0	3		3
Ingrijitoare	G	G	0	4		4
Compartiment Primiri Urgente			1	37		38
Medic specialist	S	S	0	6		6
Asistent medical PR	S	S	1	1		2
Asistent medical PR	PL	PL	0	4		4
Asistent medical	PL	PL	0	10		10
Registrator med.	M	M	0	3		3
Infirmiere	G	G	0	10		10
Ingrijitoare	G	G	0	3		3
Bloc operator+sterilizare			1	52		53
Asistent medical PR	S	S	0	12		12
Asistent medical	S	S	0	1		1
Asistent medical PR	PL	PL	1	5		6
Asistent medical	PL	PL	0	14		14
Asistent medical deb.	PL	PL	0	1		1
Infirmiere	G	G	0	14		14
Ingrijitoare	G	G		5		5

	Compartiment de prevenire si control infectii nozocomiale			1	4		5
	Medic primar	S	S	0	1		1
	Medic specialist	S	S	0	1		1
	Asistent medical PR	PL	PL	1	0		1
	Asistent medical	PL	PL	0	2		2
	Laborator analize medicale			2	22	0	24
	Medic sef sectie	S	S	1	0		1
	Medic primar	S	S	0	3		3
	Chimist PR	S	S	0	1		1
	Biolog	S	S	0	1		1
	Asistent medical	SSD	SSD	0	1		1
	Asistent medical PR	PL	PL	1	11		12
	Asistent medical	PL	PL	0	4		4
	Registrator medical	M	M	0	1		1
	Laborator radiologie si imagistica medicala			2	30	0	32
	Medic sef sectie	S	S	1	0		1
	Medic primar	S	S	0	2		2
	Medic specialist	S	S	0	6		6
	Fizician	S	S	0	1		1
	Tehnician PR	S	S	0	2		2
	Tehnician	S	S	0	6		6
	Asistent medical PR	PL	PL	1	3		4
	Asistent medical	PL	PL	0	5		5
	Registrator medical	M	M	0	3		3
	Ingrijitoare	G	G	0	2		2
	Laborator anatomie patologica			2	5.5	0	7.5
	Medic sef sectie	S	S	1	0		1
	Medic primar	S	S	0	1		1
	Medic specialist	S	S	0	0.5		0.5
	Asistent medical PR	PL	PL	1	2		3
	Registrator medical PR	M	M	0	1		1
	Autopsier	M	M	0	1		1
	Compartiment endoscopie			0	7	0	7
	Asistent medical PR	S	S	0	1		1
	Asistent medical	S	S	0	3		3
	Infirmiere	G	G	0	3		3
	Unitate de transfuzii sanguine			1	5		6
	Asistent medical PR	S	S	1	1		2
	Asistent medical	S	S	0	4		4
	Cabinet diabet zaharat, nutritie si boli metabolice			0	2	0	2
	Medic primar	S	S	0	1		1
	Asistent medical	PL	PL	0	1		1
	Serviciul de Management al Calitatii			1	4	0	5
	Sef serviciu	S	S	1	0		1
	Medic specialist	S	S	0	1		1
	Referent de specialitate	S	S	0	1		1
	Asistent medical PR	S	S	0	1		1
	Asistent medical PR	PL	PL	0	1		1
	Compartiment statistica medicala			0	4	0	4
	Statistician medical PR	M	M	0	2		2
	Statistician medical	M	M	0	1		1
	Asistent medical PR	S	S	0	1		1
	Farmacie			1	9	0	10

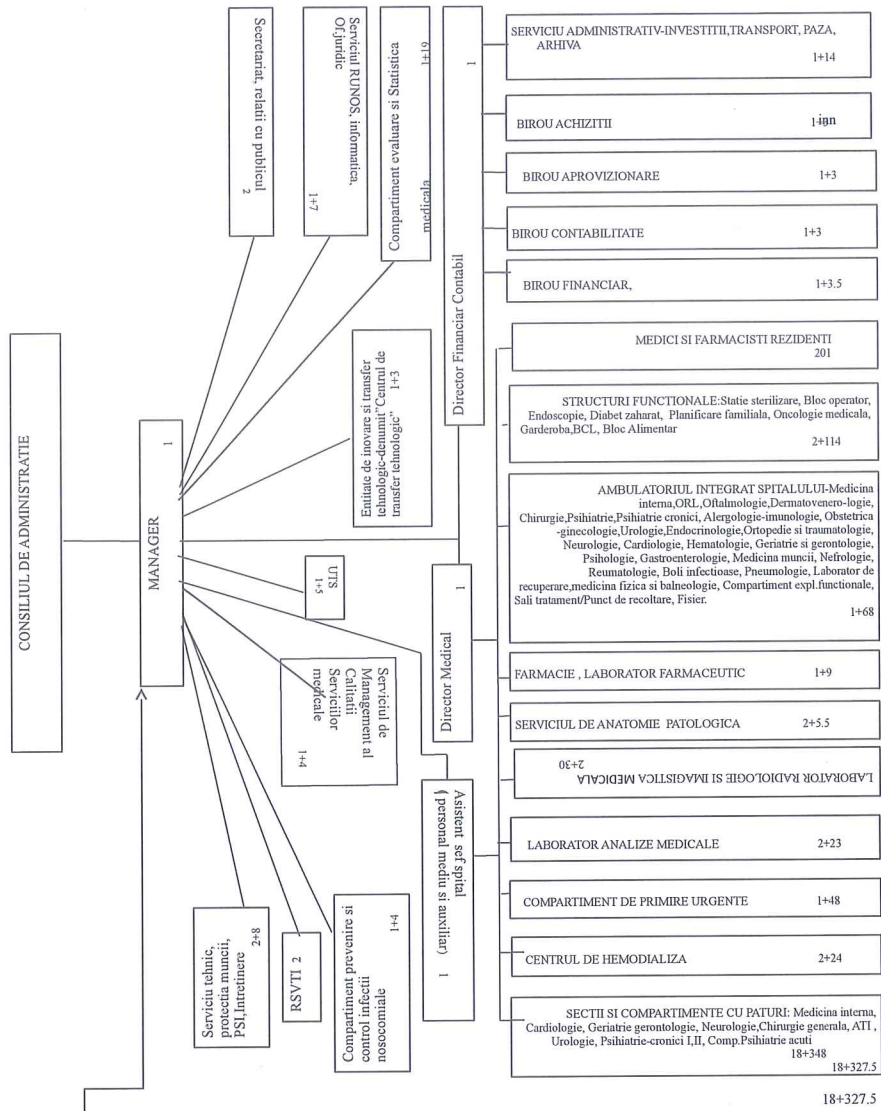
Farmacist primar sef	S	S	1	0		1
Farmacist primar	S	S	0	2		2
Asistent medical PR	PL	PL	0	3		3
Asistent medical	PL	PL	0	2		2
Ingrijitoare	G	G	0	1		1
Manipulator marfa	G	G	0	1		1
Posturi comune pe spital			0.0	34.0	0.0	34.0
Inginer aparatura medicala	S	S	0	2		2
Brancardieri	G	G	0	25		25
Garderobier	M	M	0	2		2
Ingrijitoare	G	G	0	2		2
Lenjereasa	G	G	0	3		3
TESA+INTRETINERE			8	43.5	0	51.5
Serviciul tehnic, intretinere			2	8	0	10
Sef serviciu	S	S	1	0		1
Sef echipa muncitori	M	M	1	0		1
Muncitor calificat	M	M	0	8		8
Serviciul administrativ , Investitii			1	14	0	15
Sef serviciu	S	S	1	0		1
Agenti de paza	G	G	0	10		10
Sofer autosanitară	M	M	0	1		1
Sofer	M	M	0	3		3
Serviciul RUNOS			1	9	0	10
Sef serviciu	S	S	1	0		1
Referent de specialitate IA	S	S	0	1		1
Economist IA	S	S	0	4		4
Inginer sistem IA	S	S	0	1		1
Secretara	M	M	0	1		1
Referent se spec.IA	S	S	0	1		1
Consilier juridic	S	S	0	1		1
Birou Aprovizionare			1	3	0	4
Sef birou	S	S	1	0		1
Economist IA	S	S	0	1		1
Magaziner	M	M	0	1		1
Manipulant marfa	G	G	0	1		1
Birou Achizitii			1	3	0	4
Sef birou	S	S	1	0		1
Inginer IA	S	S	0	1		1
Economist IA	S	S	0	1		1
Economist I	S	S	0	1		1
Birou Contabilitate			1	3	0	4
Sef birou	S	S	1	0		1
Economist IA	S	S	0	2		2
Economist I	S	S	0	1		1
Birou Financiar			1	3.5	0	4.5
Sef birou	S	S	1	0		1
Economist IA	S	S	0	2		2
Economist I	S	S	0	1		1
Casier	M	M	0	0.5		0.5
Bloc alimentar			2	13	0	15
Asistent dietetica	S	S	0	1		1
Asistent dietetica	PL	PL	0	1		1
Sef echipa bucatarie	M	M	2	0		2
Bucatareasa	G	G	0	7		7
Muncitor necalificat	G	G	0	2		2
Ingrijitoare curatenie	G	G	0	2		2
Ambulator integrat spitalului			1.0	63.0	0.0	64.0
Medic primar	S	S	0	13.5		13.5

Medic specialist	S	S	0	11.5		11.5
Psiholog	S	S	0	1		1
Kinetoterapeut	S	S	0	7		7
Profesor CFM	SSD	SSD	0	1		1
Asistent medical PR	S	S	1	7		8
Asistent medical PR	PL	PL	0	12		12
Asistent medical	PL	PL	0	9		9
Ingrijitoare	G	G	0	1		1
Birou unic de internari			1	15		16
Registrator medical PR	PL	PL	1	5		6
Registrator medical	PL	PL	0	10		10
Cabinet planificare familiala			0	1	0	1
Medic specialist	S	S	0	1		1
Entitate de inovare si transfer tehnologic			1	3	0	4
Cercetator stiintific	S	S	1	1		2
Asistent cercetare	S	S	0	1		1
Asistent	S	S	0	1		1
TOTAL			49.0	699.0	0.0	748.0

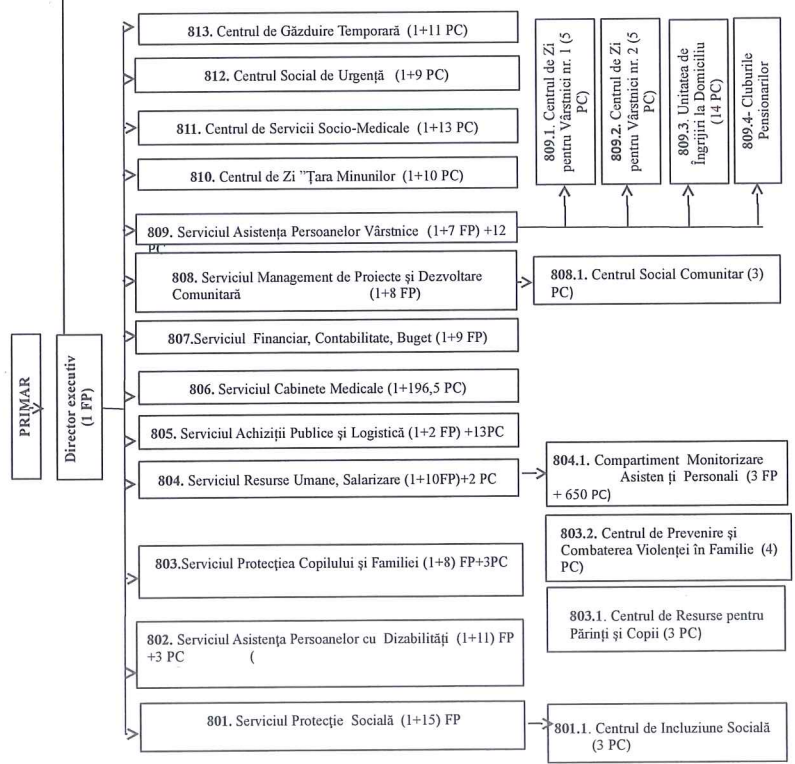
DIRECTOR EXECUTIV,
AUREL MOCAN

ŞEF SERVICIU,
EMILIA BODOCHI

Anexa I la Hotărârea nr. _____/2022 conține 9 pagini.



ȘEF SERVICIU,
EMILIA BODOCHI



DIRECTOR EXECUTIV,
AUREL MOCAN

REFERAT DE APROBARE

a proiectului de hotărâre privind modificarea Anexelor 1 și 2 la Hotărârea nr. 113/2020 privind unele măsuri referitoare la organizarea și funcționarea Direcției de Asistență Socială și Medicală

Direcția de Asistență Socială și Medicală, organizată ca serviciu public de asistență socială cu personalitate juridică în subordinea Consiliului local al municipiului Cluj-Napoca, funcționează în baza statului de funcții și organigramei aprobate prin Hotărârea nr. 113/2020. Menționăm că prin Hotărârea nr. 846/2007 a Consiliului local al municipiului Cluj-Napoca a fost înființată Direcția de Asistență Socială, respectiv s-au aprobat Organigrama, Statul de funcții, Lista funcțiilor publice și Regulamentul de Organizare și Funcționare pentru Direcția de Asistență Socială organizată ca serviciu public în subordinea Consiliului local al municipiului Cluj-Napoca.

Prin Adresa nr. 6.471/08.06.2022 înregistrată la Direcția de Asistență Socială și Medicală cu nr. 567.308/80/08.06.2022, Direcția de Sănătate Publică a județului Cluj a comunicat faptul că Ministerul Sănătății a aprobat suplimentarea numărului de posturi bugetate pentru rețeaua de medicină școlară din municipiul Cluj-Napoca cu un număr de 15,5 posturi pe categorii de personal, după cum urmează: 5 posturi de medic medicină generală/medicină de familie, 1 post de medic stomatolog și 9,5 posturi de asistent medical medicină generală. De asemenea, prin Adresa nr. 7.149/14.06.2022, Direcția de Sănătate Publică a județului Cluj își exprimă acordul cu privire la transformarea unui post vacant de îngrijitor (curățenie) în asistent medical.

Astfel, Statul de funcții și Organigrama Direcției de Asistență Socială și Medicală, aprobate prin Hotărârea nr. 113/2020 se suplimentează cu un număr de 15,5 posturi pe categorii de personal: 5 posturi de medic medicină generală/medicină de familie, 1 post de medic stomatolog și 9,5 posturi de asistent medical medicină generală. De asemenea, prin Referatul nr. 567.918/806/09.06.2022 șeful Serviciului Cabinete Medicale a propus transformarea postului vacant de îngrijitor (curățenie) în asistent medical, studii S, necesitatea și oportunitatea propunerii de transformare fiind justificată în conformitate cu prevederile pct. 2 lit. c) din Anexa 8 la Ordinul MS nr. 438/2021 privind asigurarea asistenței medicale a preșcolărilor, elevilor din unitățile de învățământ preuniversitar și studenților din instituțiile de învățământ superior pentru menținerea stării de sănătate a colectivităților și pentru promovarea unui stil de viață sănătos, respectiv: pct. 2. *Atribuțiile conducerii unității de învățământ...c), „Nominalizează personalul de îngrijire care va realiza curățenia în cabinetul medical”.*

Luând în considerare nevoile instituționale identificate la nivelul DASM, coroborat cu reorganizarea Creșei pentru Educație Timpurie urmare intrării în vigoare a HG nr. 566/2022, se impune transformarea postului vacant de inspector de specialitate din cadrul Serviciului Asistența Persoanelor cu Dizabilități în consilier juridic și redistribuirea acestuia în cadrul Serviciului Resurse Umane, Salarizare.

Numărul posturilor din Statul de funcții al DASM prevăzute în Anexa 1 la Hotărârea nr. 113/2020, se modifică de la 1.031 la 1.046,5 conform propunerii de suplimentare/transformare a statului de funcții al Serviciului Cabinete Medicale mai sus menționată.

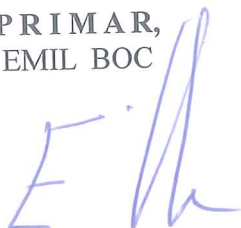
Facem precizarea că în structura DASM există actualmente 1.031 posturi (fără Spitalul Clinic Municipal Cluj-Napoca). Cu cele 15,5 posturi pentru rețeaua de medicină școlară a căror finanțare se asigură de la Ministerul Sănătății prin Direcția de Sănătate Publică a județului Cluj, numărul posturilor la DASM se majorează la 1.046,5 posturi, repartizate astfel:

- 200 posturi în aparatul propriu al DASM;
- 196,5 posturi în structura cabinetelor medicale școlare și universitare;
- 650 posturi de asistent personal.

Potrivit prevederilor art. 155 alin. (2) lit. a) din OUG nr. 57/2019 privind Codul administrativ, cu modificările și completările ulterioare: *“primarul...asigură funcționarea serviciilor publice locale de profil”;*

În temeiul prevederilor art. 136 din OUG nr. 57/2019 privind Codul administrativ, cu modificările și completările ulterioare, îmi exprim inițiativa de promovare a proiectului de hotărâre privind modificarea Anexelor 1 și 2 la Hotărârea nr. 113/2020 privind unele măsuri referitoare la organizarea și funcționarea Direcției de Asistență Socială și Medicală.

PRIMAR,
EMIL BOC



RAPORT DE SPECIALITATE

privind propunerea de aprobare a proiectului de hotărâre privind modificarea Anexelor 1 și 2 la Hotărârea nr. 113/2020 privind unele măsuri referitoare la organizarea și funcționarea Direcției de Asistență Socială și Medicală

Având în vedere:

Referatul de aprobare înregistrat sub nr. 575.191/1/14.06.2022 al primarului Municipiului Cluj-Napoca;

Proiectul de hotărâre privind modificarea Anexelor 1 și 2 la Hotărârea nr. 113/2020 privind unele măsuri referitoare la organizarea și funcționarea Direcției de Asistență Socială și Medicală;

Direcția de Asistență Socială și Medicală, Direcția Juridică și Direcția Economică precizează următoarele:

Direcția de Asistență Socială și Medicală, organizată ca serviciu public de asistență socială cu personalitate juridică în subordinea Consiliului local al municipiului Cluj-Napoca, funcționează în baza statului de funcții și a organigramei prevăzute în anexele 1 și 2 ale Hotărârii nr. 113/2020 și a Regulamentului-cadru de Organizare și Funcționare al DASM prevăzut în Anexa 3 la Hotărârea nr. 827/2018.

Prin Adresa nr. 6.471/08.06.2022 înregistrată la Direcția de Asistență Socială și Medicală cu nr. 567.308/80/08.06.2022, Direcția de Sănătate Publică a județului Cluj a comunicat faptul că Ministerul Sănătății a aprobat suplimentarea numărului de posturi bugetate pentru rețeaua de medicină școlară din municipiul Cluj-Napoca cu un număr de 15,5 posturi pe categorii de personal, după cum urmează: 5 posturi de medic medicină generală/medicină de familie, 1 post de medic stomatolog și 9,5 posturi de asistent medical medicină generală. De asemenea, prin Adresa nr. 7.149/14.06.2022, Direcția de Sănătate Publică a județului Cluj își exprimă acordul cu privire la transformarea unui post vacant de îngrijitor (curățenie) în asistent medical.

Astfel, Statul de funcții și Organigrama Direcției de Asistență Socială și Medicală, aprobate prin Hotărârea nr. 113/2020 se suplimentează cu un număr de 15,5 posturi pe categorii de personal: 5 posturi de medic medicină generală/medicină de familie, 1 post de medic stomatolog și 9,5 posturi de asistent medical medicină generală. De asemenea, prin Referatul nr. 567.918/806/09.06.2022 șeful Serviciului Cabinete Medicale a propus transformarea postului vacant de îngrijitor (curățenie) în asistent medical, studii S, necesitatea și oportunitatea propunerii de transformare fiind justificată în conformitate cu prevederile pct. 2 lit. c) din Anexa 8 la Ordinul MS nr. 438/2021 privind asigurarea asistenței medicale a preșcolărilor, elevilor din unitățile de învățământ preuniversitar și studenților din instituțiile de învățământ superior pentru menținerea stării de sănătate a colectivităților și pentru promovarea unui stil de viață sănătos, respectiv: pct. 2. *Atribuțiile conducerii unității de învățământ...c)*, „Nominalizează personalul de îngrijire care va realiza curățenia în cabinetul medical”.

Luând în considerare nevoile instituționale identificate la nivelul DASM, coroborat cu reorganizarea Creșei pentru Educație Timpurie urmare intrării în vigoare a HG nr. 566/2022, se impune transformarea postului vacant de inspector de specialitate din cadrul Serviciului Asistența Persoanelor cu Dizabilități în consilier juridic și redistribuirea acestuia în cadrul Serviciului Resurse Umane, Salarizare.

Numărul posturilor din Statul de funcții al DASM prevăzute în Anexa 1 la Hotărârea nr. 113/2020, se modifică de la 1.031 la 1.046,5 conform propunerii de suplimentare/transformare a statului de funcții al Serviciului Cabinete Medicale mai sus menționată.

Facem precizarea că în structura DASM există actualmente 1.031 posturi (fără Spitalul Clinic Municipal Cluj-Napoca). Cu cele 15,5 posturi pentru rețeaua de medicină școlară a căror finanțare se asigură de la Ministerul Sănătății prin Direcția de Sănătate Publică a județului Cluj, numărul posturilor la DASM se majorează la 1.046,5 posturi, repartizate astfel:

- 200 posturi în aparatul propriu al DASM;
- 196,5 posturi în structura cabinetelor medicale școlare și universitare;
- 650 posturi de asistent personal.

Având în vedere cele expuse mai sus, proiectul de hotărâre îndeplinește condițiile de natură tehnică pentru a fi supus dezbaterii și aprobării plenului Consiliului Local al Municipiului Cluj-Napoca.

Din punct de vedere juridic, raportat la:

I. Prevederile H.G. nr. 797 pentru aprobarea regulamentelor-cadru de organizare și funcționare ale serviciilor publice de asistență socială și a structurii orientative de personal, cu modificările și completările ulterioare, respectiv:

- art. 9 alin. (1) din Anexa 2 la ”Structura organizatorică și numărul de posturi aferent aparatului propriu al Direcției se aprobă de consiliul local, astfel încât funcționarea acesteia să asigure îndeplinirea atribuțiilor ce îi revin potrivit legii și ținând cont de serviciile sociale organizate în structura sau în

subordinea Direcției” și alin. (2) Consiliile locale aprobă, prin hotărâre, regulamentul de organizare și funcționare a Direcției, pe baza prevederilor prezentului regulament-cadru;

II. Dispozițiile O.U.G. nr. 162/2008 privind transferul ansamblului de atribuții și competențe exercitate de Ministerul Sănătății către autoritățile administrației publice locale, cu modificările și completările ulterioare, respectiv:

- art. 1, care precizează că „Prezenta ordonanță de urgență stabilește cadrul legal privind transferul ansamblului de atribuții și competențe ale Ministerului Sănătății către autoritățile administrației publice locale concomitent cu asigurarea resurselor umane, materiale și financiare necesare exercitării acestora.”

III. Prevederile H.G. nr. 56/2009 pentru aprobarea Normelor metodologice de aplicare a O.U.G. nr. 162/2008 privind transferul ansamblului de atribuții și competențe exercitate de Ministerul Sănătății către autoritățile administrației publice locale, cu modificările și completările ulterioare, respectiv:

- art. 10 potrivit căruia “Autoritățile administrației publice locale au obligația să respecte prevederile legale în vigoare privind asistența medicală a preșcolarilor, elevilor și studenților.”

IV. Prevederile Ordinului MS nr. 438/2021 privind asigurarea asistenței medicale a preșcolarilor, elevilor din unitățile de învățământ preuniversitar și studenților din instituțiile de învățământ superior pentru menținerea stării de sănătate a colectivităților și pentru promovarea unui stil de viață sănătos, respectiv:

- art. 2 alin. (1) : “Asistența medicală și asistența medicală stomatologică destinată preșcolarilor, elevilor și studenților se asigură în cabinetele medicale și în cabinetele medicale stomatologice din unitățile de învățământ preuniversitar și instituțiile de învățământ superior.”
- art. 13 alin. (1): “Înființarea cabinetelor medicale și stomatologice în cadrul unităților de învățământ se face la solicitarea conducerii acestora adresată autorității administrației publice locale, în conformitate cu prevederile O.U.G. nr. 162/2008 privind transferul ansamblului de atribuții și competențe exercitate de Ministerul Sănătății către autoritățile administrației publice locale, aprobată prin Legea nr. 174/2011, cu modificările și completările ulterioare.”

V. OUG nr. 57/2019 privind Codul administrativ, cu modificările și completările ulterioare, respectiv:

- art. 129 alin.(2) lit. a) potrivit căruia consiliul local exercită atribuții “... privind unitatea administrativ-teritorială, organizarea proprie, precum și organizarea și funcționarea aparatului de specialitate al primarului, ale instituțiilor publice de interes local și ale societăților și regiilor autonome de interes local”;
- art. 129 alin. (3) lit. c) potrivit căruia consiliul local “aprobă, în condițiile legii, la propunerea primarului, înființarea, organizarea și statul de funcții ale aparatului de specialitate al primarului, ale instituțiilor publice de interes local, reorganizarea și statul de funcții ale regiilor autonome de interes local, precum și înființarea, reorganizarea sau desființarea de societăți de interes local și statul de funcții al acestora”;
- art. 589 alin. (2), potrivit căruia “Autoritățile administrației publice locale, prin acte administrative, au competența de înființare/organizare a structurilor responsabile pentru prestarea serviciilor care răspund în principal nevoilor specifice colectivității locale”;

proiectul de hotărâre îndeplinește condițiile legale pentru a fi supus dezbaterii și aprobării plenului Consiliului Local al Municipiului Cluj-Napoca.

Din punct de vedere economic, raportat la:

- I. Prevederile Legii-cadru nr. 153/2017 privind salarizarea personalului plătit din fonduri publice, cu modificările și completările ulterioare:
art. 3 alin. (4): „Ordonatorii de credite au obligația să stabilească salariile de bază/soldele de funcție/salariile de funcție/soldele de grad/salariile gradului profesional deținut, gradațiile, soldele de comandă/salariile de comandă, indemnizațiile de încadrare/indemnizațiile lunare, sporurile, alte drepturi salariale în bani și în natură prevăzute de lege, să asigure promovarea personalului în funcții, grade și trepte profesionale și avansarea în gradații, în condițiile legii, astfel încât să se încadreze în sumele aprobate cu această destinație în bugetul propriu.”
- II. Prevederile Legii nr. 273/2006 privind finanțele publice locale, cu modificările și completările ulterioare, respectiv:
 - art. 22 alin. (2) „Ordonatorii secundari de credite repartizează creditele bugetare aprobate potrivit art. 19 alin. (1) lit. b), pentru bugetul propriu și pentru bugetele instituțiilor publice ai căror conducători sunt ordonatori terțiari de credite, și aprobă efectuarea cheltuielilor din bugetele proprii, cu respectarea dispozițiilor legale“;
- III. Prevederile OUG nr. 162/2008 privind transferul ansamblului de atribuții și competențe exercitate de Ministerul Sănătății către autoritățile administrației publice locale, cu modificările și completările ulterioare, respectiv:

- art. 3 alin. (1) potrivit căruia: *“În vederea exercitării de către autoritățile administrației publice locale a atribuțiilor și competențelor prevăzute la art. 2 alin. (1) lit. a) și c) se vor asigura transferuri de la bugetul de stat către bugetele locale, prin bugetul Ministerului Sănătății.”;*
 - art. 3 alin. (3): *„În vederea exercitării de către autoritățile administrației publice locale a atribuțiilor și competențelor prevăzute la art. 2 alin. (1) lit. b) și d), sumele necesare se asigură în baza unui contract încheiat de către acestea cu direcțiile de sănătate publică, în condițiile legii.”;*
- IV. Prevederile H.G. nr. 56/2009 pentru aprobarea Normelor metodologice de aplicare a O.U.G. nr. 162/2008 privind transferul ansamblului de atribuții și competențe exercitate de Ministerul Sănătății către autoritățile administrației publice locale, cu modificările și completările ulterioare, respectiv:
- art. 11: *„Finanțarea cheltuielilor de personal pentru categoriile profesionale din asistența medicală și de medicină dentară acordată în unitățile de învățământ se suportă, potrivit legii, de la bugetul local, din sumele transferate de la bugetul de stat prin bugetul Ministerului Sănătății.”;*

proiectul de hotărâre îndeplinește condițiile de natură economică pentru a fi supus dezbaterii și aprobării plenului Consiliului Local al Municipiului Cluj-Napoca.

Având în vedere prevederile legale expuse în prezentul raport, apreciem că proiectul de hotărâre privind modificarea Anexelor 1 și 2 la Hotărârea nr. 113/2020 privind unele măsuri referitoare la organizarea și funcționarea Direcției de Asistență Socială și Medicală poate fi supus dezbaterii și aprobării plenului Consiliului Local al Municipiului Cluj-Napoca.

DIRECȚIA DE ASISTENȚĂ
SOCIALĂ ȘI MEDICALĂ,

DIRECTOR EXECUTIV
AUREL MOCAN

ȘEF SERVICIU,
EMILIA BODOCHI

CONSILIER JURIDIC
SEVER BOGDAN

DIRECȚIA JURIDICĂ,
DIRECTOR EXECUTIV
ALINA RUS

DIRECȚIA ECONOMICĂ
DIRECTOR ECONOMIC
OLIMPIA MIGRĂDEAN

Nr. 567.308/80/08.06.2022



MINISTERUL SĂNĂTĂȚII
DIRECȚIA DE SĂNĂTATE PUBLICĂ A JUDEȚULUI CLUJ
Cluj-Napoca, 400158, str. Constanta nr. 5, etaj I; Tel: 0264-433645; Fax:0264-530388
Web: www.dspcluj.ro; Email: dirmanagement@dspcluj.ro

Nr. 6471/08.06.2022

804 + 806
08-06-2022
JH

CATRE
PRIMARIA MUNICIPIULUI CLUJ NAPOCA
DIRECTIA DE ASISTENTA SOCIALA SI MEDICALA

Urmare adresei Ministerului Sanatatii privind aprobarea de suplimentare de posturi bugetate pentru reseaua scolara din judetul Cluj Napoca, va comunicam ca, in urma analizei efectuata la nivelul Directiei de Sanatate Publica a jud. Cluj, pentru reseaua scolara din municipiul Cluj Napoca, v-au fost repartizate urmatoarele posturi pe categorii de personal:

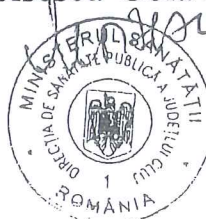
Medici medicina generala/medicina de familie: 5 posturi
Medic stomatolog: 1 post
Asistenti medicali medicina generala: 9,5 posturi

Posturile aprobate vor fi cuprinse in statul de functii si ocupate prin concurs, in conditiile legii.

Avand in vedere necesitatea solicitarii catre Ministerul Sanatatii a suplimentarii creditelor bugetare pentru posturile aprobate, va rugam sa ne comunicati pana la data de 14.06.2022, sumele necesare pentru asigurarea cheltuielii cu salarii, pe categorii de personal pentru posturile nou infiintate.

Cu respect,

DIRECTOR EXECUTIV,
Dr. Moisescu-Goia Mihai





MINISTERUL SĂNĂTĂȚII
DIRECȚIA DE SĂNĂTATE PUBLICĂ A JUDEȚULUI CLUJ
Cluj-Napoca, 400158, str. Constanta nr. 5, etaj I; Tel: 0264-433645; Fax:0264-530388
Web: www.dspcluj.ro; Email: dirmanagement@dspcluj.ro

Nr. 7149/14.06.2022

CATRE
PRIMARIA MUNICIPIULUI CLUJ-NAPOCA

DIRECTIA DE ASISTENTA SOCIALA SI MEDICALA

Referitor la adresa dvs. nr. 562054/806/2022;

Va comunicam aprobarea pentru transformarea unui post de ingrijitor, vacant prin pensionare, in post de asistent medical medicina generala (PL), grad principal.

Aprobarea a fost acordata tinand cont de deficitul de personal mediu sanitar din retea scolară.

Cu respect,

DIRECTOR EXECUTIV
Dr. Moiseșcu Ioia Mihai



ROMÂNIA
JUDEȚUL CLUJ
CONSILIUL LOCAL AL MUNICIPIULUI
CLUJ-NAPOCA
DIRECȚIA DE ASISTENȚĂ SOCIALĂ ȘI MEDICALĂ
SERVICIUL CABINETE MEDICALE
Nr. 567918/806/09.06.2022

APROBAT,
DIRECTOR EXECUTIV
AUREL MOCAN

Aurel
Mocan

Semnat digital de Aurel Mocan
Data: 2022.06.10 10:46:55 +03'00'

Referat

privind completarea statului de funcții al Serviciului Cabinete Medicale cu 15,5 posturi de personal sanitar (5 posturi de medic generalist, un post de medic stomatolog și 9.5 posturi de asistent medical) pentru unitățile de învățământ din municipiul Cluj-Napoca precum și transformarea postului vacant de îngrijitor (G) în asistent medical (PL) grad principal

Având în vedere prevederile Ordinului MS nr. 1.456/2020 pentru aprobarea Normelor de igienă din unitățile pentru ocrotirea, educarea, instruirea, odihna și recreerea copiilor și tinerilor și ale Ordinului comun MS și MEN nr. 438/4.629/2021 privind asigurarea asistenței medicale a preșcolarilor, elevilor din unitățile de învățământ preuniversitar și studenților din instituțiile învățământ superior pentru menținerea stării de sănătate a colectivităților și pentru promovarea unui stil de viață sănătos, "*în fiecare locație a unităților de învățământ este necesar să existe un cabinet medical autorizat și organizat conform prevederilor legale*";

Deoarece în ultimii ani în municipiul Cluj-Napoca a avut loc extinderea rețelei de învățământ în locații noi, este necesară înființarea de noi cabinete medicale școlare. Din cauza deficitului de personal, pentru asigurarea asistenței medicale a copiilor, structurile nou-înființate au fost repartizate altor asistenți medicali din alte unități de învățământ, din cabinetele stomatologice, astfel că un asistent medical asigură asistența medicală în două sau mai multe grădinițe și școli, iar o parte din cabinetele stomatologice funcționează fără asistenți medicali;

Urmare Adresei nr. 6471/08.06.2022 a DSP Cluj, înregistrată la instituția noastră sub nr. 567308/08.06.2022 prin care s-a comunicat aprobarea suplimentării numărului de posturi bugetate pentru rețeaua de medicină școlară din municipiul Cluj-Napoca, prin care au fost repartizate 5 posturi de medici medicină generală/medicină de familie, 1 post de medic stomatolog și 9.5 posturi de asistenți medicali medicină generală;

Posturile mai sus menționate vor fi cuprinse în statul de funcții al Serviciului Cabinete Medicale după cum urmează:

- 5 posturi de medic specialist medicină de familie
- 1 post de medic stomatolog
- 3 posturi de asistent medical studii superioare de lungă durată grad principal
- 4 posturi de asistent medical studii postliceale grad principal
- 2.5 posturi de asistent medical studii postliceale

Luând în considerare și faptul că pentru cabinetele medicale, curățenia trebuie asigurată de către unitățile de învățământ, este oportună și necesară transformarea postului vacant de îngrijitor (G), cu atribuții de curățenie, în asistent medical (PL) grad principal, conform necesităților identificate instituțional, datorită deficitului de personal medical din unitățile de învățământ.

Propunem directorului executiv al Direcției de Asistență Socială și Medicală, spre aprobare, completarea statului de funcții al Serviciului Cabinete Medicale cu 15,5 posturi de personal sanitar, precum și transformarea postului vacant de îngrijitor (G), în asistent medical (PL) grad principal.

Vă mulțumim,

ȘEF SERVICIU
MARCELA MUDURE

Marcela-
Voichita
Mudure

Semnat digital de
Marcela-Voichita
Mudure
Data: 2022.06.09
16:28:36 +03'00'

CONSILIUL LOCAL AL MUNICIPIULUI
CLUJ-NAPOCA

HOTĂRÂRE

privind unele măsuri referitoare la organizarea și funcționarea Direcției de Asistență Socială și Medicală

Consiliul local al municipiului Cluj-Napoca întrunit în ședință extraordinară,
Examinând proiectul de hotărâre privind unele măsuri referitoare la organizarea și funcționarea Direcției de Asistență Socială și Medicală – proiect din inițiativa primarului;

Reținând Referatul de aprobare nr. 107.110 din 24.02.2020 al primarului municipiului Cluj-Napoca, în calitate de inițiator;

Analizând Raportul de specialitate nr. 107.148 din 24.02.2020 al Direcției de Asistență Socială și Medicală și al Direcției Juridice prin care se propun unele măsuri referitoare la organizarea și funcționarea Direcției de Asistență Socială și Medicală;

Potrivit dispozițiilor art. 119 alin (1) și (2) ale Legii nr. 292/2011 a asistenței sociale, cu modificările și completările ulterioare, coroborate cu prevederile art. 9 alin. (1) din Anexa 2 la H.G. nr. 797/2017 pentru aprobarea regulamentelor-cadru de organizare și funcționare ale serviciilor publice de asistență socială și a structurii orientative de personal, cu modificările și completările ulterioare și cu dispozițiile HG nr. 867/2015 pentru aprobarea Nomenclatorului serviciilor sociale, precum și a regulamentelor-cadru de organizare și funcționare a serviciilor sociale, cu modificările și completările ulterioare;

Reținând și prevederile art. 8 alin. (2) din Legea nr. 197/2012 privind asigurarea calității în domeniul serviciilor sociale, cu modificările și completările ulterioare;

Văzând avizul comisiei de specialitate;

Potrivit dispozițiilor art. 129 alin. (3) lit. c), 133 alin. (2), art. 139, 196, 391 și 589 alin. (2) din Ordonanța de Urgență nr. 57/2019 privind Codul administrativ,

HOTĂRĂȘTE:

Art. 1. Se aprobă înființarea Centrului Social Comunitar, serviciu social furnizat în comunitate, cu un număr total de 3 posturi, în structura Serviciului Management de Proiecte și Dezvoltare Comunitară, cu sediul în municipiul Cluj-Napoca, str. Plevnei nr. 158.

Art. 2. Se aprobă schimbarea denumirii compartimentului *Asistenți personali* din structura Serviciului Resurse Umane Salarizare în Compartiment *Monitorizare Asistenți Personali*.

Art. 3. Se aprobă Statul de funcții și Organigrama Direcției de Asistență Socială și Medicală, conform Anexelor 1 și 2 care fac parte integrantă din prezenta hotărâre.

Art. 4. Se aprobă Regulamentul de organizare și funcționare a serviciului social furnizat în comunitate, Centrul Social Comunitar, conform Anexei 3 care face parte integrantă din prezenta hotărâre.

Art. 5. Se aprobă Regulamentul de organizare și funcționare a serviciului social furnizat la domiciliu, Compartiment Monitorizare Asistenți Personali, conform Anexei 4 care face parte integrantă din prezenta hotărâre.

Art. 6. De la data intrării în vigoare a prezentei hotărâri, își încetează aplicabilitatea art. 1 din Hotărârea nr. 891/2019, celelalte prevederi ale hotărârii rămânând neschimbate.

Art. 7. Cu îndeplinirea prevederilor hotărârii se încredințează Direcția de Asistență Socială și Medicală, prin șefii compartimentelor de muncă.

Președinte de ședință,

Ec. Dan Ștefan TARCEA

Contrasemnează:

Secretarul general al municipiului,

Jr. Aurora ROȘCA



Nr. 113 din 28 februarie 2020
(Hotărârea a fost adoptată cu 20 voturi)

STAT DE FUNCȚII
DIRECȚIA DE ASISTENȚĂ SOCIALĂ ȘI MEDICALĂ
 organizată ca serviciu public în subordinea Consiliului local al municipiului Cluj-Napoca

Cod	Compartimentul de muncă Denumirea funcției (clasă, grad, treaptă)	Nivel studii	Funcționari publici			Personal contractual			Total posturi	
			Total	din care		Total	din care		conduc.	execuție
				conduc.	execuție		conduc.	execuție		
80	Director executiv	S	1	1				1		
801	Serviciul Protecție Socială		16	1	15			1	15	
	Șef serviciu	S	1	1				1		
	Consilier I/S	S	2		2				2	
	Inspector I/S	S	10		10				10	
	Consilier juridic I/A	S	1		1				1	
	Inspector I/A	S	2		2				2	
801.1	Centrul de Incluziune Socială					3		3	3	
	Asistent social	S				1		1	1	
	Psiholog	S				1		1	1	
	Expert local romi	S				1		1	1	
802	Serviciul Asistența Persoanelor cu Dizabilități		12	1	11	4		4	15	
	Șef serviciu	S	1	1				1		
	Consilier I/S	S	3		3				3	
	Inspector I/S	S	7		7				7	
	Inspector I/P	S	1		1				1	
	Inspector de specialitate I/A	S				2		2	2	
	Inspector de specialitate II	S				2		2	2	
803	Serviciul Protecția Copilului și Familiei		9	1	8	3		3	11	
	Șef serviciu	S	1	1				1		
	Consilier I/S	S	2		2				2	
	Inspector I/S	S	2		2				2	
	Consilier I/P	S	1		1				1	
	Inspector I/P	S	2		2				2	
	Consilier I/A	S	1		1				1	
	Inspector de specialitate I	S				1		1	1	
	Inspector de specialitate I/A	S				2		2	2	
803	Centrul de Resurse pentru Părinți și Copii					3		3	3	
	Psiholog	S				2		2	2	
	Asistent social	S				1		1	1	
803.2	Centrul pentru Prevenirea și Combaterea Violenței în Familie					4		4	4	
	Psiholog	S				1		1	1	
	Asistent social	S				1		1	1	
	Consilier juridic	S				1		1	1	
	Guard	G				1		1	1	
804	Serviciul Resurse Umane Salariizare		11	1	10	1		1	11	
	Șef serviciu	S	1	1				1		
	Consilier I/S	S	5		5				5	
	Consilier juridic I/S	S	1		1				1	
	Inspector I/S	S	2		2				2	

	Consilier I/A	S	1	1				1
	Referent de specialitate/II/S	SSD	1	1				1
	Inspector de specialitate/I	S			1		1	1
804	Compartiment Monitorizare Asistenți Personal		3	3	650		650	653
	Inspector I/S	S	2	2				2
	Inspector I/A	S	1	1				1
	Asistent personal	G/M			650		650	650
805	Serviciul Achiziții Publice, Logistică		3	1	2	13	13	1
	Șef serviciu	S	1	1				1
	Consilier	S	1	1				1
	Consilier achiziții publice I/P	S	1	1				1
	Inspector de specialitate/IA	S			1		1	1
	Inspector de specialitate/I	S			2		2	2
	Referent IA	M			1		1	1
	Șofer	G			3		3	3
	Îngrijitor	G/M			2		2	2
	Muncitor calificat I	G			2		2	2
	Portar	G			2		2	2
806	Serviciul Cabinete Medicale				182	1	181	1
	Șef serviciu	S			1	1		1
	Medic generalist primar	S			27		27	27
	Medic dentist primar	S			7		7	7
	Medic generalist specialist	S			8		8	8
	Medic dentist specialist	S			1		1	1
	Medic	S			1		1	1
	Medic dentist	S			15		15	15
	Asistent medical pr	S			31		31	31
	Asistent medical pr	SSD			1		1	1
	Asistent medical pr	PL			55		55	55
	Asistent medical	PL			10		10	10
	Asistent medical dentar Principal	S			4		4	4
	Asistent medical dentar Principal	PL			8		8	8
	Asistent medical dentar	PL			6		6	6
	Soră medicală pr	M			1		1	1
	Registrator medical PR	M			2		2	2
	Statistician medical	M			1		1	1
	Mediator sanitar	M			1		1	1
	Îngrijitor	G			2		2	2
807	Serviciul Financiar, Contabilitate, Buget		10	1	9			1
	Șef serviciu	S	1	1				1
	Consilier I/S	S	4	4				4
	Inspector I/S	S	2	2				2
	Consilier I/A	S	2	2				2
	Consilier I/D	S	1	1				1
808	Serviciul Management de Proiecte și Dezvoltare Comunitară		9	1	8			1
	Șef serviciu	S	1	1				1
	Consilier I/S	S	3	3				3
	Inspector I/S	S	4	4				4
	Expert I/A	S	1	1				1
808	Centrul Social Comunitar				3		3	3
	Asistent social	S			2		2	2

	Psiholog	S				1		1		1
809	Serviciul Asistența Persoanelor Vârstnice		8	1	7	12		12	1	19
	Șef serviciu	S	1	1					1	
	Consilier I/S	S	3		3					3
	Inspector I/S	S	2		2					2
	Inspector I/P	S	2		2					2
	Inspector de specialitate/IA	S				1		1		1
	Inspector de specialitate/ I	S				1		1		1
	Inspector de specialitate/II	S				3		3		3
	Îngrijitor	G				2		2		2
	Inspector de specialitate/ IA	S				1		1		1
	Referent /IA	M				1		1		1
	Administrator	M				3		3		3
809	Centrul de Zi pentru Vârstnici nr. 1					5		5		5
	Kinetoterapeut	S				1		1		1
	Fiziokinetoterapeut Deb	S				1		1		1
	Asistent social	S				1		1		1
	Referent Deb	M				1		1		1
	Îngrijitor	G				1		1		1
809	Centrul de Zi pentru Vârstnici nr. 2					5		5		5
	Kinetoterapeut	S				1		1		1
	Psiholog (Psihoterapeut)	S				1		1		1
	Asistent social	S				1		1		1
	Asistent medical (fizioterapeut)	PL				1		1		1
	Îngrijitor	G				1		1		1
809	Unitatea de Îngrijiri la domiciliu					14		14		14
	Îngrijitori la domiciliu	G/M				13		13		13
	Asistent medical	S				1		1		1
810	Centrul de Zi "Țara Mîinilor"					11	1	10	1	10
	Șef centru	S				1	1		1	
	Asistent social	S				1		1		1
	Logoped	S				1		1		1
	Psiholog	S				1		1		1
	Asistent medical	PL				1		1		1
	Educator	S				2		2		2
	Educator	M				1		1		1
	Muncitor calificat I	G				1		1		1
	Îngrijitor I	G				2		2		2
811	Centrul de Servicii Socio-Medicale					14	1	13	1	13
	Șef centru	S				1	1		1	
	Kinetoterapeut	S				1		1		1
	Asistent social pr	S				1		1		1
	Medic specialist	S				1		1		1
	Kinetoterapeut pr	S				3		3		3
	Psihopedagog soc pr	S				1		1		1
	Psiholog pr	S				1		1		1
	Logoped	S				1		1		1
	Maseur	PL				2		2		2
	Asistent fiziokinetoterapie	SSD				1		1		1
	Îngrijitor	G				1		1		1
812	Centrul Social de Urgență					10	1	9	1	9
	Șef centru	S				1	1		1	
	Asistent social	S				1		1		1
	Psiholog	S				1		1		1

	Asistent medical	PL				1		1		1
	Agent de pază (Guard)	G/M				4		4		4
	Îngrijitor	G				1		1		1
	Infirmier	M				1		1		1
813	Centrul de Găzduire Temporară					12	1	11	1	11
	Şef centru	S				1	1		1	
	Asistent social	S				1		1		1
	Psiholog	S				2		2		2
	Asistent medical pr	PL				1		1		1
	Agent de pază (Guard)	G/M				5		5		5
	Muncitor calificat I	G				1		1		1
	Îngrijitor	G				1		1		1
82	Spitalul Clinic Municipal Cluj-Napoca									
	Funcții de conducere					49	49		49	
	Funcții de execuție					699		699		699
	TOTAL Spitalul Clinic Municipal Cluj-Napoca					748	49	699	49	699
	Total posturi aparat propriu		82	9	73	949	5	944	14	1017
	TOTAL GENERAL: 1.779		82	9	73	1697	54	1643	63	1716

Nr. total de funcții publice	82
Nr. total de funcții publice de conducere	9
Nr. total de funcții publice de execuție	73
Nr. total de funcții contractuale de conducere	5
Nr. total de funcții contractuale de execuție	944
Nr. total de funcții contractuale	949
Nr. total de posturi la DASM din care 650 posturi AP	1031
<i>Spitalul Clinic Municipal Cluj-Napoca</i>	
Nr. total de funcții contractuale de conducere	49
Nr. total de funcții contractuale de execuție	699
Nr. total de posturi la Spitalul Clinic Municipal Cluj-Napoca	748
Nr. total de funcții în instituție	1779

Notă: Statul de funcții și Organigrama Spitalului Clinic Municipal Cluj-Napoca fac parte din structura organizatorică a Direcției de Asistență Socială și Medicală.





SPITALUL CLINIC MUNICIPAL CLUJ-NAPOCA

400139 Cluj-Napoca, Str. Tăbăcarilor nr. 11
 Tel.: 0735-406.101, Fax: 0264-437.049
 e-mail: office@spitalclujana.ro www.spitalclujana.ro

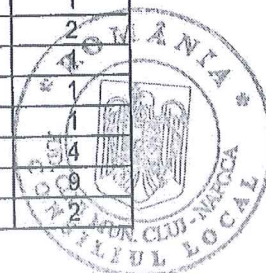
Cod fiscal: 4547117



Nr. 40156 / A / 0001 / UK / Ro / 0

STAT DE FUNCTII

Cod	Compartimentul de munca/ Denumirea functiei	Nivel studiil	Nivel studiil	Posturile existente		Total
				din care		
				de conducere	de executie	
	Comitetul director			4	0	4
	Manager	S	S	1	0	1
	Director medical	S	S	1	0	1
	Director financiar-contabil	S	S	1	0	1
	Asistent sef unitate	S	S	1	0	1
	Sectia Clinica Medicina Interna			2	36,5	38,5
	Medic sef sectie	S	S	1	0	1
	Medic primar	S	S	0	4	4
	Medic specialist	S	S	0	1,5	1,5
	Asistent medical PR	S	S	1	1	2
	Asistent medical PR	PL	PL	0	9	9
	Asistent medical	PL	PL	0	7	7
	Infirmiere	G	G	0	13	13
	Ingrijitoare	G	G	0	1	1
	Sectia Clinica Cardiologie			2	25	27
	Medic sef sectie	S	S	1	0	1
	Medic primar	S	S	0	1	1
	Medic specialist	S	S	0	2	2
	Asistent medical PR	S	S	1	4	5
	Asistent medical PR	PL	PL	0	2	2
	Asistent medical	PL	PL	0	6	6
	Infirmiere	G	G	0	9	9
	Ingrijitoare	G	G	0	1	1
	Sectia clinica geriatric-gerontologie			2	15	17
	Medic sef sectie	S	S	1	0	1
	Medic primar	S	S	0	0,5	0,5
	Medic spec.	S	S	0	0,5	0,5
	Kinetoterapeut	S	S	0	0	0
	Asistent medical PR	S	S	1	0	1
	Asistent medical PR	PL	PL	0	3	3
	Asistent medical	PL	PL	0	4	4
	Infirmiere	G	G	0	7	7
	Centrul de Hemodializa			2	23	25
	Medic sef sectie	S	S	1	0	1
	Medic primar	S	S	0	2	2
	Medic specialist	S	S	0	1	1
	Inginer aparatura medicala	S	S	0	1	1
	Psiholog	S	S	0	1	1
	Asistent medical PR	S	S	1	3	4
	Asistent medical PR	PL	PL	0	9	9
	Tehnician aparatura medicala PR	PL	PL	0	2	2



Infirmiere	G	G	0	4	4
Sectia Clinica Chirurgie generala			2	52	54
Medic sef sectie	S	S	1	0	1
Medic primar	S	S	0	8	8
Medic specialist	S	S	0	2	2
Asistent medical PR	S	S	0	14	14
Asistent medical PR	PL	PL	1	4	5
Asistent medical	PL	PL	0	6	6
Infirmiere	G	G	0	13	13
Ingrijitoare	G	G	0	5	5
Compartiment neurologie			1	21	22
Medic spec.	S	S	0	2	2
Asistent medical PR	S	S	1	3	4
Asistent medical PR	PL	PL	0	1	1
Asistent medical	PL	PL	0	4	4
Infirmiere	G	G	0	9	9
Ingrijitoare	G	G	0	2	2
Sectia Clinica Urologie			2	28.5	30.5
Medic sef sectie	S	S	1	0	1
Medic primar	S	S	0	2.5	2.5
Medic specialist	S	S	0	1	1
Asistent medical PR	S	S	0	4	4
Asistent medical PR	PL	PL	1	4	5
Asistent medical	PL	PL	0	6	6
Infirmiere	G	G	0	10	10
Ingrijitoare	G	G	0	1	1
Sectia Clinica ATI			2	70	72
Medic sef sectie	S	S	1	0	1
Medic primar	S	S	0	4.5	4.5
Medic specialist	S	S	0	10	10
Psiholog	S	S	0	0.5	0.5
Kinetoterapeut	S	S	0	1	1
Asistent medical PR	S	S	1	10	11
Asistent medical PR	PL	PL	0	11	11
Asistent medical	PL	PL	0	9	9
Infirmiere	G	G	0	20	20
Ingrijitoare	G	G	0	4	4
Sectia psihiatrie cronici I			2	33	35
Medic sef sectie	S	S	1	0	1
Medic primar	S	S	0	1	1
Medic specialist	S	S	0	1	1
Psiholog PR	S	S	0	1	1
Asistent medical PR	S	S	1	9	10
Asistent social PR	S	S	0	1	1
Asistent medical PR	PL	PL	0	2	2
Registrator medical	M	M	0	1	1
Infirmiere	G	G	0	15	15
Ingrijitoare	G	G	0	2	2
Sectia psihiatrie cronici II			2	29	31
Medic sef sectie	S	S	1	0	1
Medic primar	S	S	0	1	1
Psiholog PR	S	S	0	1	1
Asistent medical PR	S	S	1	5	6
Asistent medical PR	PL	PL	0	1	1
Asistent medical	PL	PL	0	6	6
Registrator medical	M	M	0	1	1
Infirmiere	G	G	0	12	12
Ingrijitoare	G	G	0	2	2

Compartiment psihiatrie acuti			1	13	14
Medic specialist	S	S	0	1	1
Asistent medical PR	S	S	0	3	3
Asistent medical	PL	PL	1	2	3
Infirmiere	G	G	0	3	3
Ingrijitoare	G	G	0	4	4
Compartiment Primiri Urgente			1	37	38
Medic specialist	S	S	0	6	6
Asistent medical PR	S	S	1	1	2
Asistent medical PR	PL	PL	0	4	4
Asistent medical	PL	PL	0	10	10
Registrator med.	M	M	0	3	3
Infirmiere	G	G	0	10	10
Ingrijitoare	G	G	0	3	3
Bloc operator+sterilizare			1	52	53
Asistent medical PR	S	S	0	12	12
Asistent medical	S	S	0	1	1
Asistent medical PR	PL	PL	1	5	6
Asistent medical	PL	PL	0	14	14
Asistent medical deb.	PL	PL	0	1	1
Infirmiere	G	G	0	14	14
Ingrijitoare	G	G		5	5
Compartiment de prevenire si control infectiil nozocomiale			1	4	5
Medic primar	S	S	0	1	1
Medic specialist	S	S	0	1	1
Asistent medical PR	PL	PL	1	0	1
Asistent medical	PL	PL	0	2	2
Laborator analize medicale			2	22	24
Medic sef sectie	S	S	1	0	1
Medic primar	S	S	0	3	3
Chimist PR	S	S	0	1	1
Biolog	S	S	0	1	1
Asistent medical	SSD	SSD	0	1	1
Asistent medical PR	PL	PL	1	11	12
Asistent medical	PL	PL	0	4	4
Registrator medical	M	M	0	1	1
Laborator radiologie si Imagistica medicala			2	30	32
Medic sef sectie	S	S	1	0	1
Medic primar	S	S	0	2	2
Medic specialist	S	S	0	6	6
Fizician	S	S	0	1	1
Tehnician PR	S	S	0	2	2
Tehnician	S	S	0	6	6
Asistent medical PR	PL	PL	1	3	4
Asistent medical	PL	PL	0	5	5
Registrator medical	M	M	0	3	3
Ingrijitoare	G	G	0	2	2
Laborator anatomie patologica			2	5.5	7.5
Medic sef sectie	S	S	1	0	1
Medic primar	S	S	0	1	1
Medic specialist	S	S	0	0.5	0.5
Asistent medical PR	PL	PL	1	2	3
Registrator medical PR	M	M	0	1	1
Autopsier	M	M	0	1	1
Comaprtiment endoscope			0	7	7
Asistent medical PR	S	S	0	1	1

Asistent medical	S	S	0	3	3
Infirmiere	G	G	0	3	3
Unitate de transfuzii sanguine			1	5	6
Asistent medical PR	S	S	1	1	2
Asistent medical	S	S	0	4	4
Cabinet diabet zaharat, nutritie si boli metabolice			0	2	2
Medic primar	S	S	0	1	1
Asistent medical	PL	PL	0	1	1
Serviciul de management al Calitatii			1	4	5
Sef serviciu	S	S	1	0	1
Medic specialist	S	S	0	1	1
Referent de specialitate	S	S	0	1	1
Asistent medical PR	S	S	0	1	1
Asistent medical PR	PL	PL	0	1	1
Compartiment statistica medicala			0	4	4
Statistician medical PR	M	M	0	2	2
Statistician medical	M	M	0	1	1
Asistent medical PR	S	S	0	1	1
Farmacie			1	9	10
Farmacist primar sef	S	S	1	0	1
Farmacist primar	S	S	0	2	2
Asistent medical PR	PL	PL	0	3	3
Asistent medical	PL	PL	0	2	2
Ingrijitoare	G	G	0	1	1
Manipulator marfa	G	G	0	1	1
Posturi comune pe spital			0.0	34.0	34.0
Inginer aparatura medicala	S	S	0	2	2
Brancardieri	G	G	0	25	25
Garderobier	M	M	0	2	2
Ingrijitoare	G	G	0	2	2
Lenjereasa	G	G	0	3	3
TESA+INTRETINERE			8	43.5	51.5
Serviciul tehnic, intretinere			2	8	10
Sef serviciu	S	S	1	0	1
Sef echipa muncitori	M	M	1	0	1
Muncitor calificat	M	M	0	8	8
Serviciul administrativ, Investitii			1	14	15
Sef serviciu	S	S	1	0	1
Agenti de paza	G	G	0	10	10
Sofer autosanitară	M	M	0	1	1
Sofer	M	M	0	3	3
Serviciul RUNOS			1	9	10
Sef serviciu	S	S	1	0	1
Referent de specialitate IA	S	S	0	1	1
Economist IA	S	S	0	4	4
Inginer sistem IA	S	S	0	1	1
Secretara	M	M	0	1	1
Referent se spec.IA	S	S	0	1	1
Consilier juridic	S	S	0	1	1
Birou Aprovizionare			1	3	4
Sef birou	S	S	1	0	1
Economist IA	S	S	0	1	1
Magaziner	M	M	0	1	1
Manipulant marfa	G	G	0	1	1
Birou Achizitii			1	3	4
Sef birou	S	S	1	0	1

Inginer IA	S	S	0	1	1
Economist IA	S	S	0	1	1
Economist I	S	S	0	1	1
Birou Contabilitate			1	3	4
Sef birou	S	S	1	0	1
Economist IA	S	S	0	2	2
Economist I	S	S	0	1	1
Birou Financiar			1	3.5	4.5
Sef birou	S	S	1	0	1
Economist IA	S	S	0	2	2
Economist I	S	S	0	1	1
Casier	M	M	0	0.5	0.5
Bloc alimentar			2	13	15
Asistent dietetica	S	S	0	1	1
Asistent dietetica	PL	PL	0	1	1
Sef echipa bucatarie	M	M	2	0	2
Bucatareasa	G	G	0	7	7
Muncitor necalificat	G	G	0	2	2
Ingrijitoare curatenie	G	G	0	2	2
Ambulator Integrat spitalului			1.0	63.0	64.0
Medic primar	S	S	0	13.5	13.5
Medic specialist	S	S	0	11.5	11.5
Psiholog	S	S	0	1	1
Kinetoterapeut	S	S	0	7	7
Profesor CFM	SSD	SSD	0	1	1
Asistent medical PR	S	S	1	7	8
Asistent medical PR	PL	PL	0	12	12
Asistent medical	PL	PL	0	9	9
Ingrijitoare	G	G	0	1	1
Birou unic de internari			1	15	16
Registrator medical PR	PL	PL	1	5	6
Registrator medical	PL	PL	0	10	10
Cabinet planificare familiala			0	1	1
Medic specialist	S	S	0	1	1
Entitate de inovare si transfer tehnologic			1	3	4
Cercetator stiintific	S	S	1	1	2
Asistent cercetare	S	S	0	1	1
Asistent	S	S	0	1	1
TOTAL			49.0	699.0	748.0



